



BİRİM İÇ DEĞERLENDİRME RAPORU

Mimarlık ve Şehir Planlama Bölümü

Birim Kodu: MSMY

Birim No: 5.03

24.01.2025

A. LİDERLİK, YÖNETİM ve KALİTE

A.1. Liderlik ve Kalite

A.1.1. Yönetim modeli ve idari yapı

1. Birimin yönetim modeli ve idari yapısı

Bölümümüzün, stratejik hedeflerine ulaşmayı nitelik ve nicelik olarak güvence altına alan yönetsel ve idari bir yapılanması mevcuttur. Yönetim modeli ve organizasyonel yapılanma birim ve alanların genelini kapsayacak şekilde faaliyet göstermektedir.

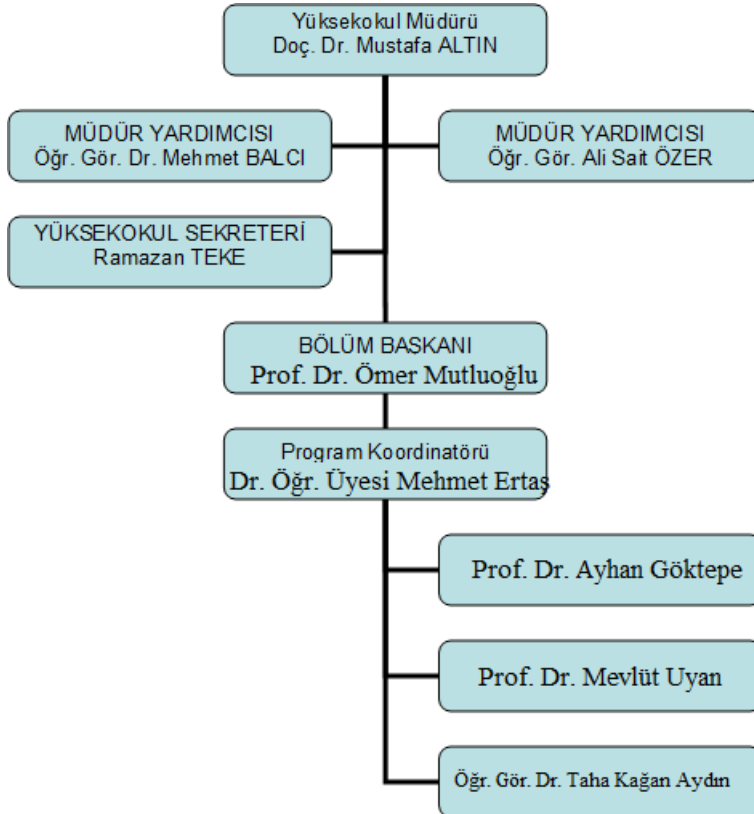
Yükseköğretim kurumunun organizasyonu ile rektörlük, fakülte, bölüm ve varsa diğer alt birimlerin kendi içlerindeki ve aralarındaki tüm karar alma süreçleri, program çıktılarının gerçekleştirilmesini ve eğitim amaçlarına ulaşılmasını destekleyecek şekilde düzenlenmiştir.

Bu alt ölçüte ait YÖKAK dereceli değerlendirme anahtarına göre biriminizin olgunluk düzeyi (lütfen ilgili kutucuğa X işareti koyunuz):

A.1.1	1	Birimin misyonuyla uyumlu ve stratejik hedeflerini gerçekleştirmeyi sağlayacak bir yönetim modeli ve organizasyonel yapılanması bulunmamaktadır.	
	2	Birimin misyon ve stratejik hedeflerine ulaşmasını güvence altına alan ve süreçleriyle uyumlu yönetim modeli ve idari yapılanması belirlenmiştir.	
	3	Birimin yönetim modeli ve organizasyonel yapılanması birim ve alanların genelini kapsayacak şekilde faaliyet göstermektedir.	
	4	Birimin yönetim ve organizasyonel yapılanmasına ilişkin uygulamaları izlenmekte ve iyileştirilmektedir.	x
	5	İçselleştirilmiş, sistematik, sürdürülebilir ve örnek gösterilebilir uygulamalar bulunmaktadır.	

Kanıt ve URL Listesi (Kanıt olarak sunulacak belge adı veya linkini listeleyiniz)

1. Bölümün Organizasyon Şeması



Organizasyon şeması ve bağlı olma/rapor verme ilişkileri; görev tanımları, iş akış süreçleri vardır ve gerçeği yansıtmaktadır; ayrıca bunlar yayımlanmış ve işleyişin paydaşlarca bilinirliği sağlanmıştır. Kurumdaki yönetim modeli ve idari yapı (yasal düzenlemeler çerçevesinde kurumsal yaklaşım, gelenekler, tercihler); karar verme mekanizmaları, kontrol ve denge unsurları; kurulların çok sesliliği ve bağımsız hareket kabiliyeti, paydaşların temsil edilmesi; öngörülen yönetim modeli ile gerçekleşmenin karşılaştırılması, modelin kurumsallığı ve sürekliliği yerleşmiş ve benimsenmiştir. YÖKAK dereceli değerlendirme anahtarı uyarınca birimiz 4 kategoride **“Kurumun yönetim ve organizasyonel yapılanmasına ilişkin uygulamaları izlenmekte ve iyileştirilmektedir.”** şeklinde değerlendirilebilir

A.1.2. Liderlik

1. Liderlik ve kalite güvencesi yaklaşımı

Kurumun geneline yayılmış, kalite güvencesi kültürünün gelişimini destekleyen liderlik uygulamaları bulunmaktadır. Üniversitemizde ayrıca tüm personelin profesyonel kişisel gelişim, mesleki gelişim, vb. eğitimlerle yöneticilerin, liderlik yanında diğer yönetsel yetkinliklerinin de geliştirilmesine yönelik çalışmalar yapılmaktadır. Kurumda rektörün ve süreç liderlerinin yükseköğretim ekosistemindeki değişim, belirsizlik ve karmaşıklığı dikkate alan bir kalite güvencesi sistemi ve kültürü oluşturma konusunda sahipliği ve motivasyonu yüksektir. Bu süreçler çevik bir liderlik yaklaşımıyla yönetilmektedir. Birimlerde liderlik anlayışı ve koordinasyon kültürü yerleşmiştir. Liderler kurumun değerleri ve hedefleri doğrultusunda stratejilerinin yanı sıra; yetki paylaşımını, ilişkileri, zamanı, kurumsal motivasyon ve stresi de etkin ve dengeli biçimde yönetmektedir. Akademik ve idari birimler ile yönetim arasında etkin bir iletişim ağı oluşturulmuştur. Liderlik süreçleri ve kalite güvencesi kültürünün içselleştirilmesi sürekli değerlendirilmektedir. YÖKAK dereceli değerlendirme anahtarı uyarınca birimiz 4 kategoride **“Liderlik uygulamaları ve bu uygulamaların kalite güvencesi sistemi ve kültürünün gelişimine katkısı izlenmekte ve bağlı iyileştirmeler gerçekleştirilmektedir.”** şeklinde değerlendirilebilir

2. Liderlik süreçlerinin ve kalite kültürünün içselleştirilme düzeyinin ölçülmesi

Her yıl kurum içi personel memnuniyet anketi Üniversitemiz tarafından çalışanlarına uygulanmaktadır.

Bu alt ölçüte ait YÖKAK dereceli değerlendirme anahtarına göre biriminizin olgunluk düzeyi (lütfen ilgili kutucuğa X işareti koyunuz):

A.1.2	1	Birimde kalite güvencesi sisteminin yönetilmesi ve kalite kültürünün içselleştirilmesini destekleyen etkin bir liderlik yaklaşımı bulunmamaktadır.	
	2	Birimde liderlerin kalite güvencesi sisteminin yönetimi ve kültürünün içselleştirilmesi konusunda sahipliği ve motivasyonu bulunmaktadır.	
	3	Birimde kalite güvencesi sistemi ve kültürünün gelişimini destekleyen etkin liderlik uygulamaları bulunmaktadır.	
	4	Liderlik uygulamaları ve bu uygulamaların kalite güvencesi sistemi ve kültürünün gelişimine katkısı izlenmekte ve bağlı iyileştirmeler gerçekleştirilmektedir.	x
	5	İçselleştirilmiş, sistematik, sürdürülebilir ve örnek gösterilebilir uygulamalar bulunmaktadır.	

Kanıt ve URL Listesi (Kanıt olarak sunulacak belge adı veya linkini listeleyiniz)

1. <https://www.ktun.edu.tr/tr/Birim/Index/?brm=mJyrQwxN6jZZAbuDUCbkw==>

A.1.3. Kurumsal dönüşüm kapasitesi

1. Birimin değişim yönetimi yaklaşımı

Kurumumuz yükseköğretim ekosistemi içerisindeki değişimleri, küresel eğilimleri, ulusal hedefleri ve paydaş beklentilerini dikkate alarak kurumun geleceğe hazır olmasını sağlayan çevik yönetim yetkinliğine önem vermektedir. Geleceğe uyum için amaç, misyon ve hedefler doğrultusunda kurumu dönüştürmek üzere değişim yönetimi, kıyaslama, yenilik yönetimi gibi yaklaşımları kullanmayı ve kurumsal özgünlüğü güçlendirmeyi hedeflemektedir. YÖKAK dereceli değerlendirme anahtarı uyarınca birimimiz 2. kategoride **“Kurumda değişim ihtiyacı belirlenmiştir.”** şeklinde değerlendirilebilir.

Bu alt ölçüte ait YÖKAK dereceli değerlendirme anahtarına göre biriminizin olgunluk düzeyi (lütfen ilgili kutucuğa X işareti koyunuz):

A.1.3	1	Birimde değişim yönetimi bulunmamaktadır.	
	2	Birimde değişim ihtiyacı belirlenmiştir.	x
	3	Birimde değişim yönetimi yaklaşımı birimin geneline yayılmış ve bütüncül olarak yürütülmektedir.	
	4	Amaç, misyon ve hedefler doğrultusunda gerçekleştirilen değişim yönetimi uygulamaları izlenmekte ve önlemler alınmaktadır.	
	5	İçselleştirilmiş, sistematik, sürdürülebilir ve örnek gösterilebilir uygulamalar bulunmaktadır.	

Kanıt ve URL Listesi (Kanıt olarak sunulacak belge adı veya linkini listeleyiniz)

A.1.4. İç kalite güvencesi mekanizmaları

1. Birimin kalite güvence sistemi

Bölüm içerisindeki Kalite Süreçleri Rektörlük Kalite Koordinatörlüğünün belirlemiş olduğu sistem üzerinden takip edilmekte ve eksiklikleri belirlenerek tamamlanması sağlanmaktadır. PUKÖ çevrimleri itibarı ile takvim yılı temelinde hangi işlem, süreç, mekanizmaların devreye gireceği planlanmış, akış şemaları belirlidir. Sorumluluklar ve yetkiler tanımlanmıştır. Gerçekleşen uygulamalar değerlendirilmektedir.

2. Takvimsiz süreçler

Kalite koordinatörlüğünün belirlediği takvimli ve takvimsiz süreçler doğrultusunda devam etmektedir. Takvim yılı temelinde tasarlanmayan diğer kalite döngülerinin ise tüm katmanları içerdiği kanıtları ile belirtilmiştir, gerçekleşen uygulamalar değerlendirilmektedir.

3. Kalite rehberi

Konya Teknik Üniversitesi Rektörlüğü Kalite Koordinatörlüğü'nün belirlemiş olduğu rehber dikkate alınarak çalışmalar yapılmaktadır. Kuruma ait kalite güvencesi rehberi gibi, politika ayrıntılarının yer aldığı erişilebilir ve güncellenen bir belge bulunmaktadır. YÖKAK dereceli değerlendirme anahtarı uyarınca birimimiz 4. kategoride **“İç kalite güvencesi sistemi mekanizmaları izlenmekte ve ilgili paydaşlarla birlikte iyileştirilmektedir.”** şeklinde değerlendirilebilir.

Bu alt ölçüte ait YÖKAK dereceli değerlendirme anahtarına göre biriminizin olgunluk düzeyi (Lütfen ilgili kutucuğa X işareti koyunuz):

A.1.4	1	Birimin tanımlanmış bir iç kalite güvencesi sistemi bulunmamaktadır.	
	2	Birimin iç kalite güvencesi süreç ve mekanizmaları tanımlanmıştır.	
	3	İç kalite güvencesi sistemi birimin geneline yayılmış, şeffaf ve bütüncül olarak yürütülmektedir.	
	4	İç kalite güvencesi sistemi mekanizmaları izlenmekte ve ilgili paydaşlarla birlikte iyileştirilmektedir.	x
	5	İçselleştirilmiş, sistematik, sürdürülebilir ve örnek gösterilebilir uygulamalar bulunmaktadır.	

Kanıt ve URL Listesi (Kanıt olarak sunulacak belge adı veya linkini listeleyiniz)

1. https://www.ktun.edu.tr/tr/Birim/DuyuruDetay/ktUn_blrml_kallte_ve_IC_deGerlendirme_rehberl_yay_2726

A.1.5. Kamuoyunu bilgilendirme ve hesap verebilirlik

1. Güncel veriler

Üniversitemizin tüm faaliyetleri ile ilgili güncel verileri, 5018 Sayılı “Kamu Mali Yönetimi ve Kontrol Kanunu” gereği yıllık İdare Faaliyet, Mali Durum Beklentileri, Kesin Hesap, Performans Programı, Yatırım Değerlendirme ve Kurum İç Değerlendirme Raporları, Üniversitemiz Strateji Geliştirme Daire Başkanlığı resmi internet sayfası üzerinden kamuoyuyla paylaşılmaktadır. Ayrıca bölümümüzün eğitim-öğretim, araştırma-geliştirme faaliyetlerini de içeren bütün faaliyetlerimiz hesap verilebilirlik, şeffaflık ve verimlilik ilkeleri doğrultusunda kurumumuz web sayfasında yayımlanmaktadır.

2. Hesap verebilirlik ve verilerin güncelliği

Bölümümüz, kurumun tanımlı süreçleri doğrultusunda kamuoyunu bilgilendirme ve hesap verebilirlik mekanizmalarını bazı ilke, kural ve yöntemler kullanarak işletmektedir. Bölümümüzün, kamuoyunu bilgilendirme ve hesap verebilirlik mekanizmaları izlenmekte ve paydaş görüşleri doğrultusunda iyileştirilmektedir.

3. Verimlilik

Çağdaş teknolojilerden yararlanmak, etkin yöntem ve teknikleri geliştirmek ve bölüm verimliliğimiz arttırmaya yönelik çalışmalar yıl boyu takvimsiz olacak şekilde yürütülmektedir.

4. Geri bildirim

Rektörlüğümüze bağlı olarak belirli aralıklarla verilen eğitim, ve ilerlenen süreçler hakkında anket çalışmaları düzenlenerek geri bildirimler sağlanmaktadır. Bu anket çalışmaları hem öğrencilere hem de çalışan personele uygulanarak dönüşler sağlanmaktadır.

YÖKAK dereceli değerlendirme anahtarı uyarınca birimiz 3. kategoride “**Kurum tanımlı süreçleri doğrultusunda kamuoyunu bilgilendirme ve hesap verebilirlik mekanizmalarını işletmektedir.**” şeklinde değerlendirilebilir.

Bu alt ölçüte ait YÖKAK dereceli değerlendirme anahtarına göre biriminizin olgunluk düzeyi (lütfen ilgili kutucuğa X işareti koyunuz):

A.1.5	1	Birimde kamuoyunu bilgilendirmek ve hesap verebilirliği gerçekleştirmek üzere mekanizmalar bulunmamaktadır.	
	2	Birimde şeffaflık ve hesap verebilirlik ilkeleri doğrultusunda kamuoyunu bilgilendirmek üzere tanımlı süreçler bulunmaktadır.	
	3	Birim tanımlı süreçleri doğrultusunda kamuoyunu bilgilendirme ve hesap verebilirlik mekanizmalarını işletmektedir.	x
	4	Birimin kamuoyunu bilgilendirme ve hesap verebilirlik mekanizmaları izlenmekte ve paydaş görüşleri doğrultusunda iyileştirilmektedir.	
	5	İçselleştirilmiş, sistematik, sürdürülebilir ve örnek gösterilebilir uygulamalar bulunmaktadır.	

Kanıt Listesi (Kanıt olarak sunulacak belge adı veya linkini listeleyiniz)

1. Faaliyetlerimiz hakkında bilgi sahibi olmak isteyen kurum, kuruluş ve vatandaşlarımız ilgili birimlerimize aşağıdaki kurumsal adres üzerinden ulaşabilmekte ve bilgi sağlanmaktadır.
<https://www.ktun.edu.tr/tr/Birim/Duyurular/?brm=bMR38TtUc29OGkmb/zc4w==>

A.2. Misyon ve Stratejik Amaçlar

A.2.1. Misyon, vizyon ve politikalar


1. Birimin kurumsal tarihçesi

Teknik Bilimler Meslek Yüksek Okulu; ilk olarak, 1978 yılında 1739 sayılı kanun ile Milli Eğitim Bakanlığına bağlı Yabancı Diller ve Meslek Yüksekokulu adı altında kurulmuştur. 1980 yılında Elektronik, Harita, İnşaat ve Makine Resim programlarıyla eğitime başlamıştır. Konya Meslek Yüksekokulunun YÖK/Dünya Bankası Meslek Yüksekokulları Endüstriyel Eğitim Projesine alınması ve pilot okullardan biri olması sonucu program sayısı hızla artmış, 1987-1988 Eğitim-Öğretim yılında 14 olan bu sayı 1988-1989 Eğitim-Öğretim Yılında 17'yi bulmuştur. Son olarak, Yüksekokul, 18.05.2018 tarih ve 7141 sayılı kanunla Konya Teknik Üniversitesi çatısı altında eğitim-öğretim faaliyetlerini sürdürmektedir. Mimarlık ve Şehir Planlama Bölümü altında Harita Kadastro programı 1980 yılından beri eğitim öğretime devam etmektedir.

2. Birime ilişkin bilgiler

Teknik Bilimler Meslek Yüksekokulu Mimarlık ve Şehir Planlama Bölümü, Harita Kadastro Programı Öğrenci ve Öğretim Elemanı Sayıları

Sıra No	Program Adı	Öğrenci Sayısı	Öğretim Elemanı Sayısı
1	Harita Kadastro	105	5

	Üst Birim Adı:	Teknik Bilimler Meslek Yüksekokulu
	Birim Adı:	Mimarlık ve Şehir Planlama Bölümü
	Yıl:	2025

Tablo A4.3. Akademik ve İdari Personel Hizmet Alanları

Hizmet Alanları		Sayısı (Adet)	Toplam Alanı (m ²)	Kullanan Sayısı (Kişi)
Akademik Personel	Çalışma Odası	5	60	5
İdari Personel	Servis*			
	Çalışma Odası			

*Personel ortak kullanım alanı (örneğin şoförler odası v.b)

Tablo A4.4. Ambar, Arşiv ve Atölyeler

	Sayısı (Adet)	Alanı (m ²)
Ambar Alanları		
Arşiv Alanları		
Atölyeler (Ders için kullanılanlar hariç)		

3. Mevzuat analizi

Konya Teknik Üniversitesi (KTUN), 18.05.2018 tarih ve 30425 sayılı Resmi Gazete’de yayımlanan 7141 sayılı Yükseköğretim Kanunu ile Bazı Kanun ve Kanun Hükmünde Kararnamelerde Değişiklik Yapılmasına Dair Kanun’un 7’nci maddesiyle 2809 sayılı Kanun’a eklenen Ek Madde-179. maddesi ile Konya’da yeni bir üniversite olarak kurulmuştur. Konya Teknik Üniversitesi, 5018 sayılı Kamu Mali Yönetimi ve Kontrol Kanunu’nun 12’nci maddesinde belirtildiği üzere özel bütçeli bir idaredir. Konya Teknik Üniversitesi görev, yetki ve sorumluluğunu Türkiye Cumhuriyeti Anayasası’nın 130 ve 131. maddeleri ile 2547 sayılı Yükseköğretim Kanunu’ndan almaktadır.

Konya Teknik Üniversitesi ilgilendiren kanunlar

Kanunlar	
2547 Sayılı Yükseköğretim Kanunu	6085 Sayılı Sayıştay Kanunu
2914 Sayılı Yüksek Öğretim Personel Kanunu	193 Sayılı Gelir Vergisi Kanunu
2809 Sayılı Yükseköğretim Kurumları Teşkilatı Kanunu	488 Sayılı Damga Vergisi Kanunu
3843 Sayılı Yükseköğretim Kurumlarında İkili Eğitim Yapılması Hakkında Kanun	213 Sayılı Vergi Usul Kanunu
657 Sayılı Devlet Memurları Kanunu	3095 Sayılı KDV kanunu
4483 Sayılı Memurlar ve Diğer Kamu Görevlilerinin Yargılanması Hakkında Kanun	2489 Sayılı Kefalet Kanunu
4857 Sayılı İş Kanunu	2577 Sayılı İdari Yargılama Usulü Kanunu
5018 Sayılı Kamu Mali Yönetim ve Kontrol Kanunu	237 Sayılı Taşit Kanunu
Cari Yıl Merkezi Yönetim Bütçe Kanunu	3095 Sayılı Kanuni Faiz ve Temerrüt Faizine İlişkin Kanun
6245 Sayılı Harcırah Kanunu	7126 Sayılı Sivil Savunma Kanunu
4734 Sayılı Kamu İhale Kanunu	5746 Sayılı Araştırma ve Geliştirme Faaliyetlerinin Desteklenmesi Hakkında Kanun
4735 Sayılı Kamu İhale Sözleşmeleri Kanunu	4691 Sayılı Teknoloji Geliştirme Bölgeleri Kanunu
2886 Sayılı Devlet İhale Kanunu	5765 Sayılı Yükseköğretim Kurumları Teşkilat Kanunda ve Yükseköğretim Kurumları
5510 Sayılı Sosyal Sigortalar ve Genel Sağlık Sigortası Kanunu	Öğretim Elemanlarının Kadroları Hakkında Kanun Hükmünde Kararname İle Genel Kadro Ve Usulü Hakkında Kanun Hükmünde Kararnameye Ekli Cetvellerde Değişiklik Yapılmasına Dair Kanun
5434 sayılı Türkiye Cumhuriyeti Emekli Sandığı Kanunu	711 Sayılı Nöbetçi Memurluğu Kurulması ve Olağanüstü Hal Tatbikatlarında
6183 Sayılı Amme Alacaklılarının Tahsil Usulü Hakkında Kanun	Mesainin 24 Saat Devamını Sağlayan Kanun
5436 Kamu Mali Yönetimi ve Kontrol Kanunu ile Bazı Kanun ve Kanun Hükmünde Kararnamelerde Değişiklik Yapılması Hakkında Kanun	4982 Sayılı Bilgi Edinme Hakkı Kanunu
4739 sayılı "Malî Sektöre Olan Borçların Yeniden Yapılandırılması ve Bazı Kanunlarda Değişiklik Yapılması Hakkında	

4. Paydaşlar

Paydaş Adı	İç Paydaş/ Dış Paydaş
Kalite Birim Temsilcileri	İç Paydaş
KTÜN Kalite Koordinatörlüğü	Dış Paydaş
Tapu Kadastro Bölge Müdürlüğü	Dış Paydaş
Konya Büyükşehir Belediyesi	Dış Paydaş

5. Birim iç analizi

Kurumumuzun Misyon ve vizyon ifadesi tanımlanmıştır, kurum çalışanlarınca bilinir ve paylaşılır. Kuruma özeldir, sürdürülebilir bir gelecek yaratmak için yol göstericidir. Kurumumuzun kalite güvencesi politikası vardır, paydaşların görüşü alınarak hazırlanmıştır. Politika kurum çalışanlarınca bilinir ve paylaşılır. Politika belgesi yalın, somut, gerçekçidir. Sürdürülebilir kalite güvencesi sistemini ana hatlarıyla tarif etmektedir. Kalite güvencesinin yönetim şekli, yapılanması, temel mekanizmaları, merkezi kurgu ve birimlere erişimi açıklanmıştır.

YÖKAK dereceli değerlendirme anahtarı uyarınca birimiz 4. kategoride **“Misyon, vizyon ve politikalar doğrultusunda gerçekleştirilen uygulamalar izlenmekte ve paydaşlarla birlikte değerlendirilerek önlemler alınmaktadır..”** şeklinde değerlendirilebilir.

Bu alt ölçüte ait YÖKAK dereceli değerlendirme anahtarına göre biriminizin olgunluk düzeyi (lütfen ilgili kutucuğa X işareti koyunuz):

A.2.1	1	Birimde tanımlanmış misyon, vizyon ve politikalar bulunmamaktadır.	
	2	Birimin tanımlanmış ve birime özgü misyon, vizyon ve politikaları bulunmaktadır.	
	3	Birimin genelinde misyon, vizyon ve politikalarla uyumlu uygulamalar bulunmaktadır.	
	4	Misyon, vizyon ve politikalar doğrultusunda gerçekleştirilen uygulamalar izlenmekte ve paydaşlarla birlikte değerlendirilerek önlemler alınmaktadır.	x
	5	İçselleştirilmiş, sistematik, sürdürülebilir ve örnek gösterilebilir uygulamalar bulunmaktadır.	

6. Birim GZFT analizi

Tablo A6.1 GZFT Listesi

Sıra No	İç Çevre		Dış Çevre	
	Güçlü yönler	Zayıf yönler	Fırsatlar	Tehditler
1	Konya Teknik Üniversitesinin bölgenin ilk ve tek teknik üniversitesi olması,	Başka bir devlet üniversitesinden bazı birimlerin ayrılarak yeni bir üniversiteye dönüştürülmesi sonucu kurulduğundan, 50 yıllık birikimine rağmen KTÜN TBMYO Mimarlık ve Şehir Planlama Bölümünün tanınırlılık problemi yaşaması,	Yeni kurulan bir üniversite olduğu için kurumsal ve fiziki yapılanma açısından avantajlara sahip olmak,	Tüm ülke genelinde uygulanan tasarruf tedbirlerinin yeni kurulan bir üniversitenin yatırımları açısından ortaya çıkarabileceği olumsuzluklar,
2	50 yıllık geçmişe dayalı köklü ve deneyimli akademik yapıya sahip olması,	Kurumsal aidiyet duygusunun yetersizliği	Konya'nın konumu ve ulaşım olanakları açısından önemli avantajlara sahip olması ve erişilebilirliğin yüksek olması,	Parasal ve kadro anlamında tasarruf tedbirleri ve bu kapsamda getirilen kullanım/harcama serbestisi eksikliği,
3	Akademik personelin bilimsel yetkinliği, yeni ve güncel teknolojileri kullanabilme ve adapte olabilme yeteneği,	Konya Teknik Üniversitesi'ne ait bir yerleşkenin bulunmaması,	Türkiye'de İstanbul, Ankara ve İzmir gibi metropollerden sonra yaşam koşulları açısından en önemli şehirlere biri olması,	Ülke genelinde yaşanan ekonomik krizden inşaat/emlak sektörünün önemli düzeyde etkilenmiş olması,

4	KTÜN TBMYO Mimarlık ve Şehir Planlama Bölümünün en köklü ve eski bölüm olması	Konya Teknik Üniversitesine ait kütüphane, bilgisayar laboratuvarı, sosyal alanların bulunmaması,	Ulusal ve uluslar arası üniversitelerle iş birliği potansiyeli ve ikili anlaşmalara açık yapısı,	Yerleşkede içerisindeki başka bir üniversiteye birçok konu bağlı olmak (Kütüphane, online veri tabanlarına erişim, yemekhane vb. gibi),
5	Akademik personelin kariyer gelişimine destek veren yönetim anlayışı,	Yeni kurulan bir üniversite için bütçe imkânlarının kısıtlı olması,	Erasmus gibi değişim programlarının varlığı ve bunlar aracılığı ile yurt dışı staj/eğitim/iş birliği imkânı,	Yüksek puanlı öğrencilerin tercihlerinde üst sıralarında yer alamamak,
	KTÜN Harita Mühendisliği Bölümünün bölgedeki sektörlerle güçlü ilişkileri ve iletişimi,	Öğretim elemanı ders yüklerinin ve üzerine düşen öğrenci sayılarının fazla olması nedeniyle araştırmaya yeterince zaman ayıramaması	Dünyada yaşanan bilimsel ve teknolojik değişimlere kolay erişebilme olanakları,	
	Sahip olduğu laboratuvar, atölye vb. gibi donanımlar ile güçlü altyapı imkânlarına sahip olması,	Servis dersleri (matematik, fizik vb.) verecek kadrolu öğretim elemanı eksikliği ve ilgili bölüm ihtiyaçlarına uygun servis dersi yapılanması eksikliği,	Bölgede teknokentlerin varlığı ve etkin bir biçimde kullanılıyor olması,	Üniversite sayısındaki artış, vakıf üniversitelerinin çoğalması ile öğrenci kabulünde haksız rekabetin artması,
	KTÜN TBMYO Mimarlık ve Şehir Planlama Bölümü mezunlarının iş olanakları,	Eğitim ve araştırmaya hizmet verebilen ve akreditasyon ölçütlerine uyumlu yapılandırılmış laboratuvar sisteminin bulunmaması ve cihazlara düzenli bakım-onarımların yapılamaması,	Birleşmiş Milletler sürdürülebilir kalkınma hedefleri çerçevesinde üniversitelere önemli rollerin biçilmiş olması,	Bölünme sürecine bağlı olarak URAP sıralamasında gerilemiş olmak,
	KTÜN TBMYO Mimarlık ve Şehir Planlama Bölümünün bütün akademik ve idari kadroları ile laboratuvar, atölye vb imkânları kullanılıyor olması,	Laboratuvar, atölye gibi uygulama birimlerinde makine-teçhizatın güncel teknolojiyle yenilenme eksikliği ve teknik eleman sayısında yaşanan eksiklikler,	TÜBİTAK ARDEB, TEYDEB ve BİDEB destekleri, AB ve bakanlıkların desteklerinin varlığı ve TEKNOFEST gibi etkinliklerin varlığı,	Türkiye'nin Tekniker istihdamında doyum noktasına ulaşmış olması,
	Üniversiteye öğrenci talebinin yüksek olması ve fazla sayıda yabancı uyruklu öğrenci bulunması, bu sayede uluslararası tanınırlığın da bulunması,		Bölgelerde akademik personel eksikliğine ara çözüm üretilmesi,	

			Ulusal/uluslararası Akreditasyon kuruluşları varlığı ve bölümlerin bu kuruluşların belirlediği kriterlere uyum sağlama potansiyeli,	Öğrencilerin mezuniyet sonrası para kazanma gerekliliği ve iş aramaya yönelmesi nedeniyle mühendislik tamamlamayı verememesi,
	Konya Teknik Üniversitesinin gerekli tüm otomasyon sistemlerine sahip olması ve güçlü bilişim altyapısı kurulmasına yönelik çabaların varlığı,	Ar-Ge çalışmaları ve üniversite dışı projelerde devamlılığın bulunmaması,	Mezunların piyasa çalışmalarındaki başarısı ile öğrenciler için önemli referans kaynağı oluşturması,	Sıklıkla çıkan aflardan geri dönen öğrencilere kuralların uygulanması sırasında aksaklık yaşanabilmesi, planlamanın bozulması ve bu münferit örneklerin devam eden öğrenciye emsal teşkil etmesi,
	KTÜN Harita Mühendisliği adı altında bir öğrenci topluluğunun bulunması ve bu topluluğun aktif yapısı,	Özellikle sahaya dayalı araştırmaların süre ve arazi çalışması gerektirmesinden dolayı teori-uygulama etkileşiminin yeterli düzeyde sağlanamaması,	Türkiye’de Kamu-Üniversite-Sanayi İşbirliği (KÜSİ) faaliyetlerinin varlığı,	
	Bölümler arasında iş birliğini artıracak ve disiplinler arası çalışmaya imkân tanıyacak yandal imkânlarının olması,	KTÜN TBMYO Mimarlık ve Şehir Planlama Bölümünde öğretim üyesi-öğrenci sayısı oranlarının yüksek olması,		
	Mezunların memuriyet ve benzeri sınavlarda dereceler elde edebilecek donanıma sahip olması,	Mezun bilgi sisteminin olmaması,		
	KTÜN TBMYO Mimarlık ve Şehir Planlama Bölümünün uzun yıllardır önlisans düzeyinde on binleri aşan mezunu bulunması,	Erasmus vb. değişim programları hareketliliğinin az sayıda olması,		
	Mezunların kamu ve özel sektörde önemli konumlarda ve mevkilerde bulunması,	Konferans/Bilimsel araştırma vb. yurt dışı desteklerinin bulunmaması,		

Tablo A6.2 GZFT Stratejileri

	Güçlü yönler	Zayıf yönler
Fırsatlar	KTÜN TBMYO Mimarlık ve Şehir Planlama bölümünün sahip olduğu deneyimli akademik yapısı ile yeni ve güncel teknolojilere hızla adapte olabilen, ilgili sektörlerle iş birliğine sahip ve teknik çözümler üreten,	Üniversitemizin yeni yapılanma sürecinde, kurumsal kültürü, yerleşke yapılanmasını, altyapı kurgulanmasını teknik üniversite vizyonuna ve misyonuna uyumlu şekilde, güncel teknoloji ile yapılandırmak

ulusal ve uluslararası alanda ismini duyurabilen bir yapıya kavuşturmak,	
Akademik gücünü ve deneyimini kullanarak, sanayi ve kamu kurumları ile iş birliği çalışmalarını artırmak ve sürdürmek,	Yeni yapılanma sürecinde iç mevzuatı teknik üniversitenin kurumsal gelişimini sağlayacak şekilde dünyadaki gelişmelere uyumlu şekilde gerçekleştirmek,
Akademik personelin bilimsel yetkinliği, yeni ve güncel teknolojileri kullanabilme ve adapte olabilme yeteneğini kullanarak, üniversiteler ve araştırma kurumlarıyla iş birliği potansiyelini ve ikili anlaşma kanallarını geliştirmek	Yeni yerleşkenin planlama süreçlerinde TBMYO Mimarlık ve Şehir Planlama bölümünün ihtiyaçları çerçevesinde nitelikli derslikler ve eğitim mekânları oluşturmak ve akademik kadronun kendi deneyimleri ve bilgi birikimi ile katkıda bulunmasını sağlamak,
KTÜN TBMYO Mimarlık ve Şehir Planlama Bölümü bölgenin ilk ve tek teknik bölüm olma özelliğini, yeni kurulmakta olan bir üniversitenin fırsatlarından yararlanarak kurumsal ve fiziki yapılanma açısından yenilikçi ve rekabetçi bir yapıya kavuşturarak güçlendirmek,	Bölgesel sanayi işbirlikleri, diğer teknokentlerle işbirlikleri ve dış kurumlardan alınacak proje desteklerini artırarak bütçe, teknolojik donanım ve Ar-Ge altyapısını daha da güçlendirmek,
50 yıllık geçmişe dayalı köklü ve deneyimli akademik ve kurumsal yapısını ulusal ve uluslar arası üniversitelerle iş birliği geliştirme sürecinde değerlendirmek,	Üniversitemizin "Mezun Bilgi Sistemi" kurmasıyla, mezunlar ile öğrenciler arasındaki ilişkileri güçlendirmek, öğrencilerin çeşitli deneyimlerden ve tecrübelerden yararlanmasını sağlamak ve aidiyet duygusunu geliştirmek,
Altyapısını ve sistemini ulusal ve uluslararası akreditasyon süreçlerine uygun şekilde kurgulamak ve uzun vadede kurumsal düzeyde ve programlar düzeyinde akredite olmak,	Üniversitemizin Kariyer planlama merkezi kurmasıyla ve mezuniyet sonrasında da başarı sahibi mezunlardan bu merkez aracılığıyla yararlanmak,
Köklü geçmişi sayesinde; sahip olduğu binlerce mezununun özel ve kamu sektöründe önemli pozisyonlarda bulunması,	Konya'nın sahip olduğu lokasyon avantajlarından faydalanılarak, nitelikli öğrencileri üniversiteye kazandırmak için gerekli girişimlerde bulunmak,
Mezunların piyasa çalışmalarındaki başarısı öğrenciler için önemli referans kaynağı oluşturacağından mezunlar ile iletişim ve etkileşim kanallarını geliştirmek,	Bölgesel sanayi ve diğer işbirlikleri ile yapılacak çalışmalar sayesinde cihaz ve teknik donanımı güçlendirmek, güncellemek, bakım-onarım desteğini artırmak,
Mezunların hem mevcut öğrencilere geri besleme yapmasını hem de dışarıda üniversiteyi daha iyi tanıtmalarını sağlayacak şekilde daha etkin iletişim kurmak ve onları gündemde tutmak,	Laboratuvarlarda yeni teknolojilerin ve var olan makine-teçhizatların bakımlarının düzenli yapılabilmesi için bütçelerin oluşturulması adına proje desteklerini artıracak eğitim ve seminerler vermek,
Birleşmiş Milletler sürdürülebilir kalkınma hedefleri çerçevesinde üniversiteler için belirlenen roller kapsamında, sürdürülebilir kalkınma hedeflerine uyumlu çalışmalar yapmak ve öncü çözümler üretmek,	Bölüm içi eğitimler ve yurt dışı burs imkânlarından yararlanarak yabancı dil konuşma yazma yetkinliğini artırmak
Teknolojik çözümlere odaklı yarışmalarda isim yapmak, dereceler almak,	
Kamu kurumlarına ve Ar-Ge merkezlerine eleman yetiştirmek	
Dış burslardan daha fazla sayıda yararlanabilecek araştırmalar yapmak/yaptırmak,	

Tehditler	Öğretim üyesi-öğrenci sayılarının programlar bazında dengeli hale gelmesi için YÖK ve ÖSYM düzeyinde girişimlerde bulunması amacıyla Yönetime yardımcı olmak,	Yerleşkenin kısa sürede yapımının sağlanarak yerleşke atmosferini sağlamak,
	YÖK ile yapılacak görüşmelerle haksız rekabetin önlenmesi, dengeli tercih sağlanması, adayların meslek seçiminde doğru yönlendirilmesi amacıyla teknik bir üniversitenin bölümü olarak yönetime gerekli katkı vermek, görüş bildirmek	Kurum kültürünü oluşturarak öğrenci ve akademisyene Ar-Ge ve yaşam boyu öğrenme iyileşme bakış açısı kazandırmak,
	Yerel ve bölgesel rekabet gücünü artıracak akademik çalışmalar yapılmak,	Akademik kadro, idari kadro ve teknik eleman eksiklerinin telafisi için girişimlerde bulunmak,
	Sahip olduğu laboratuvar gibi donanımları akademik personelin bilimsel yetkinliği, yeni ve güncel teknolojileri kullanabilme becerisiyle bütünleştirerek, akademik ve bilimsel çalışmaları geliştirmek	Kütüphane ve veri tabanlarında şimdilik protokoller çerçevesinde sürdürülen erişimlerin uzun vadede bağımsız altyapı olarak sunmak,
	Bölgenin ilk ve tek teknik üniversitesinin bir bölümü olma gücünü kullanarak, kadro konularında gerekli ayrıcalıkları talep etmek	Üniversite kaynaklarının etkin kullanımını sağlayarak kütüphane, bilgisayar laboratuvarı gibi eğitim-öğretim faaliyetleri için önemli altyapı olanaklarında yaşanan eksiklikleri gidermek,
		Teknik Üniversitenin tanıtımını sağlayacak fuarlara ve yarışmalara katılım, KTÜN-SEM aracılığıyla eğitimler verme, mezunlarla daha etkin iş birliği kurma, kurumsal iletişim koordinatörlüğünü etkin kullanma suretiyle reklam ve tanıtımı artırmak,
		Öğrenci ve akademisyenlerin yarışma ve projelere katılımını teşvik etmek,
		Yeni kurulan bir üniversite için bütçe imkânlarında yaşanan problemlerin, özel-kamu kurumlarıyla sağlanan iş birlikleri neticesinde gerçekleştirdiği projeler üzerinden azaltılmak,
		Akademik personelin yabancı dil konuşma/yazma becerisini geliştirmek adına gerekli eğitimlerin ve programların düzenlenmesi
		Üniversiteye giriş sınavlarında bölümlerin sıralamasını yükseltecek çalışmalar yapmak,
		Uzun vadede önlisans öğrenci sayısını akademik personel sayılarını da dikkate alarak azaltıp araştırma üniversitesi olma yolunda adımlar atmak,

7. Misyon ve vizyon

Misyon: Ulusal ve uluslararası seviyede eğitim-öğretim faaliyetleri gerçekleştirmek, bilimsel araştırmalar yapmak ve bilim ile teknolojiyi toplum yararına sunmaktır.

Vizyon: Ulusal ve uluslararası gereksinimlere uygun eğitim-öğretim veren, nitelikli bilimsel araştırmalar ile bilim ve teknolojiye hizmet eden ve toplumsal gelişime katkı sağlayan tanınmış saygın bir bölüm olmaktır.

8. Politikaların belirlenmesi

- Kalite kavramlarına ve üretim süreçlerine hakim olma

- Karmaşık sistemlerde karşılaşılan problemlerin çözümünde uygun çözüm yöntemlerini uygulayabilme
- Güncel yönetim sistemlerine hakim olma ve sistemlerin gerektirdiği dokümantasyonları hazırlayabilme
- Üretim koşullarında gereken ölçüm aletlerini kullanabilme ve ölçüm yöntemlerini geliştirebilme
- Ekip çalışması gerçekleştirebilme ve liderlik
- Yeniliğe açık olma
- Sürekli kendini geliştirebilmek için yaşam boyu araştırma, öğrenme ve öğretme
- Sistemi değişen şartlara ve çevreye adapte edebilme ve yönetebilme yeteneklerini kazandırma politikalarını hedefler.

Kanıt ve URL Listesi (Kanıt olarak sunulacak belge adı veya linkini listeleyiniz)

1. <https://www.ktun.edu.tr/tr/Birim/Hakkimizda/?brm=5MeK8SHrnv2FTvSjSm0RHg==>
2. <https://www.ktun.edu.tr/tr/Birim/Index/?brm=mJyrQwxN6ijZZAbuDUCbkw==>

A.2.2. Stratejik amaç ve hedefler

1. Amaç ve hedefler

Harita Kadastro alanında ilgili kavram, terminoloji, modern ölçme aletleri ve yöntemlerini öğrenmiş ve özümsemiş, bu sektörde ihtiyaç duyulan yeteneğe sahip, planlamada ve ölçmede ortaya çıkacak sorunları çözebilecek, yeni yöntem ve modeller tasarlayabilecek yeteneklere sahip, sektörün ihtiyaçlarını hızlı bir şekilde karşılayabilecek yetkinlikte, işçi sağlığı ve iş güvenliği, kalite güvence, planlama ve ölçme işlerinde görev alabilecek nitelikte teknik elemanlar yetiştirmektir.

- Eğitim ve öğretim altyapısını geliştirmek,
- Öğretim elemanı kalitesini ve sayısını artırmak,
- Eğitim ve öğretimde bölüm bazında lider üniversiteler arasına girmek,
- Eğitim ve öğretimin sürekli iyileştirilmesini sağlamak,
- Küresel düzeyde yarışan, nitelik ve sayıda öğretim üyesine sahip olmak,
- Etkin bilgilendirme yoluyla tercih edilen bir bölüm olmak,
- Fiziksel ve teknolojik altyapıyı geliştirmek.

Bu alt ölçüte ait YÖKAK dereceli değerlendirme anahtarına göre biriminizin olgunluk düzeyi (lütfen ilgili kutucuğa X işareti koyunuz):

A.2.2	1	Birimin stratejik planı bulunmamaktadır.	
	2	Birimin ilan edilmiş bir stratejik planı bulunmaktadır.	
	3	Birimin bütünsel, benimsenmiş ve paydaşlarınca bilinen stratejik planı ve bu planıyla uyumlu uygulamaları vardır.	x
	4	Birim uyguladığı stratejik planı izlemekte ve ilgili paydaşlarla birlikte değerlendirerek gelecek planlarına yansıtılmaktadır.	
	5	İçselleştirilmiş, sistematik, sürdürülebilir ve örnek gösterilebilir uygulamalar bulunmaktadır.	

Kanıt ve URL Listesi (Kanıt olarak sunulacak belge adı veya linkini listeleyiniz)

1. <https://www.ktun.edu.tr/tr/Birim/Hakkimizda/?brm=5MeK8SHrnv2FTvSjSm0RHg==>

A.2.3. Performans yönetimi

Akademik personele ait web sayfalarında yer alan bilgilerden gerekli dökümanlar sağlanabilir.

Bu alt ölçüte ait YÖKAK dereceli değerlendirme anahtarına göre biriminizin olgunluk düzeyi (lütfen ilgili kutucuğa X işareti koyunuz):

A.2.3	1	Birimde performans yönetimi bulunmamaktadır.	
	2	Birimde performans göstergeleri ve performans yönetimi mekanizmaları tanımlanmıştır.	
	3	Birimin performans yönetimi uygulamaları bulunmaktadır.	x
	4	Birimde performans göstergelerinin işlerliği ve performans yönetimi mekanizmaları izlenmekte ve izleme sonuçlarına göre iyileştirmeler gerçekleştirilmektedir.	
	5	İçselleştirilmiş, sistematik, sürdürülebilir ve örnek gösterilebilir uygulamalar bulunmaktadır.	

Kanıt ve URL Listesi (Kanıt olarak sunulacak belge adı veya linkini listeleyiniz)

1. <https://www.ktun.edu.tr/tr/Birim/AkademikPersonel/?brm=IxGCvgmTdb2cKj7qiF8bbQ==>

A.3. Yönetim Sistemleri

A.3.1. Bilgi yönetim sistemi

1. Verilerin toplanması ve analizi

Kurumun önemli etkinlikleri ve süreçlerine ilişkin veriler toplanmakta, analiz edilmekte, raporlanmakta ve stratejik yönetim için kullanılmaktadır.

2. Bilgi yönetim sistemi

Akademik ve idari birimlerin kullandıkları Bilgi Yönetim Sistemi entegredir ve kalite yönetim süreçlerini beslemektedir

YÖKAK dereceli değerlendirme anahtarı uyarınca birimiz 2. kategoride **“Kurumda kurumsal bilginin edinimi, saklanması, kullanılması, işlenmesi ve değerlendirilmesine destek olacak bilgi yönetim sistemleri oluşturulmuştur.”** Kurumumuzun bilgi yönetim sistemi Üniversitemiz Bilgi İşlem dairesi tarafından sağlanan web sayfaları ve ilgili programlar ile sağlanmaktadır.

Bu alt ölçüte ait YÖKAK dereceli değerlendirme anahtarına göre biriminizin olgunluk düzeyi (lütfen ilgili kutucuğa X işareti koyunuz):

A.3.1	1	Birimde bilgi yönetim sistemi bulunmamaktadır.	
	2	Birimde kurumsal bilginin edinimi, saklanması, kullanılması, işlenmesi ve değerlendirilmesine destek olacak bilgi yönetim sistemleri oluşturulmuştur.	x
	3	Birim genelinde temel süreçleri (eğitim ve öğretim, araştırma ve geliştirme, toplumsal katkı, kalite güvencesi) destekleyen entegre bilgi yönetim sistemi işletilmektedir.	
	4	Birimde entegre bilgi yönetim sistemi izlenmekte ve iyileştirilmektedir.	
	5	İçselleştirilmiş, sistematik, sürdürülebilir ve örnek gösterilebilir uygulamalar bulunmaktadır.	

Kanıt ve URL Listesi (Kanıt olarak sunulacak belge adı veya linkini listeleyiniz)

1. <https://obsakademik.ktun.edu.tr/>
2. <https://erisim.ktun.edu.tr/agerisim/index>
3. <http://bap.ktun.edu.tr/>
4. https://lms.ktun.edu.tr/login/loqin_auth.php

A.3.2. İnsan kaynakları yönetimi

1. Personel kadrosu oluşturma

Olgunluk Düzeyi: Kurumun genelinde insan kaynakları yönetimi doğrultusunda uygulamalar tanımlı süreçlere uygun bir biçimde yürütülmektedir.
Üniversitemizde insan kaynakları yönetimi Rektörlüğe bağlı Personel Daire Başkanlığı tarafından yerine getirilmektedir. Görevlendirmeler akademik hiyerarşiye göre yapılmaktadır.

2. Yetkinliklerinin artırılması

Birimlerde ve programlarda yetkili kurullar, derslerin yetkin öğretim elemanı tarafından yürütülmesini sağlamaktadır. Ders görevlendirmelerinde eğitim-öğretim kadrosunun yetkinlikleri (çalışma alanı/akademik uzmanlık alanı bilgisi, vb.) ile ders içeriklerinin örtüşmesi, programlardaki ilgili kurulların kararıyla yürütülmektedir.

Eğitim ve öğretim faaliyetlerinin yürütülmesinde mevcut akademik kadro nitelik olarak yeterli olmakla birlikte kadro iyileştirme ve artırma çalışmaları devam etmektedir. Eğitim-öğretim süreçlerinde yer alan akademik kadronun mesleki gelişimine yönelik çalışmaların kurumsallaştırılması ve öğrenci merkezli eğitim modeli konusundaki yetkinliklerinin artırılması hususunda gerekli çalışmalar yürütülmektedir. Aşağıda bu çalışmalara örnekler açıklanmıştır. Öğretim elemanları eğitim ve öğretim faaliyetlerini yürütmekle birlikte, uzmanlık alanlarıyla ilgili olarak akademik çalışmalarını da sürdürmektedir. Kurumun öğretim yetkinliğinin izlenmesi, değerlendirilmesi ve performansının geliştirmesine yönelik çalışmalar planlanmaktadır.

Müfredattaki dersleri verme konusunda eksik olan akademik personel ihtiyacı, programlardaki kurullar tarafından belirlenmektedir. Bu ihtiyacın karşılanmasında öncelikle Üniversite bünyesindeki diğer programlardan, bulunmadığı takdirde Konya ve diğer şehirlerdeki üniversitelerde görev yapan öğretim üyelerinden davet edilmesi prensibi benimsenmiştir. Görevlendirme, ilgili birim yöneticisinin önerisi, talebin yapıldığı üniversitenin oluru ve Üniversite Yönetim Kurulu oluru ile gerçekleştirilmektedir.

3. Geri bildirim

Anket sonuçları personelle paylaşılmaktadır.

YÖKAK dereceli değerlendirme anahtarı uyarınca birimiz 4. kategoride “**Kurumda insan kaynakları yönetimi uygulamaları izlenmekte ve ilgili iç paydaşlarla değerlendirilerek iyileştirilmektedir.**” şeklinde değerlendirilebilir.

Bu alt ölçüte ait YÖKAK dereceli değerlendirme anahtarına göre birimizin olgunluk düzeyi (lütfen ilgili kutucuğa X işareti koyunuz):

A.3.2	1	Birimde insan kaynakları yönetimine ilişkin tanımlı süreçler bulunmamaktadır.	
	2	Birimde stratejik hedefleriyle uyumlu insan kaynakları yönetimine ilişkin tanımlı süreçler bulunmaktadır.	
	3	Birimin genelinde insan kaynakları yönetimi doğrultusunda uygulamalar tanımlı süreçlere uygun bir biçimde yürütülmektedir.	
	4	Birimde insan kaynakları yönetimi uygulamaları izlenmekte ve ilgili iç paydaşlarla değerlendirilerek iyileştirilmektedir.	x
	5	İçselleştirilmiş, sistematik, sürdürülebilir ve örnek gösterilebilir uygulamalar bulunmaktadır.	

Kanıt ve URL Listesi (Kanıt olarak sunulacak belge adı veya linkini listeleyiniz)

1. [https://www.ktun.edu.tr/Resimler/Mevzuat/Konya_Teknik_Universitesi_AKADEMİK_ATAMA_-_YUKSELTME_OLCUTLERI_ve_UYGULAMA_ESASLARI_\(01.07.2022_Tarihinden_İtibaren_Gec_erli\).pdf](https://www.ktun.edu.tr/Resimler/Mevzuat/Konya_Teknik_Universitesi_AKADEMİK_ATAMA_-_YUKSELTME_OLCUTLERI_ve_UYGULAMA_ESASLARI_(01.07.2022_Tarihinden_İtibaren_Gec_erli).pdf)

A.3.3. Finansal yönetim

1. Kaynak yönetimi

Olgunluk Düzeyi: Kurumun genelinde finansal kaynakların yönetime ilişkin uygulamalar tanımlı süreçlere uygun biçimde yürütülmektedir.

2. Kaynak yönetimine ilişkin süreçler

Bölümümüze ait finansal kaynak yönetimi Teknik Bilimler Meslek Yüksekokulu Müdürlüğü tarafından yapılmaktadır.

Bu alt ölçüte ait YÖKAK dereceli değerlendirme anahtarına göre biriminizin olgunluk düzeyi (lütfen ilgili kutucuğa X işareti koyunuz):

A.3.3	1	Birimde finansal kaynakların yönetimine ilişkin tanımlı süreçler bulunmamaktadır.	
	2	Birimde finansal kaynakların yönetimine ilişkin olarak stratejik hedefler ile uyumlu tanımlı süreçler bulunmaktadır.	
	3	Birimin genelinde finansal kaynakların yönetime ilişkin uygulamalar tanımlı süreçlere uygun biçimde yürütülmektedir.	x
	4	Birimde finansal kaynakların yönetim süreçleri izlenmekte ve iyileştirilmektedir.	
	5	İçselleştirilmiş, sistematik, sürdürülebilir ve örnek gösterilebilir uygulamalar bulunmaktadır.	

Kanıt ve URL Listesi (Kanıt olarak sunulacak belge adı veya linkini listeleyiniz)

1. <https://www.ktun.edu.tr/tr/Birim/Index/?brm=RyevkGk+cV+g8+Oy5ivDqw==>

A.3.4. Süreç yönetimi

1. Süreçler ve alt süreçler

Tüm etkinliklere ait süreçler ve alt süreçler (uzaktan eğitim dahil) tanımlıdır. Süreçlerdeki sorumlular,

iş akışı, yönetim, sahiplenme yazılıdır ve kurumca içselleştirilmiştir.

YÖKAK dereceli değerlendirme anahtarı uyarınca birimiz 3. kategoride **“Kurumda eğitim ve öğretim, araştırma ve geliştirme, toplumsal katkı ve yönetim sistemi süreç ve alt süreçleri tanımlanmıştır.”** şeklinde değerlendirilebilir.

Bu alt ölçüte ait YÖKAK dereceli değerlendirme anahtarına göre biriminizin olgunluk düzeyi (lütfen ilgili kutucuğa X işareti koyunuz):

A.3.4	1	Birimde eğitim ve öğretim, araştırma ve geliştirme, toplumsal katkı ve yönetim sistemine ilişkin süreçler tanımlanmamıştır.	
	2	Birimde eğitim ve öğretim, araştırma ve geliştirme, toplumsal katkı ve yönetim sistemi süreç ve alt süreçleri tanımlanmıştır.	
	3	Birimde tanımlı süreçler yönetilmektedir.	x
	4	Birimde süreç yönetimi mekanizmaları izlenmekte ve ilgili paydaşlarla değerlendirilerek iyileştirilmektedir.	
	5	İçselleştirilmiş, sistematik, sürdürülebilir ve örnek gösterilebilir uygulamalar bulunmaktadır.	

Kanıt ve URL Listesi (Kanıt olarak sunulacak belge adı veya linkini listeleyiniz)

1. <https://www.ktun.edu.tr/tr/Birim/Index/?brm=XowNBx6D8aYDX7i9h0YBsw==>

A.4. Paydaş Katılımı

A.4.1. İç ve dış paydaş katılımı

1. İç ve dış paydaş katılımı

Kimya teknolojisi bölümünde, iç ve dış paydaşlarının stratejik kararlara ve süreçlere katılımını sağlamak üzere geri bildirimlerini almak, yanıtlamak ve kararlarında kullanmak için gerekli sistemleri oluşturulmuştur. Bölümümüz İç ve dış paydaşların karar alma, yönetim ve iyileştirme süreçlerine katılım mekanizmaları tanımlanmıştır. Gerçekleşen katılımın etkinliği, kurumsallığı ve sürekliliği irdelenmektedir. Uygulama örnekleri, iç kalite güvencesi sisteminde özellikle öğrenci ve dış paydaş katılımı ve etkinliği gerçekleştirilmektedir.

İç ve dış paydaşların karar alma, yönetim ve iyileştirme süreçlerine katılım mekanizmaları tanımlanmıştır. YÖKAK dereceli değerlendirme anahtarı uyarınca birimiz 2. kategoride **“Kurumda kalite güvencesi, eğitim ve öğretim, araştırma ve geliştirme, toplumsal katkı, yönetim sistemi ve uluslararasılaşma süreçlerinin PUKÖ katmanlarına paydaş katılımını sağlamak için planlamalar bulunmaktadır.”** şeklinde değerlendirilebilir.

Bu alt ölçüte ait YÖKAK dereceli değerlendirme anahtarına göre biriminizin olgunluk düzeyi (lütfen ilgili kutucuğa X işareti koyunuz):

A.4.1	1	Birimin iç kalite güvencesi sistemine paydaş katılımını sağlayacak mekanizmalar bulunmamaktadır.	
	2	Birimde kalite güvencesi, eğitim ve öğretim, araştırma ve geliştirme, toplumsal katkı, yönetim sistemi ve uluslararasılaşma süreçlerinin PUKÖ katmanlarına paydaş katılımını sağlamak için planlamalar bulunmaktadır.	x
	3	Tüm süreçlerdeki PUKÖ katmanlarına paydaş katılımını sağlamak üzere mekanizma bulunmaktadır.	
	4	Paydaş katılım mekanizmalarının işleyişi izlenmekte ve bağlı iyileştirmeler gerçekleştirilmektedir.	
	5	İçselleştirilmiş, sistematik, sürdürülebilir ve örnek gösterilebilir uygulamalar bulunmaktadır.	

A.4.2. Öğrenci geri bildirimleri

1. Öğrenci geri bildirimi

Öğrencilerimize yönelik geri bildirim anketleri Rektörlük Öğrenci İşleri ve Bilgi İşlem Daire Başkanlıkları tarafından ortaklaşa olarak yapılmaktadır.

Bu alt ölçüte ait YÖKAK dereceli değerlendirme anahtarına göre biriminizin olgunluk düzeyi (lütfen ilgili kutucuğa X işareti koyunuz):

A.4.2	1	Birimde öğrenci geri bildirimlerinin alınmasına yönelik mekanizmalar bulunmamaktadır.	
	2	Birimde öğretim süreçlerine ilişkin olarak öğrencilerin geri bildirimlerinin (ders, dersin öğretim elemanı, program, öğrenci işyükü* vb.) alınmasına ilişkin ilke ve kurallar oluşturulmuştur.	
	3	Programların genelinde öğrenci geri bildirimleri (her yarıyıl ya da her akademik yıl sonunda) alınmaktadır.	x
	4	Tüm programlarda öğrenci geri bildirimlerinin alınmasına ilişkin uygulamalar izlenmekte ve öğrenci katılımına dayalı biçimde iyileştirilmektedir. Geri bildirim sonuçları karar alma süreçlerine yansıtılmaktadır.	
	5	İçselleştirilmiş, sistematik, sürdürülebilir ve örnek gösterilebilir uygulamalar bulunmaktadır.	

Kanıt ve URL Listesi (Kanıt olarak sunulacak belge adı veya linkini listeleyiniz)

1. <https://anket.ktun.edu.tr/>

A.4.3. Mezun ilişkileri yönetimi

1. Mezun bilgileri

Bölümümüzün kuruluşundan bu yana 1362 öğrenci mezun olmaya hak kazanmıştır.

2. Mezun anketleri

Mezun öğrencilerimizle ilgi her hangi bir anket çalışması yapılmamıştır.

Bu alt ölçüte ait YÖKAK dereceli değerlendirme anahtarına göre biriminizin olgunluk düzeyi (lütfen ilgili kutucuğa X işareti koyunuz):

A.4.3	1	Birimde mezun izleme sistemi bulunmamaktadır.	
	2	Programların amaç ve hedeflerine ulaşıp ulaşılmadığının irdelenmesi amacıyla bir mezun izleme sistemine ilişkin planlama bulunmaktadır.	x
	3	Birimdeki programların genelinde mezun izleme sistemi uygulamaları vardır.	
	4	Mezun izleme sistemi uygulamaları izlenmekte ve ihtiyaçlar doğrultusunda programlarda güncellemeler yapılmaktadır.	
	5	İçselleştirilmiş, sistematik, sürdürülebilir ve örnek gösterilebilir uygulamalar bulunmaktadır.	

Kanıt Listesi (Kanıt olarak sunulacak belge adı veya linkini listeleyiniz)

A.5. Uluslararasılaşma

A.5.1. Uluslararasılaşma süreçlerinin yönetimi

1. Uluslararasılaşma süreçlerinin yönetimi ve organizasyonel yapısı

Bölümümüzün, uluslararasılaşma süreçlerinin yönetimi ve organizasyonel yapısına ilişkin planlamalar bulunmamaktadır. Bu alanda KTÜN Dış İlişkiler Koordinatörlüğü ve Erasmus Koordinatörlüğü hizmet vermektedir.

YÖKAK dereceli değerlendirme anahtarı uyarınca birimiz 2. kategoride "**Kurumun uluslararasılaşma süreçlerinin yönetim ve organizasyonel yapısına ilişkin planlamalar bulunmaktadır.**" şeklinde değerlendirilebilir.

Bu alt ölçüte ait YÖKAK dereceli değerlendirme anahtarına göre biriminizin olgunluk düzeyi (lütfen ilgili kutucuğa X işareti koyunuz):

A.5.1	1	Birimin uluslararasılaşma süreçlerine ilişkin yönetsel ve organizasyonel yapılanması bulunmamaktadır.	
	2	Birimin uluslararasılaşma süreçlerinin yönetim ve organizasyonel yapısına ilişkin planlamalar bulunmaktadır.	x
	3	Birimde uluslararasılaşma süreçlerinin yönetimine ilişkin organizasyonel yapılanma tamamlanmış olup; şeffaf, kapsayıcı ve katılımcı biçimde işlemektedir.	
	4	Uluslararasılaşma süreçlerinin yönetsel ve organizasyonel yapılanması izlenmekte ve iyileştirilmektedir.	
	5	İçselleştirilmiş, sistematik, sürdürülebilir ve örnek gösterilebilir uygulamalar bulunmaktadır.	

Kanıt ve URL Listesi (Kanıt olarak sunulacak belge adı veya linkini listeleyiniz)

- [KTÜN - Konya Teknik Üniversitesi | Gelişimin Öncüsü \(ktun.edu.tr\)](http://ktun.edu.tr) (Dış İlişkiler Koordinatörlüğü)
- [KTÜN - Konya Teknik Üniversitesi | Gelişimin Öncüsü \(ktun.edu.tr\)](http://ktun.edu.tr) (Erasmus Koordinatörlüğü)

A.5.2. Uluslararasılaşma kaynakları

1. Uluslararasılaşmaya ayrılan kaynaklar

Uluslararasılaşmaya ayrılan kaynaklar (insan gücü) belirlenmiş, paylaşılmış, kurumsallaştırılmıştır,

YÖKAK dereceli değerlendirme anahtarı uyarınca birimimiz 2. kategoride “**Kurumun uluslararasılaşma faaliyetlerini sürdürebilmek için uygun nitelik ve nicelikte fiziki, teknik ve mali kaynakların oluşturulmasına yönelik planları bulunmaktadır**” şeklinde değerlendirilebilir.

Bu alt ölçüte ait YÖKAK dereceli değerlendirme anahtarına göre biriminizin olgunluk düzeyi (lütfen ilgili kutucuğa X işareti koyunuz):

A.5.2	1	Birimin uluslararasılaşma faaliyetlerini sürdürebilmesi için yeterli kaynak bulunmamaktadır.	
	2	Birimin uluslararasılaşma faaliyetlerini sürdürebilmek için uygun nitelik ve nicelikte fiziki, teknik ve mali kaynakların oluşturulmasına yönelik planları bulunmaktadır.	x
	3	Birimin uluslararasılaşma kaynakları birimler arası denge gözetilerek yönetilmektedir.	
	4	Birimde uluslararasılaşma kaynaklarının dağılımı izlenmekte ve iyileştirilmektedir.	
	5	İçselleştirilmiş, sistematik, sürdürülebilir ve örnek gösterilebilir uygulamalar bulunmaktadır.	

Kanıt ve URL Listesi (Kanıt olarak sunulacak belge adı veya linkini listeleyiniz)

1. <https://www.ktun.edu.tr/tr/Birim/Hakkimizda/?brm=5MeK8SHrnv2FTvSjSm0RHg==>

A.5.3. Uluslararasılaşma performansı

1. Uluslararasılaşma performansı göstergeleri

YÖKAK dereceli değerlendirme anahtarı uyarınca birimimiz 1. kategoride “**Kurumda uluslararasılaşma faaliyeti bulunmamaktadır.**” şeklinde değerlendirilebilir.

Bu alt ölçüte ait YÖKAK dereceli değerlendirme anahtarına göre biriminizin olgunluk düzeyi (lütfen ilgili kutucuğa X işareti koyunuz):

A.5.3	1	Birimde uluslararasılaşma faaliyeti bulunmamaktadır.	x
	2	Birimde uluslararasılaşma politikasıyla uyumlu faaliyetlere yönelik planlamalar bulunmaktadır.	
	3	Birimin geneline yayılmış uluslararasılaşma faaliyetleri bulunmaktadır.	
	4	Birimde uluslararasılaşma faaliyetleri izlenmekte ve iyileştirilmektedir.	
	5	İçselleştirilmiş, sistematik, sürdürülebilir ve örnek gösterilebilir uygulamalar bulunmaktadır.	

Kanıt ve URL Listesi (Kanıt olarak sunulacak belge adı veya linkini listeleyiniz)

- 1.

B. EĞİTİM ve ÖĞRETİM

B.1. Program Tasarımı, Değerlendirmesi ve Güncellenmesi

B.1.1. Programların tasarımı ve onayı

1. Türkiye Yükseköğretim Yeterlilikleri Çerçevesi (TYYÇ)

1. Ortaöğretim düzeyinde kazanılan yeterliliklere dayalı olarak alana özgü, kültür, estetik, yöntem, teknik ve malzemeler konusunda temel bilgilere sahiptir.
2. Alanında edindiği temel sanat ve temel tasarım, kuramsal ve uygulamalı bilgilerini kullanır.
3. Alanında edindiği temel düzeydeki bilgi ve becerileri kullanarak, verileri yorumlar, sorunları tanımlar, analiz eder, uygulamaya yönelik çözüm önerileri oluşturur.
4. Tek başına, bağımsız olarak ve/veya grup içinde uyumlu olarak çalışır.
5. Sanat ve tasarım alanı ile ilgili uygulamalarda karşılaşılan sorunları çözmek için ekip üyesi olarak sorumluluk alır.
6. Proje süreçleri içinde yer alır.
7. Sanat ve tasarım alanındaki kendi çalışmalarını değerlendirir, öğrenme gereksinimlerini belirler.
8. Yaşam boyu öğrenme bilincini kazanır.
9. Öğrenimini aynı alanda bir ileri eğitim düzeyine veya aynı düzeydeki bir mesleğe yönlendirir.
10. Hedef kitlesini tanımlar ve ilişki kurar.
11. Alanı ile ilgili konuları uzman ya da uzman olmayan kişilere doğru olarak aktarır.
12. Bir yabancı dili en az Avrupa Dil Portföyü A2 Genel Düzeyinde kullanarak alanındaki bilgileri izler ve meslektaşları ile iletişim kurar.
13. Alanının gerektirdiği en az Avrupa Bilgisayar Kullanma Lisansı Temel Düzeyinde bilgisayar yazılımı ile birlikte bilişim ve iletişim teknolojilerini kullanır.
14. Alanında başarıyla uygulama yürütür.
15. Sanatsal, kültürel ve etik değerlere sahiptir.
16. Çevre duyarlılığına ve iş sağlığı ve güvenliği konularında yeterli bilince sahiptir.

2. Program eğitim amaçları

Harita ve Kadastro alanında ilgili kavram, terminoloji, modern ölçme alet ve yöntemlerini öğrenmiş ve özümsemiş, bu sektörde ihtiyaç duyulan yeni sistemleri tanıma ve uygulama yeteneğine sahip, planlamada ve üretimde ortaya çıkacak sorunları çözebilecek, yeni yöntem ve modeller tasarlayabilecek yeteneklere sahip, sektörün ihtiyaçlarını hızlı bir şekilde karşılayabilecek yetkinlikte, işçi sağlığı ve iş güvenliği, kalite güvence, ürün ve sistem tasarımı, üretim planlama ve üretim sistemlerinde görev alabilecek nitelikte teknik elemanlar yetiştirmektir.

3. Program çıktıları (Program yeterlilikleri)

Bölümümüze ait program çıktıları aşağıdaki linkten takip edilebilir.

<https://www.ktun.edu.tr/tr/Birim/ProgramCiktıları/?brm=tImMmyZBAra0UYocjVB6HQ==>

Öğretim planı

- 1) Bir sonraki akademik yıla ait eğitim-öğretim planı, ilgili bölüm kurulunun önerisi üzerine ilgili kurullarca karara bağlanarak en geç Mayıs ayı sonuna kadar Rektörlüğe sunulur ve Senatonun onayı ile kesinleşir.
- 2) Eğitim-öğretim planı, teorik ve/veya uygulamalı derslerin yer aldığı listedir. Ön şartlı dersler ve eğitim-öğretim planındaki değişikliklerden kaynaklanan ders intibakları, ilgili bölüm kurulunun önerisi üzerine ilgili kurullarca karara bağlanarak Senatonun onayı ile kesinleşir.
- 3) Bir programdaki toplam AKTS kredisi, Yükseköğretim Kurulu Başkanlığınca ilgili programın yer aldığı diploma düzeyi ve alan için yükseköğretim yeterlilikler çerçevesine göre belirlenen kredi aralığına göre, her yarıyıl 30 olmak üzere, önlisans programları için 120 ve lisans programları için 240'tır.
- 4) Birimlerin/programların staj, uygulama ve benzeri çalışmalarla ilgili esasları ilgili kurulların teklifi ile Senatoca belirlenir.

YÖKAK dereceli değerlendirme anahtarı uyarınca birimimiz 3. kategoride “**Tanımlı süreçler doğrultusunda; Kurumun genelinde, tasarımı ve onayı gerçekleşen programlar, programların amaç ve öğrenme çıktılarına uygun olarak yürütülmektedir.**” şeklinde değerlendirilebilir

Bu alt ölçüte ait YÖKAK dereceli değerlendirme anahtarına göre biriminizin olgunluk düzeyi (lütfen ilgili kutucuğa X işareti koyunuz):

B.1.1	1	Birimde programların tasarımı ve onayına ilişkin süreçler tanımlanmamıştır.	
	2	Birimde programların tasarımı ve onayına ilişkin ilke, yöntem, TYYÇ ile uyum ve paydaş katılımını içeren tanımlı süreçler bulunmaktadır.	
	3	Tanımlı süreçler doğrultusunda; tasarımı ve onayı gerçekleşen programlar, programların amaç ve öğrenme çıktılarına uygun olarak yürütülmektedir.	x
	4	Programların tasarım ve onay süreçleri sistematik olarak izlenmekte ve ilgili paydaşlarla birlikte değerlendirilerek iyileştirilmektedir.	
	5	İçselleştirilmiş, sistematik, sürdürülebilir ve örnek gösterilebilir uygulamalar bulunmaktadır.	

Kanıt ve URL Listesi (Kanıt olarak sunulacak belge adı veya linkini listeleyiniz)

1. <https://www.ktun.edu.tr/tr/Birim/Index/?brm=00SdbdhCKdEyyaHIYOI75g==>

B.1.2. Programın ders dağılım dengesi

1. Öğretim programı (Müfredat) ve ders dağılımı

DÖNEM 1

Ders Kodu	Ders Adı	AKTS (ECTS)	Dersin Koordinatörü
5011114	Arazi Ölçmeleri 1	8	Prof. Dr. Mevlüt Uyan
5011117	Yabancı Dil-1	2	Öğr. Gör. Neslihan Parlak
5011118	Türk Dili-1	2	Öğr. Gör. Ayşe Ünal
5011119	Atatürk İlkeleri ve İnkılap Tarihi-1	2	Öğr. Gör. Tuba Özdingç
5011126	Mesleki Matematik	6	Dr. Öğr. Üyesi Mehmet Ertuş
5011127	Mesleki Trigonometri	6	Prof. Dr. Ömer Mutluoğlu
5011129	Temel Hukuk	2	Dr. Öğr. Üyesi Mehmet Ertuş
5011133	İş Sağlığı ve Güvenliği	2	Öğr. Gör. Mehmet Köksu

DÖNEM 2

Ders Kodu	Ders Adı	AKTS (ECTS)	Dersin Koordinatörü
5011214	Arazi Ölçmeleri 2	7	Prof. Dr. Mevlüt Uyan
5011217	Yabancı Dil-2	2	Öğr. Gör. Neslihan Parlak
5011218	Türk Dili-2	2	Öğr. Gör. Ayşe Ünal
5011219	Atatürk İlkeleri ve İnkılap Tarihi-2	2	Öğr. Gör. Tuba Özdingç
5011220	Staj (30 İş Günü)	8	Öğr. Gör. Dr. Taha Kağan Aydın
5011224	İmar Bilgisi	3	Dr. Öğr. Üyesi Mehmet Ertaş
5011225	Harita Çizimi-1	5	Öğr. Gör. Dr. Taha Kağan Aydın
5011226	Mesleki Hesaplamalar	5	Öğr. Gör. Dr. Taha Kağan Aydın

DÖNEM 3

Ders Kodu	Ders Adı	AKTS (ECTS)	Dersin Koordinatörü
5011319	Arazi Ölçmeleri 3	8	Öğr. Gör. Dr. Taha Kağan Aydın
5011320	Fotogrametri	5	Prof. Dr. Ayhan Göktepe
5011327	Haritacılıkta Hat Projeleri	5	Prof. Dr. Mevlüt Uyan
5011328	Harita Çizimi-2	6	Öğr. Gör. Dr. Taha Kağan Aydın
5011329	Kadastro-1	3	Dr. Öğr. Üyesi Mehmet Ertaş
5011330	Haritacılık Faaliyetleri	3	Öğr. Gör. Dr. Taha Kağan Aydın

DÖNEM 4

Ders Kodu	Ders Adı	AKTS (ECTS)	Dersin Koordinatörü
5011408	Topografik Harita Tasarımı (120 saat)	5	Dr. Öğr. Üyesi Mehmet Ertaş
5011428	Arazi Yönetimi	4	Dr. Öğr. Üyesi Mehmet Ertaş
5011429	Aplikasyon	4	Öğr. Gör. Dr. Taha Kağan Aydın
5011430	Kadastro-2	2	Öğr. Gör. Dr. Taha Kağan Aydın
5011432	Taşınmaz Değerleme	4	Dr. Öğr. Üyesi Mehmet Ertaş
5011433	Taşınmaz Hukuku	4	Prof. Dr. Ayhan Göktepe
5011437	Coğrafi Bilgi Sistemleri ve Uygulamaları	7	Prof. Dr. Ömer Mutluoğlu

YÖKAK dereceli değerlendirme anahtarı uyarınca birimimiz 3. kategoride “**Programların genelinde ders bilgi paketleri, tanımlı süreçler doğrultusunda hazırlanmış ve ilan edilmiştir**” şeklinde değerlendirilebilir

2. Ders bilgi paketleri

Okulumuza ait ders bilgi paketleri aşağıdaki linkte bulunmaktadır

<https://www.ktun.edu.tr/tr/Birim/ProgramCiktilari/?brm=tlmMmyZBAra0UYocjVB6HQ==#>

Bu alt ölçüte ait YÖKAK dereceli değerlendirme anahtarına göre biriminizin olgunluk düzeyi (lütfen ilgili kutucuğa X işareti koyunuz):

B.1.2	1	Ders dağılımına ilişkin, ilke ve yöntemler tanımlanmamıştır.	
	2	Ders dağılımına ilişkin olarak; öğretim elemanlarının uzmanlık alanına, alan/meslek bilgisi/genel kültür, zorunlu- seçmeli ders dengesine, kültürel derinlik kazanma, farklı disiplinleri tanıma imkânları gibi boyutlara yönelik ilke ve yöntemleri içeren tanımlı süreçler bulunmaktadır.	
	3	Ders dağılımı dengesine ilişkin tanımlı süreçlere uygun olarak birim genelinde uygulamalar bulunmaktadır.	x
	4	Programlarda ders dağılım dengesi izlenmekte ve iyileştirilmektedir.	
	5	İçselleştirilmiş, sistematik, sürdürülebilir ve örnek gösterilebilir uygulamalar bulunmaktadır.	

Kanıt ve URL Listesi (Kanıt olarak sunulacak belge adı veya linkini listeleyiniz)

1. <https://www.ktun.edu.tr/tr/Birim/BolumDersleri/?brm=HhUDzpIP/G3QmhSpbLe/QA==>

B.1.3. Ders kazanımlarının program çıktısıyla uyumu

1. Derslerin öğrenme kazanımları ve program çıktıları ile uyumu

DÖÇ-PÇ ilişkisi: Ders öğrenim çıktıları ile program çıktıları ilişkilendirilecektir. Dersin Program Yeterliliklerine katkısı niceliksel olarak ifade edilmiş olacaktır. Her bir eşleştirmenin bu ders içerisinde ne oranda katkı sağladığı yüzde olarak ifade edilecektir. Bu sayfada girilen değerlerin toplamı 100 olmalıdır.

2. Öğrenme kazanımlarının izlenmesi

Her dönem derslerin öğrenme kazanımları ve program çıktıları ile uyumunu izlemek için ara sınav, final sınavı, proje ve mülakat şeklinde değerlendirmeler yapılmaktadır.

YÖKAK dereceli değerlendirme anahtarı uyarınca birimiz 3. kategoride **“Ders kazanımları programların genelinde program çıktılarıyla uyumlandırılmıştır ve ders bilgi paketleri ile paylaşılmaktadır.”** şeklinde değerlendirilebilir

Bu alt ölçüte ait YÖKAK dereceli değerlendirme anahtarına göre biriminizin olgunluk düzeyi (lütfen ilgili kutucuğa X işareti koyunuz):

B.1.3	1	Ders kazanımları program çıktıları ile eşleştirilmemiştir.	
	2	Ders kazanımlarının oluşturulması ve program çıktılarıyla uyumlu hale getirilmesine ilişkin ilke, yöntem ve sınıflamaları içeren tanımlı süreçler bulunmaktadır.	
	3	Ders kazanımları programların genelinde program çıktılarıyla uyumlandırılmıştır ve ders bilgi paketleri ile paylaşılmaktadır.	x
	4	Ders kazanımlarının program çıktılarıyla uyumu izlenmekte ve iyileştirilmektedir.	
	5	İçselleştirilmiş, sistematik, sürdürülebilir ve örnek gösterilebilir uygulamalar bulunmaktadır.	

Kanıt ve URL Listesi (Kanıt olarak sunulacak belge adı veya linkini listeleyiniz)

1. <https://www.ktun.edu.tr/tr/Birim/BolumDersleri/?brm=HhUDzpIP/G3QmhSpbLe/QA==>

B.1.4. Öğrenci iş yüküne dayalı ders tasarımı

1. Avrupa Kredi Transfer Sistemi (AKTS) Kredisi

Tüm derslerin AKTS değeri web sayfası üzerinden paylaşılmakta, öğrenci iş yükü takibi ile doğrulanmaktadır. Staj ve mesleğe ait uygulamalı öğrenme fırsatları mevcuttur ve yeterince öğrenci iş yükü ve kredi çerçevesinde değerlendirilmektedir. Gerçekleşen uygulamanın niteliği irdelenmektedir. Öğrenci iş yüküne dayalı tasarımda uzaktan eğitimle ortaya çıkan çeşitlilikler de göz önünde bulundurulmaktadır.

YÖKAK dereceli değerlendirme anahtarı uyarınca birimiz 3. kategoride **“Dersler öğrenci iş yüküne uygun olarak tasarlanmış, ilan edilmiş ve uygulamaya konulmuştur”** şeklinde değerlendirilebilir

Bu alt ölçüte ait YÖKAK dereceli değerlendirme anahtarına göre biriminizin olgunluk düzeyi (lütfen ilgili kutucuğa X işareti koyunuz):

B.1.4	1	Dersler öğrenci iş yüküne dayalı olarak tasarlanmamıştır.	
	2	Öğrenci iş yükünün nasıl hesaplanacağına ilişkin staj, mesleki uygulama hareketlilik gibi boyutları içeren ilke ve yöntemlerin yer aldığı tanımlı süreçler* bulunmaktadır.	
	3	Dersler öğrenci iş yüküne uygun olarak tasarlanmış, ilan edilmiş ve uygulamaya konulmuştur.	x
	4	Programlarda öğrenci iş yükü izlenmekte ve buna göre ders tasarımı güncellenmektedir.	
	5	İçselleştirilmiş, sistematik, sürdürülebilir ve örnek gösterilebilir uygulamalar bulunmaktadır.	

Kanıt ve URL Listesi (Kanıt olarak sunulacak belge adı veya linkini listeleyiniz)

1. <https://www.ktun.edu.tr/tr/Birim/BolumDersleri/?brm=HhUDzpIP/G3QmhSpble/QA==>

B.1.5. Programların izlenmesi ve güncellenmesi

1. Program amaçlarının ve öğrenme çıktılarının uyumu

Her program ve ders için (örgün, uzaktan, karma, açıktan) program amaçlarının ve öğrenme çıktılarının izlenmesi planlandığı şekilde gerçekleştirilmektedir.

2. Akreditasyon

Bölümünüzün/eğitim-öğretim programınızın değerlendirildiği bir dış akreditasyon sistemi mevcut değildir.

Bu alt ölçüte ait YÖKAK dereceli değerlendirme anahtarına göre biriminizin olgunluk düzeyi (lütfen ilgili kutucuğa X işareti koyunuz):

B.1.5	1	Program çıktılarının izlenmesine ve güncellenmesine ilişkin mekanizma bulunmamaktadır.	
	2	Program çıktılarının izlenmesine ve güncellenmesine ilişkin periyot, ilke, kural ve göstergeler oluşturulmuştur.	x
	3	Programların genelinde program çıktılarının izlenmesine ve güncellenmesine ilişkin mekanizmalar işletilmektedir.	
	4	Program çıktıları bu mekanizmalar ile izlenmekte ve ilgili paydaşların görüşleri de alınarak güncellenmektedir.	
	5	İçselleştirilmiş, sistematik, sürdürülebilir ve örnek gösterilebilir uygulamalar bulunmaktadır.	

Kanıt ve URL Listesi (Kanıt olarak sunulacak belge adı veya linkini listeleyiniz)

1. <https://www.ktun.edu.tr/tr/Birim/Index/?brm=mJyrQwxN6ijZZAbuDUCbkw==>

B.1.6. Eğitim ve öğretim süreçlerinin yönetimi

1. Eğitim ve öğretim süreçlerinin yönetimi

Bölümümüzde, eğitim-öğretim süreci başlamadan bir hafta önce ders müfredatının ayrıntılarını, ders içeriklerini ve haftalara göre dağılımını, ilgili derse dair kaynakları, değerlendirme süreçlerini ve değerlendirme kriterlerinin ağırlıklarını (ödevler, derse katılımlar, uygulamalar, projeler, sunumlar, sınavlar) ayrıntılı olarak ilgili birimin web sayfasında ilan etmektedir. Ayrıca mezuniyet koşulları da ilgili yasal çerçeveye dayalı olarak duyurulmakta ve bütün süreç şeffaflık ve tarafsızlık ilkesine uygun olarak yürütülmektedir.

YÖKAK dereceli değerlendirme anahtarı uyarınca birimiz 3. kategoride “**Kurumun genelinde eğitim ve öğretim süreçleri belirlenmiş ilke ve kuralara uygun yönetilmektedir**” şeklinde değerlendirilebilir

Bu alt ölçüte ait YÖKAK dereceli değerlendirme anahtarına göre biriminizin olgunluk düzeyi (lütfen ilgili kutucuğa X işareti koyunuz):

B.1.6	1	Birimde eğitim ve öğretim süreçlerini bütüncül olarak yönetmek üzere bir sistem bulunmamaktadır.	
	2	Birimde eğitim ve öğretim süreçlerini bütüncül olarak yönetmek üzere sistem, ilke ve kurallar bulunmaktadır.	
	3	Birimin genelinde eğitim ve öğretim süreçleri belirlenmiş ilke ve kuralara uygun yönetilmektedir.	x
	4	Birimde eğitim ve öğretim yönetim sistemine ilişkin uygulamalar izlenmekte ve izleme sonuçlarına göre iyileştirme yapılmaktadır.	
	5	İçselleştirilmiş, sistematik, sürdürülebilir ve örnek gösterilebilir uygulamalar bulunmaktadır.	

Kanıt ve URL Listesi (Kanıt olarak sunulacak belge adı veya linkini listeleyiniz)

- <https://www.ktun.edu.tr/tr/Birim/Index/?brm=e66ObifCvJvy40VPEZPpdQ==>
- <https://www.ktun.edu.tr/tr/Universite/AkademikTakvim>

B.2. Programların Yürütülmesi (Öğrenci Merkezli Öğrenme, Öğretme ve Değerlendirme)

B.2.1. Öğretim yöntem ve teknikleri

1. Öğrenci merkezli öğrenme ve öğretme türü

Öğrencilerinin araştırma süreçlerine katılımı müfredat, yöntem ve yaklaşımlarla desteklenmektedir. Tüm bu süreçlerin uygulanması, kontrol edilmesi ve gereken önlemlerin alınması sistematik olarak değerlendirilmektedir.

YÖKAK dereceli değerlendirme anahtarı uyarınca birimiz 3. kategoride **“Programların genelinde öğrenci merkezli öğretim yöntem teknikleri tanımlı süreçler doğrultusunda uygulanmaktadır.”** şeklinde değerlendirilebilir

Bu alt ölçüte ait YÖKAK dereceli değerlendirme anahtarına göre biriminizin olgunluk düzeyi (lütfen ilgili kutucuğa X işareti koyunuz):

B.2.1	1	Öğrenme-öğretme süreçlerinde öğrenci merkezli yaklaşımlar bulunmamaktadır.	
	2	Öğrenme-öğretme süreçlerinde öğrenci merkezli yaklaşımın uygulanmasına yönelik ilke, kural ve planlamalar bulunmaktadır.	
	3	Öğrenci merkezli öğretim yöntem ve teknikleri tanımlı süreçler doğrultusunda uygulanmaktadır.	x
	4	Öğrenci merkezli uygulamalar izlenmekte ve ilgili paydaşların katılımıyla iyileştirilmektedir.	
	5	İçselleştirilmiş, sistematik, sürdürülebilir ve örnek gösterilebilir uygulamalar bulunmaktadır.	

Kanıt ve URL Listesi (Kanıt olarak sunulacak belge adı veya linkini listeleyiniz)

- <https://www.ktun.edu.tr/tr/Birim/BolumDersleri/?brm=HhUDzpIP/G3QmhSpbLe/QA==>

B.2.2. Ölçme ve değerlendirme

1. Ölçme ve değerlendirme sistemi ve sürekliliği

Ölçme ve değerlendirmede Konya Teknik Üniversitesi Önlisans ve Lisans Öğretim ve Sınav Yönetmeliği esas alınmaktadır. Ders içi faaliyetler bölüm öğretim elemanları tarafından dönem başlangıcında öğrencilere aktarılarak uygulanmaktadır.

2. Sınav uygulama yöntemleri ve sınav güvenliği

1) Sınavlar; ara sınav, mazeret ara sınavı, genel sınav, tek ders sınavı, muafiyet sınavı, bütünleme sınavı ve ek sınavdır.

a) Ara sınav: Eğitim-öğretim dönemi içerisinde yapılan sınavdır. Ara sınavların hangi tarihte ve nerede yapılacağı, sınav tarihinden en az iki hafta önce ilgili birimlerce tespit ve ilân edilir.

b) Mazeret ara sınavı: Mazereti nedeniyle ara sınavlara giremeyen öğrenciler için düzenlenen sınavdır. Ara sınavlara girme hakkı olduğu halde bu sınavlara giremeyen öğrencilerden haklı ve geçerli mazeretleri ilgili yönetim kurullarınca kabul edilenler, ara sınav haklarını aynı yarıyıl içinde, ilgili birimce tespit ve ilân

edilen gün, saat ve yerde kullanırlar. Mazeret ara sınavları için ikinci bir mazeret ara sınav hakkı verilmez.

c) Genel sınav: Eğitim-öğretim dönemi sonunda yapılan ve dönem boyunca işlenen bütün konular ile yapılan çalışmaları kapsayan sınavdır. Bir dersin genel sınavı, o dersin tamamlandığı yarıyıl sonunda yapılır. Genel sınava, derse devam zorunluluğunu yerine getiren, ödev, çalışma ve benzeri etkinliklerdeki yükümlülüklerinden ve uygulamalı derslerin uygulamalarından başarılı olan öğrenci girebilir.

ç) Bütünleme sınavı: Bir dersin bütünleme sınavı, o dersin genel sınavının bitiminden sonra akademik takvimde belirtilen tarihler arasında yapılan sınavdır. Bu sınava, genel sınava girme hakkına sahip olup da sınava girmeyen veya girdiği halde başarı notu en fazla DC olan öğrenciler girebilir.

d) Tek ders sınavı: Mezuniyetleri için tek dersi kalan öğrenciler veya mezuniyetleri için tek dersi ve stajı kalan öğrenciler için yapılan sınavdır. Öğrenci dilekçe ile başvurması halinde bütünleme/yaz öğretimi sınav takviminin sona ermesini takip eden bir ay içerisinde birimlerce açılacak tek ders sınavına girebilir. Tek ders sınavında ara sınav şartı aranmaz.

Tek ders sınavına aşağıdaki öğrenciler giremez:

- 1) Dersi daha önce hiç almayan öğrenciler.
- 2) Devamsızlıktan kalan öğrenciler.
- 3) Dersin devamını daha önce almakla birlikte dersin uygulamasından başarısız olduğu için dersin devamını yeniden almak zorunda olan öğrenciler.
- 4) Bitirme ödevi/bitirme tasarım projesi niteliğindeki derslerden başarısız olan öğrenciler.

e) Muafiyet sınavı: Öğrencilerin zorunlu yabancı dil derslerinden ve/veya yabancı dil hazırlık dersinden muaf olmak için girebildikleri sınavdır. Bu sınavın esasları Senatoca tespit edilir.

f) Ek sınav: Azami öğrenim sürelerini tamamlayanlardan, 12 nci madde hükümleri çerçevesinde, devam etme zorunluluğunun olmadığı ve başarısız olduğu bütün dersler için yapılan sınavdır.

2) Aynı yarıyıl da yer alan derslerden bir günde en fazla iki dersin ara sınavı, genel sınavı ve bütünleme sınavı yapılabilir. Bu hüküm birinci fıkrada belirtilen diğer sınavlar için uygulanmaz.

3) Sınavlar yazılı, sözlü, yazılı-sözlü veya uygulamalı olarak yapılabilir. Sınavların sözlü veya uygulamalı olarak yapılmasına ve uygulama, staj, tez, proje ve benzeri çalışmaların değerlendirilme esaslarına ilgili bölüm kurulu karar verir ve en geç yarıyıl başında öğrencilere duyurulur.

4) Öğrenci, öğrenci kimliği ile sınava ilân edilen gün, saat ve yerde girmek zorundadır. Gerekli görülen hallerde ilgili yönetim kurulu kararı ile cumartesi ve pazar günlerinde de sınav yapılabilir.

5) Öğretim elemanı, sınav sonuçlarını ilgili birimin ilan ettiği tarihe kadar otomasyon sistemine girmek ve sınav evrakını ilgili birime teslim etmek zorundadır.

6) Sınavlara ilişkin belge ve tutanaklar ilgili birimler tarafından en az iki yıl saklanır.

YÖKAK dereceli değerlendirme anahtarı uyarınca birimiz 3. kategoride “**Programların genelinde öğrenci merkezli ve çeşitlendirilmiş ölçme ve değerlendirme uygulamaları bulunmaktadır.**” şeklinde değerlendirilebilir

Bu alt ölçüte ait YÖKAK dereceli değerlendirme anahtarına göre birimizin olgunluk düzeyi (lütfen ilgili kutucuğa X işareti koyunuz):

B.2.2	1	Programlarda öğrenci merkezli ölçme ve değerlendirme yaklaşımları bulunmamaktadır.	
	2	Öğrenci merkezli ölçme ve değerlendirmeye ilişkin ilke, kural ve planlamalar bulunmaktadır.	
	3	Öğrenci merkezli ve çeşitlendirilmiş ölçme ve değerlendirme uygulamaları bulunmaktadır.	x
	4	Öğrenci merkezli ölçme ve değerlendirme uygulamaları izlenmekte ve ilgili iç paydaşların katılımıyla iyileştirilmektedir	
	5	İçselleştirilmiş, sistematik, sürdürülebilir ve örnek gösterilebilir uygulamalar bulunmaktadır.	

Kanıt ve URL Listesi (Kanıt olarak sunulacak belge adı veya linkini listeleyiniz)

1. <https://www.ktun.edu.tr/tr/Birim/Index/?brm=00SdbdhCKdEyyaHIYOI75g==>
2. <https://www.ktun.edu.tr/tr/Birim/Index/?brm=dGEX+LMB5ZSafileH0IRU2g==>

B.2.3. Öğrenci kabulü, önceki öğrenmenin tanınması ve kredilendirilmesi*

1. Öğrenci Kabulü

Adayların lise ve dengi okul diplomasına sahip olması ve Yükseköğretim Kurumları Sınavında (YKS) Temel Yeterlilik Testinden (TYT) yeterli puanı almış olması halinde tercih yaparak, kontenjanlara bağlı olarak programlarımıza kayıt yaptırmaya hak kazanmaktadır. Mesleki ve Teknik Ortaöğretim Kurumu mezunlarının ek puan olarak yerleştirilebilecekleri ön lisans programları “YÜKSEKÖĞRETİM KURUMLARI SINAVI (YKS) KILAVUZ” unda açıklanmaktadır.

2. Önceki Öğrenmenin Tanınması

Daha önce başka bir yükseköğretim kurumunda okumuş olan öğrenciler bazı derslerden muafiyet başvurusunda bulunabilirler. Bunun için başvuru şartlarında olan transkript ve ders içeriklerini getirmek zorundadırlar. Gerekli incelemeler yapılarak uygun görülen derslerden muaf edilirler.

YÖKAK dereceli değerlendirme anahtarı uyarınca birimiz 3. kategoride “**Kurumun genelinde planlar dahilinde uygulamalar bulunmaktadır..**” şeklinde değerlendirilebilir

Bu alt ölçüte ait YÖKAK dereceli değerlendirme anahtarına göre birimizin olgunluk düzeyi (lütfen ilgili kutucuğa X işareti koyunuz):

B.2.3	1	Birimde öğrenci kabulü, önceki öğrenmenin tanınması ve kredilendirilmesine ilişkin süreçler tanımlanmamıştır.	
	2	Birimde öğrenci kabulü, önceki öğrenmenin tanınması ve kredilendirilmesine ilişkin ilke, kural ve bağlı planlar bulunmaktadır.	
	3	Öğrenci kabulü, önceki öğrenmenin tanınması ve kredilendirilmesine ilişkin planlar dahilinde uygulamalar bulunmaktadır.	x
	4	Öğrenci kabulü, önceki öğrenmenin tanınması ve kredilendirilmesine ilişkin süreçler izlenmekte, iyileştirilmekte ve güncellemeler ilan edilmektedir.	
	5	İçselleştirilmiş, sistematik, sürdürülebilir ve örnek gösterilebilir uygulamalar bulunmaktadır.	

Kanıt ve URL Listesi (Kanıt olarak sunulacak belge adı veya linkini listeleyiniz)

1. <https://www.ktun.edu.tr/tr/Birim/Hakkimizda/?brm=5MeK8SHrnnv2FTvSjSm0RHg==>

B.2.4. Yetkinliklerin sertifikalandırılması ve diploma

1. Sertifikalandırma ve diploma

Öğrenci, 120 AKTS kredisini tamamlayarak programdan mezun olur. Ayrıca 2. ve 4. dönemler sonunda her biri 30 iş gününden oluşan stajlarını yapmak zorundadır.

YÖKAK dereceli değerlendirme anahtarı uyarınca birimiz 3. kategoride “**Kurumun genelinde diploma onayı ve diğer yeterliliklerin sertifikalandırılmasına ilişkin uygulamalar bulunmaktadır.**” şeklinde değerlendirilebilir

Bu alt ölçüte ait YÖKAK dereceli değerlendirme anahtarına göre biriminizin olgunluk düzeyi (lütfen ilgili kutucuğa X işareti koyunuz):

B.2.4	1	Birimde diploma onayı ve diğer yeterliliklerin sertifikalandırılmasına ilişkin süreçler tanımlanmamıştır.	
	2	Birimde diploma onayı ve diğer yeterliliklerin sertifikalandırılmasına ilişkin kapsamlı, tutarlı ve ilan edilmiş ilke, kural ve süreçler bulunmaktadır.	
	3	Birimin genelinde diploma onayı ve diğer yeterliliklerin sertifikalandırılmasına ilişkin uygulamalar bulunmaktadır.	x
	4	Uygulamalar izlenmekte ve tanımlı süreçler iyileştirilmektedir.	
	5	İçselleştirilmiş, sistematik, sürdürülebilir ve örnek gösterilebilir uygulamalar bulunmaktadır.	

Kanıt ve URL Listesi (Kanıt olarak sunulacak belge adı veya linkini listeleyiniz)

1. <https://www.ktun.edu.tr/tr/Birim/Hakkimizda/?brm=5MeK8SHrnmv2FTvSjSm0RHg==>

B.3. Öğrenme Kaynakları ve Akademik Destek Birimleri

B.3.1. Öğrenme ortam ve kaynakları

1. Öğrenme yönetim sistemleri

Programlardaki eğitim-öğretim planı ve bu planda yer alan tüm derslerin içeriği, derslerin yürütülme şekli, notlandırma, sınav tarihleri, geçme koşulları ve mezuniyet şartları gibi tüm bilgiler programların internet sayfasında güncel olarak ilan edilmektedir.

Genel sınavdan önce öğrencilerin yarıyıl içi performansları otomasyon sistemine girilerek, öğrenci erişimine açık hale getirilir. Yarıyıl sonu sınav sonuçları en fazla bir hafta içinde, öğrenciye duyurulmakta ve otomasyon sistemi tarafından harf notları oluşturulmaktadır.

Programlar, program yeterliliklerini, ders öğrenme çıktılarını ve ikisi arasındaki ilişkiyi kurarak, başarı ölçme ve değerlendirme yöntemi konusundaki ilgili yasal çerçeveyi de dikkate alarak, hedeflenen ders öğrenme çıktılarına ulaşıldığını ölçebilecek şekilde tasarlanmaktadır. Sınav sorularının değerlendirilmesi ve ders öğrenim çıktılarının sağlanıp sağlanmadığı öğretim üyeleri tarafından kontrol edilmektedir. Her yarıyıl sonunda ders ve dersi veren öğretim elemanı ile ilgili olarak öğrenci görüşünün alındığı "Ders Değerlendirme Anketi" ve anket sonuçlarına göre iyileştirmeler; bazı programlar tarafından yapılmakta ve diğer programlar için planlanmaktadır.

1. Öğrenme kaynakları

Teknik Bilimler MYO ise 7141 sayılı kanun ile ayrıldığı kurum yerleşkesinin içerisinde. Bu duruma geçici bir çözüm olarak, misafir bulunduğu ve bölünme öncesi ortak kurumu olan SÜ'nin imkânlarından yararlanılmaktadır. Öğrenme ortamlarının çağın ihtiyaçlarına yanıt verecek şekilde yapılandırılması ve mevcut kaynakların daha etkin şekilde kullanılması için Gelişim Yerleşkesinde kurulan kütüphanemiz zenginleştirilmiştir. Öğrenciler, üniversite kampüs alanları içerisinde internet erişimine sahip olup aktif olarak kütüphanelerin online yayınlarına yerleşke içinden ve dışından erişebilmektedir.

Pandemi sürecinde Üniversitemiz bünyesinde sunulan bilişim hizmetlerine (Kütüphane, Kampüs içerisinde çalışan programlar vb.) kampüs dışından erişilebilmesini sağlayan sistem kullanıma sunulmuştur. Uzaktan eğitim sistemi, dersi canlı takip eden öğrenciler için sözlü/yazılı soru sorma ve derse görüntülü/sesli/yazılı katılma imkânı sunmaktadır. Canlı derslere katılamayan veya öğrencilerin yüz yüze eğitimde kütüphane, kantin ya da sınıfta ders dışı zamanlarda derslerle ilgili olarak yürüttükleri tartışmaları uzaktan eğitim sürecinde, zaman ve mekandan bağımsız uzaktan öğrenim sistemi üzerinde, soru-cevap forum, sohbet alanlarında gerçekleştirebilmektedirler. Soru-cevap forumları her dersin ana sayfasına ve/veya her haftalık ders sayfasına ayrı ayrı modül olarak eklenmektedir.

YÖKAK dereceli değerlendirme anahtarı uyarınca birimiz 3. kategoride "**Kurumun genelinde öğrenme kaynaklarının yönetimi alana özgü koşullar, erişilebilirlik ve birimler arası denge gözetilerek gerçekleştirilmektedir.**" şeklinde değerlendirilebilir

Bu alt ölçüte ait YÖKAK dereceli değerlendirme anahtarına göre biriminizin olgunluk düzeyi (lütfen ilgili kutucuğa X işareti koyunuz):

B.3.1	1	Birimin eğitim öğretim faaliyetlerini sürdürebilmek için yeterli kaynağı bulunmamaktadır.	
	2	Birimin eğitim-öğretim faaliyetlerini sürdürebilmek için uygun nitelik ve nicelikte öğrenme kaynaklarının (sınıf, laboratuvar, stüdyo, öğrenme yönetim istemi, basılı/e-kaynak ve materyal, insan kaynakları vb.) oluşturulmasına yönelik planları vardır.	
	3	Birimin genelinde öğrenme kaynaklarının yönetimi alana özgü koşullar, erişilebilirlik ve birimler arası denge gözetilerek gerçekleştirilmektedir.	x
	4	Öğrenme kaynaklarının geliştirilmesine ve kullanımına yönelik izleme ve iyileştirilme yapılmaktadır.	
	5	İçselleştirilmiş, sistematik, sürdürülebilir ve örnek gösterilebilir uygulamalar bulunmaktadır.	

Kanıt ve URL Listesi (Kanıt olarak sunulacak belge adı veya linkini listeleyiniz)

1. <https://kutuphane.ktun.edu.tr/>

B.3.2. Akademik destek hizmetleri

1. Akademik danışmanlık (belirleme)

Harita ve Kadastro Programı öğrencileri üniversiteye kayıt oldukları zaman diliminden başlamak üzere akademik danışman kontrolünde eğitimlerine devam etmektedir. Akademik danışman öğrencilerin kariyer hedefleri doğrultusunda öğrencilere yardımcı olmaktadır. Teknik Bilimler Meslek Yüksekokulu ders müfredatında yer alan Akademik Oryantasyon dersi kapsamında öğrencilere üniversite, meslek yüksekokulu ve en özelden kendi bölümleri ile ilgili bilgiler verilmektedir. Bu kapsamda öğrencilerin mezun olduktan sonra elde edebileceği kariyer fırsatları ve bu fırsatlardan faydalanmak için yapması gerekenlerin bilgisi verilmektedir. Ayrıca öğrencilere staj yeri bulmak için fırsat sunan kariyer günleri düzenlenmekte, 30 iş günü zorunlu staj kapsamında sektörü yakından tanıtmak için fırsatlar verilmektedir. Bölüm bazında alanında uzman kişiler ile konferanslar seminerler, paneller ve uygulamalı sertifika eğitimleri düzenlenmektedir.

2. Danışman öğrenci takibi

Öğrencinin eğitim-öğretim sürecini izlemek, bilgilendirmek ve yönlendirmek, eğitimleri süresince onlara akademik, sosyal ve kültürel konularda yol göstermek ve rehberlik yapmak amacıyla akademik danışmanlık hizmeti birim/program bünyesinde 2020 yılında çıkartılan Ön Lisans ve Lisans Öğrencileri Akademik Danışmanlığı Yönergesi doğrultusunda sunulmaktadır. Akademik danışmanlık hizmeti, öğrencinin ders kaydı, ders seçimi, staj işlemleri, kariyer planlaması, sosyal ve kültürel konularda öğrenci talep ettiğinde yol gösterme ve yönlendirmeleri içermektedir. Ders kaydını öğrenci sistemden kendisi takip etmekte ve sorumluluğunu taşımaktadır. Akademik danışman, öğrenci otomasyon sistemi üzerinden öğrenci ile ilgili bilgilere ulaşabilmekte ve öğrencinin akademik gelişimini takip edebilmektedir. Öğrencilere okula kayıt yaptırdığı tarihten itibaren bir öğretim elemanı danışman olarak atanır. Atanma sürecinden sonra ders seçimi, staj vb gibi konularda danışman tarafından bilgilendirmeler ve kontroller yapılır. Öğrencilerin sorunları var ise belirlenerek çözülmeye çalışılır. Üst makamlarla iletişime geçilerek ortak çalışmalar yapılabilir.

3. Rehberlik, psikolojik danışmanlık ve kariyer hizmetleri planlama ve uygulamaları

Üniversitemizde öğrenim gören öğrenci ve mezunlarımızın kendi kişisel kariyer planlarını yapmalarına ve bu planlarını hayata geçirmelerine destek olmak, uygun nitelik ve nicelikte rehberlik, psikolojik danışmanlık sağlamak amacıyla Kariyer Merkezi kurulmuştur. Merkezde bir PDR uzmanı göreve başlamıştır.

YÖKAK dereceli değerlendirme anahtarı uyarınca birimiz 3. kategoride “**Kurumda öğrencilerin akademik gelişim ve kariyer planlamasına yönelik destek hizmetleri tanımlı ilke ve kurallar dahilinde yürütülmektedir.**” şeklinde değerlendirilebilir

Bu alt ölçüte ait YÖKAK dereceli değerlendirme anahtarına göre biriminizin olgunluk düzeyi (lütfen ilgili kutucuğa X işareti koyunuz):

B.3.2	1	Birimde öğrencilerin akademik gelişimi ve kariyer planlamasına yönelik destek hizmetleri bulunmamaktadır.	
	2	Birimde öğrencilerin akademik gelişimi ve kariyer planlaması süreçlerine ilişkin tanımlı ilke ve kurallar bulunmaktadır.	
	3	Birimde öğrencilerin akademik gelişim ve kariyer planlamasına yönelik destek hizmetleri tanımlı ilke ve kurallar dahilinde yürütülmektedir.	3
	4	Birimde öğrencilerin akademik gelişimi ve kariyer planlamasına ilişkin uygulamalar izlenmekte ve öğrencilerin katılımıyla iyileştirilmektedir.	
	5	İçselleştirilmiş, sistematik, sürdürülebilir ve örnek gösterilebilir uygulamalar bulunmaktadır.	

Kanıt ve URL Listesi (Kanıt olarak sunulacak belge adı veya linkini listeleyiniz)

- <https://www.ktun.edu.tr/tr/Birim/Hakkimizda/?brm=B+p5sBsXMndrSu9Y/LtDpw==>
- https://www.ktun.edu.tr/Dosyalar/1059/files/Ek-A3_2%201-DERS%20KAYDI%20VE%20KAYIT%20YEN%c4%b0LEME%20S%c3%9cREC%c4%b0.pdf

B.3.3. Tesis ve altyapılar

1. Tesis ve Altyapılar

Tesis ve altyapılar (yemekhane, yurt, teknoloji donanımlı çalışma alanları; sağlık, ulaşım, bilişim hizmetleri, uzaktan eğitim altyapısı) ihtiyaca uygun nitelik ve niceliktedir, erişilebilirdir ve öğrencilerin bilgisine/kullanımına sunulmuştur. Tesis ve altyapıların kullanımı irdelenmektedir.

YÖKAK dereceli değerlendirme anahtarı uyarınca birimiz 3. kategoride “**Kurumun genelinde tesis ve altyapı erişilebilirdir ve bunlardan fırsat eşitliğine dayalı olarak yararlanılmaktadır.**” şeklinde değerlendirilebilir

Bu alt ölçüte ait YÖKAK dereceli değerlendirme anahtarına göre birimizin uygunluk düzeyi (lütfen ilgili kutucuğa X işareti koyunuz):

B.3.3	1	Birimde uygun nitelik ve nicelikte tesisler ve altyapı bulunmamaktadır.	
	2	Birimde uygun nitelik ve nicelikte tesis ve altyapının (yemekhane, yurt, sağlık, kütüphane, ulaşım, bilgi ve iletişim altyapısı, uzaktan eğitim altyapısı vb.) kurulmasına ve kullanımına ilişkin planlamalar bulunmaktadır.	
	3	Birimin genelinde tesis ve altyapı erişilebilirdir ve bunlardan fırsat eşitliğine dayalı olarak yararlanılmaktadır.	x
	4	Tesis ve altyapının kullanımı izlenmekte ve ihtiyaçlar doğrultusunda iyileştirilmektedir	
	5	İçselleştirilmiş, sistematik, sürdürülebilir ve örnek gösterilebilir uygulamalar bulunmaktadır.	

Kanıt ve URL Listesi (Kanıt olarak sunulacak belge adı veya linkini listeleyiniz)

- <https://yemekhane.ktun.edu.tr/User/Login>
- https://www.ktun.edu.tr/tr/Universite/DuyuruDetay/yurt_kayitlari_hk_326

B.3.4. Dezavantajlı gruplar

1. Planlama ve uygulama

Üniversitemiz bünyesinde Engelli Öğrenci Birimi Koordinatörlüğü 2019 yılında kurulmuş ve çalışmalarına başlamıştır. KTÜN Gelişim Yerleşkesi, YÖK tarafından düzenlenen Engelsiz Üniversite bayrak ödülünde “Turuncu Bayrak Ödülü”nün sahibi olmuştur.

“Engelsiz Üniversite” projesi kapsamında, Gelişim Yerleşkesi’nde erişilebilirlik çalışmaları başlatılmıştır. Engelli öğrencilerin konforlu bir üniversite hayatı geçirmeleri, ortak kullanım alanlarında altyapı ve donanımların sağlanması ve üniversitede engelsiz bir ekosistemin oluşturulmasına yönelik, kılavuz iz ve uyarıcı iz, erişilebilir lavabo kabini, hissedilebilir harita ve tabela uygulaması olmak üzere çeşitli düzenlemelerin yapılması planlanmıştır. Görme engelliler için kılavuz iz ve uyarıcı iz uygulaması bina iç

mekânlarında çalışmalar tamamlanmış olup, hissedilebilir harita, tabela uygulamaları, lavabolarda erişilebilir wc kabini uygulaması projelendirilerek yapım çalışmalarına başlanmıştır. Gerçekleştirilen erişilebilirlik çalışmalarının, Üniversitemizde tüm fakülte, meslek yüksekokulu ve birimlerinde gerçekleştirilmesi planlanmıştır. Sınırlı sayıda da olsa koordinatörlük önderliğinde uzaktan erişimli sosyal faaliyetler yapılmıştır.

Bununla birlikte okul binalarında engelli öğrencilerimiz için daha önce hizmete alınmış asansör sistemi mevcuttur. Bölümümüzde eğitim gören engelli öğrencimiz yoktur.

Üniversitemiz Engelli Öğrenci Birimi tarafından 3 Aralık Dünya Engelliler Günü vesilesiyle “Engelsiz Eğitim” konulu bir söyleşi düzenlenmiştir. Çevrim içi olarak gerçekleştirilen ve işaret dili tercümanları tarafından çevrilen söyleşi Konya Teknik Üniversitesi Youtube kanalı üzerinden canlı yayınlanmıştır.

YÖKAK dereceli değerlendirme anahtarı uyarınca birimimiz 3. kategoride **“Dezavantajlı grupların eğitim olanaklarına erişimine ilişkin uygulamalar yürütülmektedir.”** şeklinde değerlendirilebilir

Bu alt ölçüte ait YÖKAK dereceli değerlendirme anahtarına göre biriminizin olgunluk düzeyi (lütfen ilgili kutucuğa X işareti koyunuz):

B.3.4	1	Birimde dezavantajlı grupların eğitim olanaklarına erişimine ilişkin planlamalar bulunmamaktadır.	
	2	Dezavantajlı grupların eğitim olanaklarına nitelikli ve adil erişimine ilişkin planlamalar bulunmaktadır.	
	3	Dezavantajlı grupların eğitim olanaklarına erişimine ilişkin uygulamalar yürütülmektedir.	x
	4	Dezavantajlı grupların eğitim olanaklarına erişimine yönelik uygulamalar izlenmekte ve dezavantajlı grupların görüşleri de alınarak iyileştirilmektedir.	
	5	İçselleştirilmiş, sistematik, sürdürülebilir ve örnek gösterilebilir uygulamalar bulunmaktadır.	

Kanıt ve URL Listesi (Kanıt olarak sunulacak belge adı veya linkini listeleyiniz)

- https://www.ktun.edu.tr/tr/Birim/DuyuruDetay/yOk_engelsiz_Unlversite_OdUllerI_410
- <https://www.ktun.edu.tr/tr/Birim/Index/?brm=sA/5j3a3/PXCLV0LJ5wUFW==>

B.3.5. Sosyal, kültürel, sportif faaliyetler

1. Öğrenci topluluk çalışmaları

Rektörlüğümüze bağlı öğrenci topluluk çalışmaları yürütülmektedir. Bu bağlamda öğrenciler kendileri için uygun olan ve hobileri doğrultusunda istedikleri topluluğa üye olarak çalışmalara katılabilmektedir.

2. Sosyal, kültürel ve sportif faaliyetler

Faaliyetlerin tamamı Konya Teknik Üniversitesi Sağlık Kültür ve Spor Daire Başkanlığı tarafından yürütülmekte ve organize edilmektedir.

1. Öğrenci topluluk çalışmaları

Öğrenci toplulukları ve bu toplulukların etkinlikleri, sosyal, kültürel ve sportif faaliyetlerine yönelik mekân, bütçe ve rehberlik desteği vardır. Rektörlüğümüze bağlı öğrenci topluluk çalışmaları yürütülmektedir. Bu bağlamda öğrenciler kendileri için uygun olan ve hobileri doğrultusunda istedikleri topluluğa üye olarak çalışmalara katılabilmektedir.

2. Sosyal, kültürel ve sportif faaliyetler

Sosyal, kültürel, sportif faaliyetleri yürüten ve yöneten idari örgütlenme mevcuttur. Gerçekleştirilen faaliyetler izlenmekte, ihtiyaçlar doğrultusunda iyileştirilmektedir. Faaliyetlerin tamamı Konya Teknik Üniversitesi Sağlık Kültür ve Spor Daire Başkanlığı tarafından yürütülmekte ve organize edilmektedir.

YÖKAK dereceli değerlendirme anahtarı uyarınca birimimiz 3. kategoride **“Kurumun genelinde sosyal, kültürel ve sportif faaliyetler erişilebilirdir ve bunlardan fırsat eşitliğine dayalı olarak yararlanılmaktadır.”** şeklinde değerlendirilebilir.

Bu alt ölçüte ait YÖKAK dereceli değerlendirme anahtarına göre biriminizin olgunluk düzeyi (lütfen ilgili kutucuğa X işareti koyunuz):

B.3.5	1	Birimde uygun nitelik ve nicelikte sosyal, kültürel ve sportif faaliyet olanakları bulunmamaktadır.	
	2	Sosyal, kültürel ve sportif faaliyet olanaklarının yaratılmasına ilişkin planlamalar bulunmamaktadır.	
	3	Birimin genelinde sosyal, kültürel ve sportif faaliyetler erişilebilirdir ve bunlardan fırsat eşitliğine dayalı olarak yararlanılmaktadır.	x
	4	Sosyal, kültürel ve sportif faaliyet mekanizmaları izlenmekte, ihtiyaçlar/talepler doğrultusunda faaliyetler çeşitlendirilmekte ve iyileştirilmektedir.	
	5	İçselleştirilmiş, sistematik, sürdürülebilir ve örnek gösterilebilir uygulamalar bulunmamaktadır.	

Kanıt ve URL Listesi (Kanıt olarak sunulacak belge adı veya linkini listeleyiniz)

1. <https://www.ktun.edu.tr/tr/Birim/Hakkimizda/?brm=ROMVGT0PCvTomoAtmgOjAA==>

B.4. Öğretim kadrosu

B.4.1. Atama, yükseltme ve görevlendirme kriterleri

1. Öğretim elemanları

Öğretim elemanı atama, yükseltme ve görevlendirme süreç ve kriterleri belirlenmiş ve kamuoyuna açıktır. İlgili süreç ve kriterler akademik liyakati gözetip, fırsat eşitliğini sağlayacak niteliktedir. Uygulamanın kriterlere uygun olduğu kanıtlanmaktadır. Öğretim elemanı ders yükü ve dağılım dengesi şeffaf olarak paylaşılır. Kurumun öğretim üyesinden beklentisi bireylerce bilinir. Kadrolu olmayan öğretim elemanı seçimi ve yarıyıl sonunda performanslarının değerlendirilmesi şeffaf, etkin ve adildir; kurumda eğitim-öğretim ilkelerine ve kültürüne uyum gözetilmektedir. Yüksek Öğretim Kurumunun belirlemiş olduğu azami şartlar ile Rektörlüğün belirlemiş olduğu şartlar çerçevesinde belirlenen kadrolar yayın organlarında ilan edilir. Başvuru sonucunda gerekli şartları sağlayan kişinin öğretim elemanı olarak ataması Rektörlük tarafından yapılır ve görevine başlar.

	Ünvanı	Adı Soyadı	Görevi	Programı
1	Prof. Dr.	Ömer Mutluoğlu	BÖLÜM BAŞKANI	Mimarlık ve Şehir Planlama Harita Kadastro
2	Prof. Dr.	Ayhan GÖKTEPE		Mimarlık ve Şehir Planlama Harita Kadastro
3	Prof. Dr.	Mevlüt UYAN		Mimarlık ve Şehir Planlama Harita Kadastro
4	Dr. Öğr. Üy.	Mehmet ERTAŞ	Program Koordinatörü	Mimarlık ve Şehir Planlama Harita Kadastro
5	Öğr. Gör. Dr.	Taha Kağan AYDIN		Mimarlık ve Şehir Planlama Harita Kadastro

2. Öğretim elemanının ders yükü ve dağılım dengesi

Bölümde bulunan öğretim elemanı sayısına ve alanına göre mevcut dönemdeki dersler dengeli paylaşılır. Bu paylaşımlarda öğretim elemanlarının azami ders yükünü sağlaması esas alınır.

1. Öğretim elemanları performansı

Bölüm içerisindeki öğretim elemanları sorumlu oldukları dersleri yürütmenin yanında çalışmak istedikleri veya uzman oldukları alanlarda bilimsel çalışmalar yaparlar.

YÖKAK dereceli değerlendirme anahtarı uyarınca birimiz 3. kategoride “Kurumun tüm alanlar için tanımlı ve paydaşlarca bilinen atama, yükseltme ve görevlendirme kriterleri uygulanmakta ve karar almalarda (eğitim-öğretim kadrosunun işe alınması, atanması, yükseltilmesi ve ders görevlendirmeleri vb.) kullanılmaktadır” şeklinde değerlendirilebilir

Bu alt ölçüte ait YÖKAK dereceli değerlendirme anahtarına göre birimizin olgunluk düzeyi (lütfen ilgili kutucuğa X işareti koyunuz):

B.4.1	1	Birimin atama, yükseltme ve görevlendirme süreçleri tanımlanmamıştır.	
	2	Birimin atama, yükseltme ve görevlendirme kriterleri tanımlanmış; ancak planlamada alana özgü ihtiyaçlar irdelenmemiştir.	
	3	Birimin tanımlı ve paydaşlarca bilinen atama, yükseltme ve görevlendirme kriterleri uygulanmakta ve karar almalarda (eğitim-öğretim kadrosunun işe alınması, atanması, yükseltilmesi ve ders görevlendirmeleri vb.) kullanılmaktadır.	x
	4	Atama, yükseltme ve görevlendirme uygulamalarının sonuçları izlenmekte ve izlem sonuçları değerlendirilerek önlemler alınmaktadır.	
	5	İçselleştirilmiş, sistematik, sürdürülebilir ve örnek gösterilebilir uygulamalar bulunmaktadır.	

Kanıt ve URL Listesi (Kanıt olarak sunulacak belge adı veya linkini listeleyiniz)

1. [https://www.ktun.edu.tr/Resimler/Mevzuat/Konya_Teknik_Universitesi_AKADEMIK_ATAMA_YUKSELTME_OLCUTLERI_ve_UYGULAMA_ESASLARI_\(01.07.2022_Tarihinden_Itibaren_Gecerli\).pdf](https://www.ktun.edu.tr/Resimler/Mevzuat/Konya_Teknik_Universitesi_AKADEMIK_ATAMA_YUKSELTME_OLCUTLERI_ve_UYGULAMA_ESASLARI_(01.07.2022_Tarihinden_Itibaren_Gecerli).pdf)

B.4.2. Öğrenme yetkinlikleri ve gelişimi

1. Yetkinlik

Birimin öğretim elemanlarının; öğrenci merkezli öğrenme, uzaktan eğitim, ölçme değerlendirme, materyal geliştirme ve kalite güvencesi sistemi gibi alanlardaki yetkinliklerinin geliştirilmesine çalışılmaktadır.

2. Formasyon ve teknolojik yeterlilikleri

Birim öğretim elemanlarının etkileşimli-aktif ders verme yöntemlerini ve uzaktan eğitim süreçlerini öğrenmeleri ve kullanmaları için sistematik eğitimcilerin eğitimi etkinlikleri (kurs, ders, seminer vb) ve bunu üstlenecek/ gerçekleştirecek öğretme-öğrenme deneyimini vardır. Birim Öğretim elemanları pedagojik ve teknolojik yeterlilikleri sağlamıştır.

3. Yetkinliklerin sürekliliği

Üniversitemiz bünyesinde akademik ve idari kadronun mesleki yetkinliğini geliştirmek için kurum içi Seminer, kurs, çalıştay v.b. faaliyetleri yıl içinde düzenli olarak yapılmakta ve personelin azami katılımı sağlanmaktadır.

1. Yetkinlik

Birimin öğretim elemanlarının; öğrenci merkezli öğrenme, uzaktan eğitim, ölçme değerlendirme, materyal geliştirme ve kalite güvencesi sistemi gibi alanlardaki yetkinliklerinin geliştirilmesine çalışılmaktadır.

2. Formasyon ve teknolojik yeterlilikleri

Birim öğretim elemanlarının etkileşimli-aktif ders verme yöntemlerini ve uzaktan eğitim süreçlerini öğrenmeleri ve kullanmaları için sistematik eğitimcilerin eğitimi etkinlikleri (kurs, ders, seminer vb) ve bunu üstlenecek/ gerçekleştirecek öğretme-öğrenme deneyimini vardır. Birim Öğretim elemanları pedagojik ve teknolojik yeterlilikleri sağlamıştır.

3. Yetkinliklerin sürekliliği

Üniversitemiz bünyesinde akademik ve idari kadronun mesleki yetkinliğini geliştirmek için kurum içi

Seminer, kurs, çalıştay v.b. faaliyetleri yıl içinde düzenli olarak yapılmakta ve personelin azami katılımı sağlanmaktadır.

YÖKAK dereceli değerlendirme anahtarı uyarınca birimimiz 3. kategoride “**Kurumun genelinde öğretim elemanlarının öğretim yetkinliğini geliştirmek üzere uygulamalar vardır.**” şeklinde değerlendirilebilir

Bu alt ölçüte ait YÖKAK dereceli değerlendirme anahtarına göre biriminizin olgunluk düzeyi (lütfen ilgili kutucuğa X işareti koyunuz):

B.4.2	1	Birimde öğretim elemanlarının öğretim yetkinliğini geliştirmek üzere planlamalar bulunmamaktadır.	
	2	Birimin öğretim elemanlarının; öğrenci merkezli öğrenme, uzaktan eğitim, ölçme değerlendirme, materyal geliştirme ve kalite güvencesi sistemi gibi alanlardaki yetkinliklerinin geliştirilmesine ilişkin planlar bulunmaktadır.	
	3	Birimin genelinde öğretim elemanlarının öğretim yetkinliğini geliştirmek üzere uygulamalar vardır.	x
	4	Öğretim yetkinliğini geliştirme uygulamalarından elde edilen bulgular izlenmekte ve izleme sonuçları öğretim elamanları ile irdelenerek önlemler alınmaktadır	
	5	İçselleştirilmiş, sistematik, sürdürülebilir ve örnek gösterilebilir uygulamalar bulunmaktadır.	

Kanıt ve URL Listesi (Kanıt olarak sunulacak belge adı veya linkini listeleyiniz)

1. [https://www.ktun.edu.tr/Resimler/Mevzuat/Konya Teknik Universitesi AKADEMİK ATAMA YUKSELTME OLCUTLERI ve UYGULAMA ESASLARI \(01.07.2022 Tarihinden Itibaren Geceri\).pdf](https://www.ktun.edu.tr/Resimler/Mevzuat/Konya_Teknik_Universitesi_AKADEMİK_ATAMA_YUKSELTME_OLCUTLERI_ve_UYGULAMA_ESASLARI_(01.07.2022_Tarihinden_Itibaren_Geceri).pdf)

2. <https://www.ktun.edu.tr/Dosyalar/1074/files/2022%20Y%b1%b1%20Hizmet%20%b0%3%a7i%20E%4%9fitim%20Listesi.pdf>

B.4.3. Eğitim faaliyetlerine yönelik teşvik ve ödüllendirme

1. Teşvik uygulamaları

YÖKAK dereceli değerlendirme anahtarı uyarınca birimimiz 2. kategoride “**Teşvik ve ödüllendirme mekanizmalarının; yetkinlik temelli, adil ve şeffaf biçimde oluşturulmasına yönelik planlar bulunmaktadır.**” şeklinde değerlendirilebilir

. Bu alt ölçüte ait YÖKAK dereceli değerlendirme anahtarına göre biriminizin olgunluk düzeyi (lütfen ilgili kutucuğa X işareti koyunuz):

B.4.3	1	Öğretim kadrosuna yönelik teşvik ve ödüllendirme mekanizmaları bulunmamaktadır.	
	2	Teşvik ve ödüllendirme mekanizmalarının; yetkinlik temelli, adil ve şeffaf biçimde oluşturulmasına yönelik planlar bulunmaktadır.	x
	3	Teşvik ve ödüllendirme uygulamaları birim geneline yayılmıştır.	
	4	Teşvik ve ödül uygulamaları izlenmekte ve iyileştirilmektedir.	
	5	İçselleştirilmiş, sistematik, sürdürülebilir ve örnek gösterilebilir uygulamalar bulunmaktadır.	

Kanıt ve URL Listesi (Kanıt olarak sunulacak belge adı veya linkini listeleyiniz)

C. ARAŞTIRMA ve GELİŞTİRME

C.1. Araştırma Süreçlerinin Yönetimi ve Araştırma Kaynakları

C.1.1. Araştırma süreçlerinin yönetimi

1. Birimin araştırma-geliştirme süreçlerinin yönetimi

1. Birimin araştırma süreçlerinin yönetimi

Kurumumuz araştırma-geliştirme süreçlerinin yönetimi ve organizasyonel yapısı her yıl periyodik olarak Üniversitemiz senatosu tarafından revize edilen Konya Teknik Üniversitesi Bilimsel Araştırma Projeleri Uygulama Esasları uyarınca düzenlenmektedir. Araştırma süreçlerinin yönetimine ilişkin benimsenen yaklaşımlar, motivasyon ve yönlendirme işlevinin nasıl tasarlandığı, kısa ve uzun vadeli hedeflerin net ve kesin nasıl tanımlandığı, araştırma yönetimi ekibi ve görev tanımları belirlenmiştir; uygulamalar bu kurumsal tercihler yönünde gelişmektedir.

YÖKAK dereceli değerlendirme anahtarı uyarınca birimimiz 3. kategoride “**Kurumun genelinde araştırma süreçlerinin yönetimi ve organizasyonel yapısı kurumsal tercihler yönünde uygulanmaktadır.**” şeklinde değerlendirilebilir

Bu alt ölçüte ait YÖKAK dereceli değerlendirme anahtarına göre biriminizin olgunluk düzeyi (lütfen ilgili kutucuğa X işareti koyunuz):

C.1.1	1	Birimde araştırma süreçlerinin yönetimi ve organizasyonel yapısına ilişkin bir planlama bulunmamaktadır.	
	2	Birimin araştırma süreçlerinin yönetimi ve organizasyonel yapısına ilişkin yönlendirme ve motive etme gibi hususları dikkate alan planlamaları bulunmamaktadır.	
	3	Araştırma süreçlerinin yönetimi ve organizasyonel yapısı kurumsal tercihler yönünde uygulanmaktadır.	x
	4	Birimde araştırma süreçlerinin yönetim ve organizasyonel yapısının işlerliği ile ilişkili sonuçlar izlenmekte ve önlemler alınmaktadır.	
	5	İçselleştirilmiş, sistematik, sürdürülebilir ve örnek gösterilebilir uygulamalar bulunmamaktadır.	

Kanıt ve URL Listesi (Kanıt olarak sunulacak belge adı veya linkini listeleyiniz)

- https://bap.ktun.edu.tr/files/2_CZ0oCoymClz4TNbrSdLVHMj4RtDvOMnXSbyoCryoOJ9aPM DcCYvmP6OxIszkUM4WL6LhRcbh8CESRcbsPN9pQNHbSsaWGcbiQMrpPMmWGN9XnPzqnB5oRM4WK79IQcLiPN9f85d3jcvbScTbSsakS6Hc_88

C.1.2. İç ve dış kaynaklar

1. Birimin araştırma kaynaklarının uyumu ve yeterliliği

Birimin araştırma ve geliştirme faaliyetleri için birim içi kaynakları bulunmamaktadır.

2. Üniversite içi kaynakların durumu

3. Üniversite dışı kaynaklara yönelme konusunda yapılan uygulamalar

YÖKAK dereceli değerlendirme anahtarı uyarınca birimimiz 3. kategoride “**Kurumun araştırma ve geliştirme faaliyetlerini sürdürebilmesi için yeterli kaynağı bulunmamaktadır.**” şeklinde değerlendirilebilir

Bu alt ölçüte ait YÖKAK dereceli değerlendirme anahtarına göre biriminizin olgunluk düzeyi (lütfen ilgili kutucuğa X işareti koyunuz):

C.1.2	1	Birimin araştırma ve geliştirme faaliyetlerini sürdürebilmesi için yeterli kaynağı bulunmamaktadır.	x
	2	Birimin araştırma ve geliştirme faaliyetlerini sürdürebilmek için uygun nitelik ve nicelikte fiziki, teknik ve mali kaynakların oluşturulmasına yönelik planları bulunmaktadır.	
	3	Birim araştırma ve geliştirme kaynaklarını araştırma stratejisi ve birimler arası dengeyi gözeterek yönetmektedir.	
	4	Birimde araştırma kaynaklarının yeterliliği ve çeşitliliği izlenmekte ve iyileştirilmektedir.	
	5	İçselleştirilmiş, sistematik, sürdürülebilir ve örnek gösterilebilir uygulamalar bulunmaktadır.	

Kanıt ve URL Listesi (Kanıt olarak sunulacak belge adı veya linkini listeleyiniz)

C.1.3. Doktora programları ve doktora sonrası imkânlar

1. Doktora programı

Birimin doktora programı bulunmamaktadır.

2. Birimin doktora sonrası imkânları

Birimin doktora programı bulunmamaktadır.

Bu alt ölçüte ait YÖKAK dereceli değerlendirme anahtarına göre biriminizin olgunluk düzeyi (lütfen ilgili kutucuğa X işareti koyunuz):

C.1.3	1	Birimin doktora programı ve doktora sonrası imkânları bulunmamaktadır.	x
	2	Birimin araştırma politikası, hedefleri ve stratejileri ile uyumlu doktora programı ve doktora sonrası imkanlarına ilişkin planlamalar bulunmaktadır.	
	3	Birimde araştırma politikası, hedefleri ve stratejileri ile uyumlu ve destekleyen doktora programları ve doktora sonrası imkânlar yürütülmektedir.	
	4	Birimde doktora programları ve doktora sonrası imkânlarının çıktıları düzenli olarak izlenmekte ve iyileştirilmektedir.	
	5	İçselleştirilmiş, sistematik, sürdürülebilir ve örnek gösterilebilir uygulamalar bulunmaktadır.	

Kanıt ve URL Listesi (Kanıt olarak sunulacak belge adı veya linkini listeleyiniz)

1.

C.2. Araştırma Yetkinliği, İş Birlikleri ve Destekler

C.2.1. Araştırma yetkinlikleri ve gelişimi

1. Araştırmacıların yetkinliği

Kurumumuzda 4 adet doktoralı Öğretim Üyesi ve 1 adet doktoralı Öğretim görevlisi bulunmaktadır. Kurumumuz 100% oranında doktoralı öğretim elamanı istihdam etmektedir. Doktora derecesine sahip araştırmacı oranı, doktora derecesinin alındığı kurumların dağılımı; kümelenme/ uzmanlık birikimi, araştırma hedefleri ile örtüşme konularının analizi, hedeflerle uyumu irdelenmektedir.

YÖKAK dereceli değerlendirme anahtarı uyarınca birimiz 3. kategoride **“Kurumun genelinde öğretim elemanlarının araştırma yetkinliğinin geliştirilmesine yönelik uygulamalar yürütülmektedir.”** şeklinde değerlendirilebilir

. Bu alt ölçüte ait YÖKAK dereceli değerlendirme anahtarına göre biriminizin olgunluk düzeyi (lütfen ilgili kutucuğa X işareti koyunuz):

C.2.1	1	Birimde, öğretim elemanlarının araştırma yetkinliğinin geliştirilmesine yönelik mekanizmalar bulunmamaktadır.	
	2	Birimde, öğretim elemanlarının araştırma yetkinliğinin geliştirilmesine yönelik planlar bulunmaktadır.	
	3	Birimin genelinde öğretim elemanlarının araştırma yetkinliğinin geliştirilmesine yönelik uygulamalar yürütülmektedir.	x
	4	Birimde, öğretim elemanlarının araştırma yetkinliğinin geliştirilmesine yönelik uygulamalar izlenmekte ve izleme sonuçları öğretim elemanları ile değerlendirilerek önlemler alınmaktadır.	
	5	İçselleştirilmiş, sistematik, sürdürülebilir ve örnek gösterilebilir uygulamalar bulunmaktadır.	

Kanıt ve URL Listesi (Kanıt olarak sunulacak belge adı veya linkini listeleyniz)
<https://www.ktun.edu.tr/tr/Birim/AkademikPersonel/?brm=lxGCvgmTdb2cKj7qiF8bbQ==>

C.2.2. Ulusal ve uluslararası ortak programlar ve ortak araştırma birimleri

1. Çoklu araştırma faaliyetleri

1. Çoklu araştırma faaliyetleri

YÖKAK dereceli değerlendirme anahtarı uyarınca birimimiz 1. kategoride “**Kurumda ulusal ve uluslararası düzeyde ortak programlar ve ortak araştırma birimleri oluşturma yönünde mekanizmalar bulunmamaktadır.**” şeklinde değerlendirilebilir

Bu alt ölçüte ait YÖKAK dereceli değerlendirme anahtarına göre biriminizin olgunluk düzeyi (lütfen ilgili kutucuğa X işareti koyunuz):

C.2.2	1	Birimde ulusal ve uluslararası düzeyde ortak programlar ve ortak araştırma birimleri oluşturma yönünde mekanizmalar bulunmamaktadır.	x
	2	Birimde ulusal ve uluslararası düzeyde ortak programlar ve ortak araştırma birimleri ile araştırma ağlarına katılım ve iş birlikleri kurma gibi çoklu araştırma faaliyetlerine yönelik planlamalar ve mekanizmalar bulunmaktadır.	
	3	Birimde ulusal ve uluslararası düzeyde ortak programlar ve ortak araştırma faaliyetleri yürütülmektedir.	
	4	Birimde ulusal ve uluslararası düzeyde kurum içi ve kurumlar arası ortak programlar ve ortak araştırma faaliyetleri izlenmekte ve ilgili paydaşlarla değerlendirilerek iyileştirilmektedir.	
	5	İçselleştirilmiş, sistematik, sürdürülebilir ve örnek gösterilebilir uygulamalar bulunmaktadır.	

Kanıt ve URL Listesi (Kanıt olarak sunulacak belge adı veya linkini listeleyniz)

1.

C.3. Araştırma Performansı

C.3.1. Araştırma performansının izlenmesi ve değerlendirilmesi

1. Birimin araştırma faaliyetlerinin izlenme ve değerlendirilme mekanizmaları

Kurum araştırma faaliyetleri yıllık bazda izlenir, değerlendirilir, hedeflerle karşılaştırılır ve sapmaların nedenleri irdelenir. Kurumun odak alanlarının üniversite içi bilinirliği, üniversite dışı bilinirliği; uluslararası görünürlük, uzmanlık iddiası konularının analizi, hedeflerle uyumu sistematik olarak analiz edilir. Değerlendirme Üniversitemiz üst kurul ve birimleri tarafından yürütülür.

YÖKAK dereceli değerlendirme anahtarı uyarınca birimimiz 2. kategoride “**Kurumda araştırma performansının izlenmesine ve değerlendirmesine yönelik ilke, kural ve göstergeler bulunmaktadır**” şeklinde değerlendirilebilir.

Bu alt ölçüte ait YÖKAK dereceli değerlendirme anahtarına göre biriminizin olgunluk düzeyi (lütfen ilgili kutucuğa X işareti koyunuz):

C.3.1	1	Birimde araştırma performansının izlenmesine ve değerlendirmesine yönelik mekanizmalar bulunmamaktadır.	
	2	Birimde araştırma performansının izlenmesine ve değerlendirmesine yönelik ilke, kural ve göstergeler bulunmaktadır.	x
	3	Araştırma performansını izlemek ve değerlendirmek üzere oluşturulan mekanizmalar kullanılmaktadır.	
	4	Birimde araştırma performansı izlenmekte ve ilgili paydaşlarla değerlendirilerek iyileştirilmektedir.	
	5	İçselleştirilmiş, sistematik, sürdürülebilir ve örnek gösterilebilir uygulamalar bulunmaktadır.	

Kanıt ve URL Listesi (Kanıt olarak sunulacak belge adı veya linkini listeleyiniz)

- [https://www.ktun.edu.tr/Dosyalar/1076/files/2023%20Yılı%20Performans%20Programi\(3\).pdf](https://www.ktun.edu.tr/Dosyalar/1076/files/2023%20Yılı%20Performans%20Programi(3).pdf)

C.3.2. Öğretim elemanı/araştırmacı performansının değerlendirilmesi

1. Araştırmacının araştırma faaliyetlerini paylaşması

Öğretim elemanlarının araştırma performansını paylaşması beklenir; bunu düzenleyen tanımlı süreçler vardır ve bunlar ilgili paydaşlarca bilinir. Araştırma performansı yıl bazında izlenir, değerlendirilir ve kurumsal politikalar doğrultusunda kullanılır. Çıktılar, grubun ortalama değerleri ve saçılım şeffaf olarak paylaşılır. **Kurumun genelinde öğretim elemanlarının araştırma-geliştirme performansını izlemek ve değerlendirmek üzere oluşturulan mekanizmalar kullanılmaktadır.**

2. Araştırmacının performansını değerlendirmede kullanılan mekanizmalar

Dönemlik faaliyet raporları

3. Araştırmacının performansının sürdürülebilirliği

Bu alt ölçüte ait YÖKAK dereceli değerlendirme anahtarına göre biriminizin olgunluk düzeyi (lütfen ilgili kutucuğa X işareti koyunuz):

C.3.2	1	Birimde öğretim elemanlarının araştırma performansının izlenmesine ve değerlendirmesine yönelik mekanizmalar bulunmamaktadır.	
	2	Birimde öğretim elemanlarının araştırma performansının izlenmesine ve değerlendirmesine yönelik ilke, kural ve göstergeler bulunmaktadır.	
	3	Öğretim elemanlarının araştırma geliştirme performansını izlemek ve değerlendirmek üzere oluşturulan mekanizmalar kullanılmaktadır.	x
	4	Öğretim elemanlarının araştırma geliştirme performansı izlenmekte ve öğretim elemanları ile değerlendirilerek iyileştirilmektedir.	
	5	İçselleştirilmiş, sistematik, sürdürülebilir ve örnek gösterilebilir uygulamalar bulunmaktadır.	

Kanıt ve URL Listesi (Kanıt olarak sunulacak belge adı veya linkini listeleyiniz)

- www.ktun.edu.tr/Dosyalar/1076/files/2021-2025%20Stratejik%20Planı%202022%20Yılı%20Ocak-Haziran%20Dönemi%20İzleme%20Raporu.pdf

D. TOPLUMSAL KATKI

D.1. Toplumsal Katkı Süreçlerinin Yönetimi ve Toplumsal Katkı Kaynakları

D.1.1. Toplumsal katkı süreçlerinin yönetimi

1. Toplumsal katkı süreçlerinin yönetimi ve organizasyonel yapısı

Kurumda toplumsal katkı süreçlerinin yönetimi ve organizasyonel yapısına ilişkin bir planlama bulunmamaktadır.

Bu alt ölçüte ait YÖKAK dereceli değerlendirme anahtarına göre biriminizin uygunluk düzeyi (lütfen ilgili kutucuğa X işareti koyunuz):

D.1.1	1	Birimde toplumsal katkı süreçlerinin yönetimi ve organizasyonel yapısına ilişkin bir planlama bulunmamaktadır.	x
	2	Birimin toplumsal katkı süreçlerinin yönetimi ve organizasyonel yapısına ilişkin planlamaları bulunmamaktadır.	
	3	Toplumsal katkı süreçlerinin yönetimi ve organizasyonel yapısı kurumsal tercihler yönünde uygulanmaktadır.	
	4	Birimde toplumsal katkı süreçlerinin yönetimi ve organizasyonel yapısının işlerliği ile ilişkili sonuçlar izlenmekte ve önlemler alınmaktadır.	
	5	İçselleştirilmiş, sistematik, sürdürülebilir ve örnek gösterilebilir uygulamalar bulunmamaktadır.	

Kanıt ve URL Listesi (Kanıt olarak sunulacak belge adı veya linkini listeleyiniz)

1.

D.1.2. Kaynaklar

1. Kaynaklar

Toplumsal katkı faaliyetlerinin sürdürülebilmesi için bölümümüzde yeterli kaynak bulunmamaktadır. Bölümümüzde, toplumsal katkı faaliyetlerini sürdürebilmek için uygun nitelik ve nicelikte fiziki, teknik ve mali kaynaklara ihtiyaç duyulmaktadır.

Bu alt ölçüte ait YÖKAK dereceli değerlendirme anahtarına göre biriminizin uygunluk düzeyi (lütfen ilgili kutucuğa X işareti koyunuz):

D.1.2	1	Birimin toplumsal katkı faaliyetlerini sürdürebilmesi için yeterli kaynağı bulunmamaktadır.	x
	2	Birimin toplumsal katkı faaliyetlerini sürdürebilmek için uygun nitelik ve nicelikte fiziki, teknik ve mali kaynakların oluşturulmasına yönelik planları bulunmamaktadır.	
	3	Birim toplumsal katkı kaynaklarını toplumsal katkı stratejisi ve birimler arası dengeyi gözeterek yönetmektedir.	
	4	Birimde toplumsal katkı kaynaklarının yeterliliği ve çeşitliliği izlenmekte ve iyileştirilmektedir.	
	5	İçselleştirilmiş, sistematik, sürdürülebilir ve örnek gösterilebilir uygulamalar bulunmamaktadır.	

Kanıt ve URL Listesi (Kanıt olarak sunulacak belge adı veya linkini listeleyiniz)

1.

D.2. Toplumsal Katkı Performansı

D.2.1. Toplumsal katkı performansının izlenmesi ve değerlendirilmesi

1. İzleme

Öğrenci topluluklarının gerçekleştirdiği sosyal sorumluluk faaliyetleri SKS Daire Başkanlığı nezdinde ve öğrenci toplulukları koordinatörlüğü ile birlikte yürütülmektedir. Topluma doğrudan sunulan hizmetler olarak sağlık, sosyal, sportif ve kültürel hizmetler, akademik bilirdişilik hizmetleri, laboratuvar test, analiz, teknik rapor hizmetleri sayılabilir. Bu hizmetler, ilgili birimlerin sorumluluğunda yürütülmektedir.

Kurum toplumsal katkı kaynaklarını toplumsal katkı stratejisi ve birimler arası dengeyi gözeterek yönetmektedir.

Bu alt ölçüte ait YÖKAK dereceli değerlendirme anahtarına göre biriminizin olgunluk düzeyi (lütfen ilgili kutucuğa X işareti koyunuz):

D.2.1	1	Birimde toplumsal katkı performansının izlenmesine ve değerlendirmesine yönelik mekanizmalar bulunmamaktadır.	x
	2	Birimde toplumsal katkı performansının izlenmesine ve değerlendirmesine yönelik ilke, kural ve göstergeler bulunmaktadır.	
	3	Birimin toplumsal katkı performansını izlemek ve değerlendirmek üzere oluşturulan mekanizmalar kullanılmaktadır.	
	4	Birimde toplumsal katkı performansı izlenmekte ve ilgili paydaşlarla değerlendirilerek iyileştirilmektedir.	
	5	İçselleştirilmiş, sistematik, sürdürülebilir ve örnek gösterilebilir uygulamalar bulunmaktadır.	

Kanıt ve URL Listesi (Kanıt olarak sunulacak belge adı veya linkini listeleyiniz)

1.