



BİRİM İÇ DEĞERLENDİRME RAPORU

Malzeme ve Malzeme İşleme Teknolojileri Bölümü

Birim Kodu : MLMY

Birim No:5.09

31.12.2025

A. LİDERLİK, YÖNETİM ve KALİTE

A.1. Liderlik ve Kalite

A.1.1. Yönetim modeli ve idari yapı

1. Birimin yönetim modeli ve idari yapısı


Bölümümüzün, stratejik hedeflerine ulaşmayı nitelik ve nicelik olarak güvence altına alan yönetsel ve idari bir yapılanması mevcuttur. Yönetim modeli ve organizasyonel yapılanma birim ve alanların genelini kapsayacak şekilde faaliyet göstermektedir.

Yükseköğretim kurumunun organizasyonu ile rektörlük, fakülte, bölüm ve varsa diğer alt birimlerin kendi içlerindeki ve aralarındaki tüm karar alma süreçleri, program çıktılarının gerçekleştirilmesini ve eğitim amaçlarına ulaşılmasını destekleyecek şekilde düzenlenmiştir.

1. Bölümün Organizasyon Şeması



TABLO A .1. Yönetim modeli ve idari yapı (yasal düzenlemeler çerçevesinde kurumsal yaklaşım, gelenekler, tercihler) tablosu

	Üst Birim Adı: Teknik Bilimler Meslek Yüksekokulu
	Birim Adı: Malzeme ve Malzeme İşleme Teknolojileri Bölümü
	Yıl: 2025
Tablo A1.1 Yönetim Modeli ve İdari Yapı (Yasal düzenlemeler çerçevesinde kurumsal yaklaşım, gelenekler, tercihler) Tablosu	
Karar verme mekanizmaları	Meslek Yüksekokulu Müdürlüğü, Bölüm Başkanlıkları
Kontrol ve denge unsurları	Yüksekokul Kurulu, Yüksekokul Yönetim Kurulu, Akademik Kurul
Kurulların çok sesliliği ve bağımsız hareket kabiliyeti	Yök Mevzuatı ve KTÜN SENATO KARARLARI dahilinde
Paydaşların temsil edilmesi	Akademik ve İdari Personel, Öğrenci Temsilcisi, İç ve Dış Paydaşlar

Bu alt ölçüte ait YÖKAK dereceli değerlendirme anahtarına göre biriminizin olgunluk düzeyi (lütfen ilgili kutucuğa X işareti koyunuz):

A.1.1	1	Birimin misyonuyla uyumlu ve stratejik hedeflerini gerçekleştirmeyi sağlayacak bir yönetim modeli ve organizasyonel yapılanması bulunmamaktadır.	
	2	Birimin misyon ve stratejik hedeflerine ulaşmasını güvence altına alan ve süreçleriyle uyumlu yönetim modeli ve idari yapılanması belirlenmiştir.	
	3	Birimin yönetim modeli ve organizasyonel yapılanması birim ve alanların genelini kapsayacak şekilde faaliyet göstermektedir.	X
	4	Birimin yönetim ve organizasyonel yapılanmasına ilişkin uygulamaları izlenmekte ve iyileştirilmektedir.	
	5	İçselleştirilmiş, sistematik, sürdürülebilir ve örnek gösterilebilir uygulamalar bulunmaktadır.	

<https://www.ktun.edu.tr/tr/Birim/Hakkimizda/?brm=JTxbNitn/gvt/S3LKiyjRQ==>

A.1.2. Liderlik

1. Liderlik ve kalite güvencesi yaklaşımı

Kurumun geneline yayılmış, kalite güvencesi kültürünün gelişimini destekleyen liderlik uygulamaları bulunmaktadır.

Üniversitemizde ayrıca tüm personelin profesyonel kişisel gelişim, mesleki gelişim, vb. eğitimlerle yöneticilerin, liderlik yanında diğer yönetsel yetkinliklerinin de geliştirilmesine yönelik çalışmalar yapılmaktadır.

2. Liderlik süreçlerinin ve kalite kültürünün içselleştirilme düzeyinin ölçülmesi

Her yıl kurum içi personel memnuniyet anketi Üniversitemiz tarafından çalışanlarına uygulanmaktadır.

Bu alt ölçüte ait YÖKAK dereceli değerlendirme anahtarına göre biriminizin olgunluk düzeyi (lütfen ilgili kutucuğa X işareti koyunuz):

A.1. 2	1	Birimde kalite güvencesi sisteminin yönetilmesi ve kalite kültürünün içselleştirilmesini destekleyen etkin bir liderlik yaklaşımı bulunmamaktadır.	
	2	Birimde liderlerin kalite güvencesi sisteminin yönetimi ve kültürünün içselleştirilmesi konusunda sahipliği ve motivasyonu bulunmaktadır.	X
	3	Birimde kalite güvencesi sistemi ve kültürünün gelişimini destekleyen etkin liderlik uygulamaları bulunmaktadır.	
	4	Liderlik uygulamaları ve bu uygulamaların kalite güvencesi sistemi ve kültürünün gelişimine katkısı izlenmekte ve bağlı iyileştirmeler gerçekleştirilmektedir.	
	5	İçselleştirilmiş, sistematik, sürdürülebilir ve örnek gösterilebilir uygulamalar bulunmaktadır.	

A.1.3. Kurumsal dönüşüm kapasitesi

1. Birimin değişim yönetimi yaklaşımı

Yükseköğretim ekosistemi içerisindeki bölümümüze ait değişimleri, küresel eğilimleri, ulusal hedefleri ve paydaş beklentilerini dikkate alarak kurumun geleceğe hazır olmasını sağlayan çevik yönetim yetkinliği vardır. Geleceğe uyum için amaç, misyon ve hedefler doğrultusunda kurumu dönüştürmek üzere değişim yönetimi, kıyaslama, yenilik yönetimi gibi yaklaşımları kullanır ve kurumsal özgünlüğü güçlendirir.

Bu alt ölçüte ait YÖKAK dereceli değerlendirme anahtarına göre biriminizin olgunluk düzeyi (lütfen ilgili kutucuğa X işareti koyunuz):

A.1. 3	1	Birimde değişim yönetimi bulunmamaktadır.	
	2	Birimde değişim ihtiyacı belirlenmiştir.	X
	3	Birimde değişim yönetimi yaklaşımı birimin geneline yayılmış ve bütüncül olarak yürütülmektedir.	
	4	Amaç, misyon ve hedefler doğrultusunda gerçekleştirilen değişim yönetimi uygulamaları izlenmekte ve önlemler alınmaktadır.	
	5	İçselleştirilmiş, sistematik, sürdürülebilir ve örnek gösterilebilir uygulamalar bulunmaktadır.	

Kanıt ve URL Listesi (Kanıt olarak sunulacak belge adı veya linkini listeleyiniz)

1. https://yokak.gov.tr/Common/Docs/KidrKlavuz1.4/Kidr_Surum_3.0.pdf

A.1.4. İç kalite güvencesi mekanizmaları

1. Birimin kalite güvence sistemi;

Bölüm içerisindeki Kalite Süreçleri Rektörlük Kalite Koordinatörlüğünün belirlemiş olduğu sistem üzerinden takip edilmekte ve eksiklikleri belirlenerek tamamlanması sağlanmaktadır.

2. Takvimsiz süreçler

Kalite koordinatörlüğünün belirlediği takvimli ve takvimsiz süreçler doğrultusunda devam etmektedir.

A.2. Misyon ve Stratejik Amaçlar

A.2.1. Misyon, vizyon ve politikalar

1. Birimin kurumsal tarihçesi

Teknik Bilimler Meslek Yüksek Okulu; ilk olarak, 1978 yılında 1739 sayılı kanun ile Milli Eğitim Bakanlığına bağlı Yabancı Diller ve Meslek Yüksekokulu adı altında kurulmuştur. 1980 yılında Elektronik, Harita, İnşaat ve Makine Resim programlarıyla eğitime başlamıştır. Konya Meslek Yüksekokulunun YÖK/Dünya Bankası Meslek Yüksekokulları Endüstriyel Eğitim Projesine alınması ve pilot okullardan biri olması sonucu program sayısı hızla artmış, 1987-1988 Eğitim-Öğretim yılında 14 olan bu sayı 1988-1989 Eğitim-Öğretim Yılında 17'yi bulmuştur. Son olarak, Yüksekokul, 18.05.2018 tarih ve 7141 sayılı kanunla Konya Teknik Üniversitesi çatısı altında eğitim-öğretim faaliyetlerini sürdürmektedir. Malzeme ve Malzeme İşleme Teknolojileri Bölümü, Mobilya Dekorasyon Programı 2002 yılında İkinci Öğrenim olarak eğitim öğretime başlamış ve 2005 yılında ise normal eğitim açılarak eğitim öğretime devam etmiştir. 2018 yılında yeterli sayıda öğrenci gelmemesi nedeniyle YÖK ve ÖSYM kararı ile İkinci öğrenim kısmı kapanmıştır. Bölümümüze şimdiye kadar 1098 öğrenci kayıt yaptıırken, bunların 736 tanesi bölümü başarı ile tamamlayarak diploma almaya hak kazanmıştır. Kalan 331 öğrenci ise kendi isteği ayrılmış ya da başarısızlık nedeniyle okuldan kaydı silinmiştir.


2. Birime ilişkin bilgiler

Teknik Bilimler Meslek Yüksekokulu Malzeme ve Malzeme İşleme Teknolojileri Bölümü, Mobilya Dekorasyon Programı Öğrenci ve Öğretim Elemanı Sayıları			
Sıra No	Program Adı	Öğrenci Sayısı	Öğretim Elemanı Sayısı
1	Mobilya Dekorasyon	98	3

Tablo A4.1- Eğitim Alanları, Derslikler

Eğitim Alanı	Kişi Kapasitesi (Sayı)					
	0-50	51-75	76-100	101-150	151-250	251 Üzeri
Anfi						
Sınıf	32					
Bilgisayar Lab.	32					
Diğer Lab.						
Atölye vb (Ders için kullanılan)						
Toplam	32					

Tablo A4.3. Akademik ve İdari Personel Hizmet Alanları

	Üst Birim Adı:	Teknik Bilimler Meslek Yüksekokulu
	Birim Adı:	Malzeme ve Malzeme İşleme Teknolojileri Bölümü
	Yıl:	2025


Tablo A4.3. Akademik ve İdari Personel Hizmet Alanları

Hizmet Alanları		Sayısı (Adet)	Toplam Alanı (m ²)	Kullanan Sayısı (Kişi)
Akademik Personel	Çalışma Odası	2	18	3
İdari Personel	Servis*			
	Çalışma Odası			

*Personel ortak kullanım alanı (örneğin şoförler odası v.b)

Tablo A4.4. Ambar, Arşiv ve Atölyeler

	Sayısı (Adet)	Alanı (m ²)
Ambar Alanları		
Arşiv Alanları		
Atölyeler (Ders için kullanılanlar hariç)	1	122

	Üst Birim Adı:	Teknik Bilimler Meslek Yüksekokulu
	Birim Adı:	Malzeme ve Malzeme İşleme Teknolojileri Bölümü
	Yıl:	2025

Tablo A4.5 Bilgi ve Teknolojik Kaynaklar (Sadece biriminize ait olanlar için doldurunuz. Ortak kullanımda olanlar, ilgili kaynakların sorumlu birimi tarafından doldurulacaktır.)

Kütüphane Kaynakları	Basılı Kitap Sayısı (Adet)	Basılı Periyodik Yayın Sayısı (Adet)	Elektronik Yayın Sayısı (Adet)	Diğer (Tez vb) (adet)

Diğer Bilgi ve Teknolojik Kaynaklar			
Cinsi	İdari Amaçlı (Adet)	Eğitim Amaçlı (Adet)	Araştırma Amaçlı (Adet)
Masa üstü bilgisayar	1		
Taşınabilir bilgisayar			
Projeksiyon			
Slayt makinesi			
Tepegöz			
Episkop			
Barkod Okuyucu			
Baskı makinesi			
Fotokopi makinesi			
Faks			
Fotoğraf makinesi			
Kameralar			
Televizyonlar			
Tarayıcılar			
Müzik Setleri			
Mikroskoplar			
Yazıcılar	1		
DVD ler			
Diğer (Belirtiniz)			
...			
...			



Üst Birim Adı: Teknik Bilimler Meslek Yüksekokulu
Birim Adı: Malzeme ve Malzeme İşleme Teknolojileri Bölümü
Yıl: 2025

Tablo A4.6 Akademik Personel Kadro Dağılımı

Kadro	Kadroların Doluluk Durumu (Sayı)			Kadroların İstihdam Şekli (Sayı)		Araştırmacıların Doktora Derecesine göre Dağılımı		
	Dolu	Boş	Toplam	Tam Zamanlı	Yarı Zamanlı	KTÜN ve SÜ doktoralı (%)	Türkiye'deki diğer ünv. doktoralı (%)	Yurt dışı doktoralı (%)
Profesör			-					
Doçent			-					
Dr. Öğr. Üyesi			-					
Öğretim Görevlisi	3		3	3			33,33%	
Araştırma			-					
Toplam	3	-	3	3	-		33,33%	

Tablo A4.7 Yabancı Uyruklu, Diğer Üniversitelerde Görevlendirilen, Başka Üniversiteden Üniversitemize Görevlendirilen ve Sözleşmeli Akademik Personel

Unvan	Yabancı Uyruklu		Diğer Üniversitelerde Görevlendirilen		Başka Üniversitelerden Üniversitemize Görevlendirilen		Öğretim Elemanı Değişim Programları ile Gelen / Giden	
	Geldiği Ülke	Çalıştığı Bölüm	Çalıştığı Bölüm	Gittiği Üniversite	Çalıştığı Bölüm	Geldiği Üniversite	Geldiği /Gittiği Ülke	Çalıştığı Bölüm
Toplam	-	-	-	-	-	-	-	-

Tablo A4.8 Akademik Personelin Yaş İtibariyle Dağılımı

	Akademik Personel					
	21-25 Yaş	26-30 Yaş	31-35 Yaş	36-40 Yaş	41-50 Yaş	51- Üzeri
Kişi Sayısı					2	1
Yüzdesi	-	-	-	-	% 66,67	% 33,33



Üst Birim Adı: Teknik Bilimler Meslek Yüksekokulu

Birim Adı: Malzeme ve Malzeme İşleme Teknolojileri Bölümü

Yıl: 2025

doldurulacaktır; KTÜN dışında düzenlenip, birim elemanları veya ekiplerince katılım sağlanan faaliyetler bu tablodaki sayılara dahil edilmeyecektir)

Birimce Düzenlenen Faaliyet	Sayısı
Sempozyum ve Kongre	
Konferans	
Panel	
Seminer	
Açık Oturum	
Söyleşi	
Tiyatro	
Konser	
Sergi	
Turnuva	
Teknik Gezi	1
Eğitim Semineri	1
Diğer faaliyetler (lütfen belirtiniz)	
Mobilyacılar Odası Ziyareti	1
KTÜN TBMYO Malzeme ve Malzeme Teknolojileri Bölümü ve Mobilyacılar Odası İşbirliği ve Eğitim Protokolü imzası	1
Mezuniyet Töreni	1
Selçuk Ün. KTÜN ve Mevlana Kalkınma Ajansı ile Mobilyacılar Odası tarafından düzenlenen Ahşap Oyuncaklar ve Kündekari Eğitimi	1



Üst Birim Adı: Teknik Bilimler Meslek Yüksekokulu

Birim Adı: Malzeme ve Malzeme İşleme Teknolojileri Bölümü

Yıl: 2025

Tablo A4.24 Yayınlarla İlgili Faaliyet Bilgileri (Birimlerin akademik personeline ait toplam bilgiler birim tarafından girilecektir. Aynı çalışmada birimde iki veya daha fazla yazarın ismi olsa da çalışma bir (1) olarak sayılacaktır.)

Birimde Yapılan Yayın Türü	Sayısı			
Uluslararası Makale				
Ulusal Makale				
Uluslararası Bildiri				
Ulusal Bildiri				
Kitap				
YL Tez				
Dr. Tez				
Bitirme Projesi				
Birimde alınan toplam atf				
Diğer yayınlar (lütfen belirtiniz)				

Tablo A4.25 Üniversiteler Arasında Yapılan İkili Anlaşmalar (Bu tablo ikili anlaşması olan birimler tarafından doldurulacaktır)

Ülke	Üniversite Adı	Anlaşmanın İçeriği

EK.2.1 Kalite Toplantı Tutanaqları

1-Kalite tutanaqları ektedir.

2- https://www.ktun.edu.tr/tr/Birim/DuyuruDetay/oryantasyon_programi_hk_5804

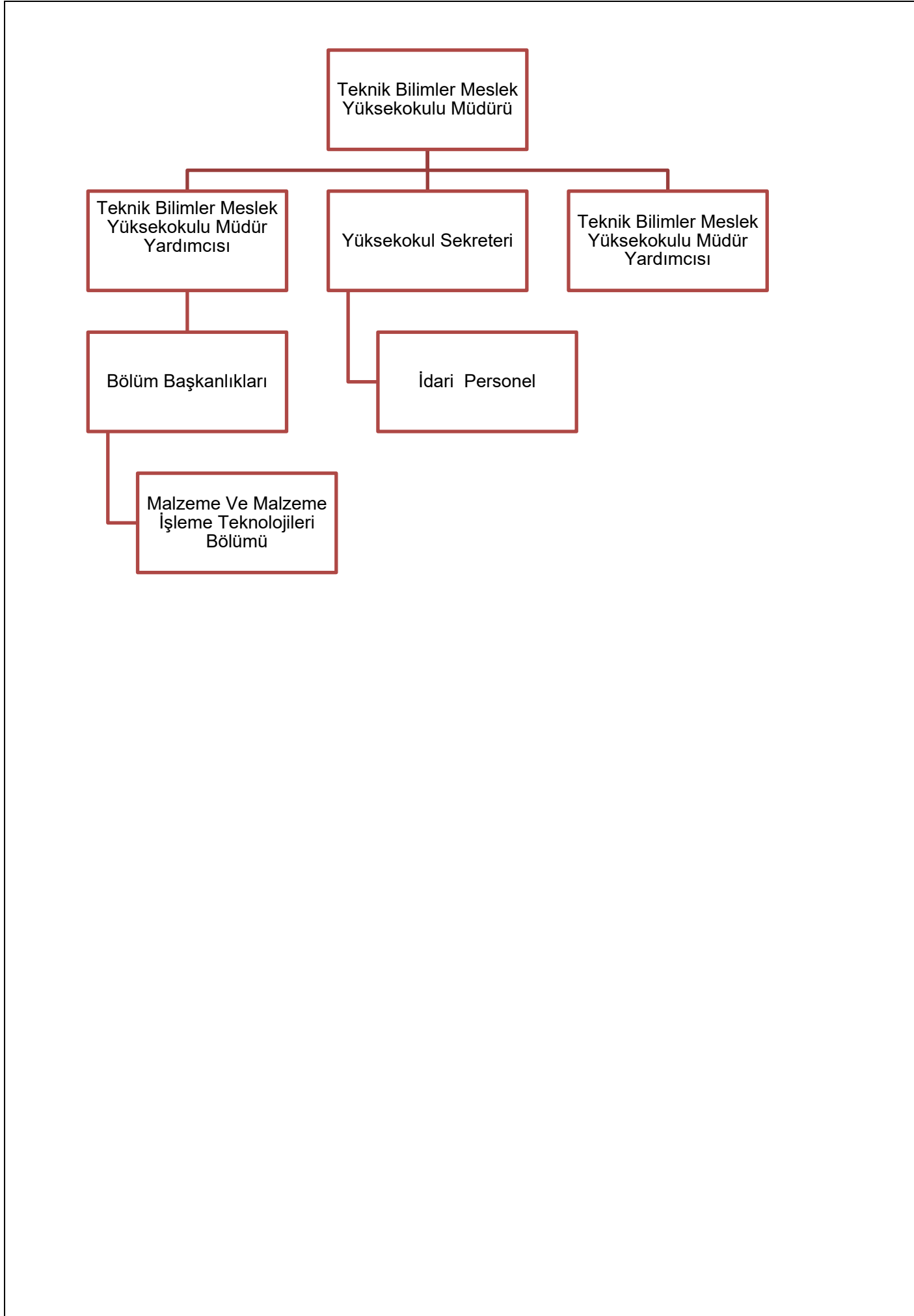
Kanunlar

2547 Sayılı Yükseköğretim Kanunu	6085 Sayılı Sayıştay Kanunu
2914 Sayılı Yüksek Öğretim Personel Kanunu	193 Sayılı Gelir Vergisi Kanunu
2809 Sayılı Yükseköğretim Kurumları Teşkilatı Kanunu	488 Sayılı Damga Vergisi Kanunu
3843 Sayılı Yükseköğretim Kurumlarında İkili Eğitim Yapılması Hakkında Kanun	213 Sayılı Vergi Usul Kanunu
657 Sayılı Devlet Memurları Kanunu	3095 Sayılı KDV kanunu
4483 Sayılı Memurlar ve Diğer Kamu Görevlilerinin Yargılanması Hakkında Kanun	2489 Sayılı Kefalet Kanunu
4857 Sayılı İş Kanunu	2577 Sayılı İdari Yargılama Usulü Kanunu
5018 Sayılı Kamu Mali Yönetim ve Kontrol Kanunu	237 Sayılı Taahhüt Kanunu
Cari Yıl Merkezi Yönetim Bütçe Kanunu	3095 Sayılı Kanuni Faiz ve Temerrüt Faizine İlişkin Kanun
6245 Sayılı Harcırah Kanunu	7126 Sayılı Sivil Savunma Kanunu
4734 Sayılı Kamu İhale Kanunu	5746 Sayılı Araştırma ve Geliştirme Faaliyetlerinin Desteklenmesi Hakkında Kanun
4735 Sayılı Kamu İhale Sözleşmeleri Kanunu	4691 Sayılı Teknoloji Geliştirme Bölgeleri Kanunu
2886 Sayılı Devlet İhale Kanunu	5765 Sayılı Yükseköğretim Kurumları Teşkilat Kanunda ve Yükseköğretim Kurumları
5510 Sayılı Sosyal Sigortalar ve Genel Sağlık Sigortası Kanunu	Öğretim Elemanlarının Kadroları Hakkında Kanun Hükmünde Kararname İle Genel Kadro Ve Usulü Hakkında Kanun Hükmünde Kararnameye Ekli Cetvellerde Değişiklik Yapılmasına Dair Kanun
5434 sayılı Türkiye Cumhuriyeti Emekli Sandığı Kanunu	711 Sayılı Nöbetçi Memurluğu Kurulması ve Olağanüstü Hal Tatbikatlarında
6183 Sayılı Amme Alacaklılarının Tahsil Usulü Hakkında Kanun	Mesainin 24 Saat Devamını Sağlayan Kanun
5436 Kamu Malî Yönetimi ve Kontrol Kanunu ile Bazı Kanun ve Kanun Hükmünde Kararnamelerde Değişiklik Yapılması Hakkında Kanun	4982 Sayılı Bilgi Edinme Hakkı Kanunu
4739 sayılı "Mali Sektöre Olan Borçların Yeniden Yapılandırılması ve Bazı Kanunlarda Değişiklik Yapılması Hakkında	

4. Paydaşlar

Paydaş Adı	İç Paydaş/ Dış Paydaş
Kalite Birim Temsilcileri	İç Paydaş
KTÜN Kalite Koordinatörlüğü	Dış Paydaş
Muharrem AKKAYA Büyük Akkayalar Madeni Eşya San. Ve Tic. Ltd. Şti.	Dış Paydaş
Nuh KAYGISIZ Venge Orman Ürünleri İnşaat San. Ve Tic. Ltd. Şti.	Dış Paydaş
Targun POLATOĞLU Polatoğlu Ahşap Ürünleri	Dış Paydaş

5. Birim iç analizi



6. Birim GZFT analizi

Tablo A6.1 GZFT Listesi

Sıra No	İç Çevre		Dış Çevre	
	Güçlü yönler	Zayıf yönler	Fırsatlar	Tehditler
1	Tecrübeli, dinamik ve tecrübe sahibi bir akademik kadroya sahip olunması	Konya Teknik Üniversitesi'nin olası bir yer değişikliği nedeniyle, fiziki alt yapının tekrardan oluşturulmaya çalışılmasındaki yaşanacak maddi kayıp	Mobilya sektörünün Konya'da büyük bir hacme sahip olması	Mobilya bölümü mezun sayısının fazla olması, uygulama derslerinin yapılabilmesi için bünyesinde bir atölye bulunmaması
2	Akademik personelin, öğrencilere bilgi aktarımında yeterli formasyona sahip olması	Bölüme ait atölyenin bulunmaması	Sektörel hizmet veren akademik personel sayesinde öğrencilerin öğretim elemanlarından iş bulma süreçlerinde faydalanabilmesi	Son zamanlarda mobilya sektöründeki yavaşlama ile iş alanlarının azalması ve maaşların istenilen düzeyde olmaması
3	Bölüm içerisindeki personelin uyumlu bir şekilde çalışması	Uluslararası bilimsel çalışmalar için akademik personele yeterli ekonomik desteğin sağlanmaması	Mezunların yeterli donanımına sahip olması nedeniyle, çalıştıkları iş yerlerinde gösterdikleri başarının, öğrenciler için önemli bir referans oluşturması	Bölümü tercih eden öğrencilerin puanlarının, sektörün durumuna bağlı olarak düşmesi
4	Bölümde öğrencilerin içinde sektörde çalışma imkanı bulabilmesi	Sektöre yönelik pratik derslerin az olması	Ülkemizde mobilya sektörünün çok sayıda çalışma alanına sahip olması	Öğrencilerin, pandemi etkisiyle okuldan uzak kalmalarının oluşturduğu rahavet ve buna bağlı olarak derslere gereken ilgiyi gösterememesi
5	Bölümün bağlı olduğu meslek yüksekokulunun şehir merkezinde bulunması	Meslek yüksekokulu içinde yeterli kütüphanenin olmaması		
6	Akademik kadronun, konuları hakkında nitelikli akademik yayın ve eser üretme kapasitesine sahip olması			
7	Örgün eğitimin, gerekli görüldüğü takdirde uzaktan eğitim ile desteklenebiliyor olması			
8	Bölümün bağlı olduğu meslek yüksekokulunun şehir merkezinde bulunması, Sanayi ve fabrikalara ulaşılabilir olması			

Tablo A6.2 GZFT Stratejileri

	Güçlü yönler	Zayıf yönler
Fırsatlar	Mobilya bölümünün sahip olduğu kaliteli akademik kadro ile öğrencilerin bilgi ve birikimlerinin artırılarak sektördeki rekabet ortamında öncü olmak	Uygulama atölyesi bulunmadığı için atölye imkanlarını kullanarak uygulamaya yönelik bilgileri öğrencilere sunamamak
	Bölümün on yedi yılı aşkın köklü kurumsal yapısını, günümüz şartlarını da dikkate alarak daha iyi duruma getirmek	Mobilya bölümünü tercih eden öğrenci sayısının azalmasının doğurduğu iş olanaklarından faydalanma
	Sektörde çalışan mezunlarla öğrenciler arasındaki irtibatı sağlayarak kurumsal devamlılığı sağlamak	Teorik derslerin pratik bilgilerle desteklenerek öğrencilerin sektörel sürece daha iyi hazırlanması
	Öğrencilerin stajlarını ciddi bir şekilde takip ederek kaliteli yapmalarını sağlayarak, okulda verilemeyen pratik bilgilerin öğretilmesini sağlamak	
	Güçlü Akademik kadro ile öğrencilerin iş hayatına uygun eğitim vererek iyi hazırlanacak	
Tehditler	Benzer programlardan mezun olanların iş hayatında rakip olarak karşılına çıkması	Kamuoyunu etkileyerek, mobilya bölümünün tercih sıralamasında öğrenci kalitesinin arttırılamaması
	Öğrencilerin mimari veya iç mimariye daha çok talep göstermemeleri	Mezunlarla yeterli iletişimin kurulamaması
	Mezunlarımızdan akademik kariyer yapmak isteyenlerin Lisans eğitimini tamamlayamaması	

7. Misyon ve vizyon

Misyon: Uluslararası standartlarda, kaliteli eğitim yoluyla ulusal ve uluslararası sanayinin ihtiyaç duyduğu, mesleğin gerektirdiği etik değerlere bağlı, bilgi donanımına sahip, teknolojiyi etkin kullanabilen ve kendini yenileyebilen, bilgiye ulaşma ve üretme becerisine sahip, cumhuriyetin temel niteliklerine sahip çıkan ve Mobilya ve Dekorasyon alanında malzeme ve üretim teknolojilerini araştıran, sorgulayan, katılımcı, dinamik, geçmiş teknoloji ve üretim yöntemleri ile bugünkünü karşılaştırıp gelecekte olabilecek gelişmeleri tahmin edebilen, sorgulayıcı, farklı görüş ve düşüncelere saygı ile yaklaşan, bölgenin ve ülkenin kalkınmasına katkıda bulunmayı görev ve sorumluluk sayan yetkin teknikerler yetiştirmektir.

Vizyon: Mobilya ve Dekorasyon Programı kendi alanında yeterli teorik ve uygulamalı bilgi birikimine sahip, iş becerisi yüksek, nitelikli, alanında uzman ve geleceği görebilen teknik elemanlar yetiştirme amacıyla olan, Yüksek nitelikli öğretim elemanı kadrosu ile uluslararası düzeyde eğitim-öğretim sunan, Mobilya ve Dekorasyon alanında mezunları tercih edilen, araştırma ve mesleki alanda hayat boyu öğrenmeyi benimsemiş becerili ve saygın teknikerler mezun eden bir bölüm olmaktadır.

8. Politikaların belirlenmesi

- Kalite kavramlarına ve üretim süreçlerine hakim olma
- Karmaşık sistemlerde karşılaşılan problemlerin çözümünde uygun çözüm yöntemlerini uygulayabilme
- Güncel yönetim sistemlerine hakim olma ve sistemlerin gerektirdiği dokümantasyonları hazırlayabilme
- Üretim koşullarında gereken ölçüm aletlerini kullanabilme ve ölçüm yöntemlerini geliştirebilme

- Ekip çalışması gerçekleştirebilme ve liderlik
- Yeniliğe açık olma
- Sürekli kendini geliştirebilmek için yaşam boyu araştırma, öğrenme ve öğretme
- Sistemi değişen şartlara ve çevreye adapte edebilme ve yönetebilme yeteneklerini kazandırma politikalarını hedefler.

Kanıt ve URL Listesi (Kanıt olarak sunulacak belge adı veya linkini listeleyiniz)

1.

A.2.2. Stratejik amaç ve hedefler

1. Amaç ve hedefler

Mobilya ve Dekorasyon alanında ilgili kavram, terminoloji, malzeme ve üretim teknolojilerini öğrenmiş ve özümsemiş, bu sektörde ihtiyaç duyulan yeni sistemleri tanıma ve uygulama yeteneğine sahip, planlamada ve üretimde ortaya çıkacak sorunları çözebilecek, yeni yöntem ve modeller tasarlayabilecek yeteneklere sahip, sektörün ihtiyaçlarını hızlı bir şekilde karşılayabilecek yetkinlikte, işçi sağlığı ve iş güvenliği, kalite güvence, ürün ve sistem tasarımı, üretim planlama ve üretim sistemlerinde görev alabilecek nitelikte teknik elemanlar yetiştirmektir.

- Eğitim ve öğretim altyapısını geliştirmek,
- Öğretim elemanı kalitesini ve sayısını artırmak,
- Eğitim ve öğretimde bölüm bazında lider üniversiteler arasına girmek,
- Eğitim ve öğretimin sürekli iyileştirilmesini sağlamak,
- Küresel düzeyde yarışan, nitelik ve sayıda öğretim üyesine sahip olmak,
- Etkin bilgilendirme yoluyla tercih edilen bir bölüm olmak,
- Fiziksel ve teknolojik altyapıyı geliştirmek.

Kanıt ve URL Listesi (Kanıt olarak sunulacak belge adı veya linkini listeleyiniz)

1. KTUN-KIDR-2020

A.2.3. Performans yönetimi

1. Performans göstergeleri

2. Performans göstergelerinin görünürlüğü

Kanıt ve URL Listesi (Kanıt olarak sunulacak belge adı veya linkini listeleyiniz)

1.

A.3. Yönetim Sistemleri

A.3.1. Bilgi yönetim sistemi

1. Verilerin toplanması ve analizi

Bilgi İşlem Daire Başkanlığımız Üniversitemizin ihtiyaç duyduğu program ve yazılım ihtiyaçlarının giderilmesine yönelik çalışmaları devam etmektedir. Öğrenci Bilgi Sistem Otomasyonu, Ek Ders Otomasyonunu kullanılmaktadır .

Kurumsal web sayfamız, Online Başvuru Sistemi, Yemekhane Rezervasyon ve Kayıt Sistemi, YÖKSİS Bilgi Sistemi, SMS Yönetim Sistemi, Online İlişik Kesme Başvuru Sistemi, Erişim Yönetim Sistemi, Aday Web Sayfası, Kütüphane Web Sayfası ve SEM Web Sayfası yazılımları tamamlamıştır.

Yürütülen faaliyetler ve süreçler ile ilgili geliştirilmiş olan otomasyon sistemlerindeki veriler, merkezi raporlama ara yüzü üzerinden sorumlu kullanıcılara sunulmaktadır. Hazırlanan otomasyon sistemleri Resmi Gazete 'de yayımlanan "Kişisel Verilerin İşlenmesinde Başta Özel Hayatın Gizliliği Olmak Üzere Kişilerin Temel Hak ve Özgürlüklerini Korumak ve Kişisel Verileri İşleyen Gerçek ve Tüzel Kişilerin Yükümlülükleri ile Uyacakları Usul ve Esasları Düzenleyen Kanun" (Kişisel Verilerin Korunması Kanunu) kapsamına uyum çalışmaları yapılmıştır.

2. Bilgi yönetim sistemi

Üniversitemizde personel, öğrenci ve misafirlerinin kullanımına sunulan uygulamalarla, yeni teknolojilerin kullanılmaya özen gösterildiği, esnek, ölçeklenebilir, kararlı, güvenli ve servis odaklı olarak gerçekleştirildiği görülecektir. Oluşturulan web ve mobil uygulama geliştirme ekibi çalışmalarına devam ederek, mevcut uygulamaları planlamalar dâhilinde geliştirmektedir.

Kanıt ve URL Listesi (Kanıt olarak sunulacak belge adı veya linkini listeleyiniz)

1. <https://obis.ktun.edu.tr>
2. <https://ekders.ktun.edu.tr>
3. <https://lms.ktun.edu.tr>
4. <https://ebys.ktun.edu.tr>
5. <https://ilisikkesme.ktun.edu.tr>

A.3.2. İnsan kaynakları yönetimi

1. Personel kadrosu oluşturma

Olgunluk Düzeyi: Kurumun genelinde insan kaynakları yönetimi doğrultusunda uygulamalar tanımlı süreçlere uygun bir biçimde yürütülmektedir.

Üniversitemizde insan kaynakları yönetimi Rektörlüğe bağlı Personel Daire Başkanlığı tarafından yerine getirilmektedir. Görevlendirmeler akademik hiyerarşiye göre yapılmaktadır.

2. Yetkinliklerinin artırılması

Birimlerde ve programlarda yetkili kurullar, derslerin yetkin öğretim elemanı tarafından yürütülmesini sağlamaktadır. Ders görevlendirmelerinde eğitim-öğretim kadrosunun yetkinlikleri (çalışma alanı/akademik uzmanlık alanı bilgisi, vb.) ile ders içeriklerinin örtüşmesi, programlardaki ilgili kurulların kararıyla yürütülmektedir.

Eğitim ve öğretim faaliyetlerinin yürütülmesinde mevcut akademik kadro nitelik olarak yeterli olmakla birlikte kadro iyileştirme ve artırma çalışmaları devam etmektedir. Eğitim-öğretim süreçlerinde yer alan akademik kadronun mesleki gelişimine yönelik çalışmaların kurumsallaştırılması ve öğrenci merkezli eğitim modeli konusundaki yetkinliklerinin artırılması hususunda gerekli çalışmalar yürütülmektedir. Aşağıda bu çalışmalara örnekler açıklanmıştır. Öğretim elemanları eğitim ve öğretim faaliyetlerini yürütmekle birlikte, uzmanlık alanlarıyla ilgili olarak akademik çalışmalarını da sürdürmektedir. Kurumun öğretim yetkinliğinin izlenmesi, değerlendirilmesi ve performansının geliştirilmesine yönelik çalışmalar planlanmaktadır.

Müfredattaki dersleri verme konusunda eksik olan akademik personel ihtiyacı, programlardaki kurullar tarafından belirlenmektedir. Bu ihtiyacın karşılanmasında öncelikle Üniversite bünyesindeki diğer programlardan, bulunmadığı takdirde Konya ve diğer şehirlerdeki üniversitelerde görev yapan öğretim üyelerinden davet edilmesi prensibi benimsenmiştir. Görevlendirme, ilgili birim yöneticisinin önerisi, talebin yapıldığı üniversitenin oluru ve Üniversite Yönetim Kurulu oluru ile gerçekleştirilmektedir.

3. Geri bildirim

Öğrenci geri bildirimleri

Olgunluk Düzeyi: Kurumda öğretim süreçlerine ilişkin olarak öğrencilerin geri bildirimlerinin (ders, dersin öğretim elemanı, program, öğrenci iş yükü vb.) alınmasına ilişkin ilke ve kurallar oluşturulmuştur.

Kanıt ve URL Listesi (Kanıt olarak sunulacak belge adı veya linkini listeleyiniz)

1. <https://drive.google.com/file/d/18SjabXnzc8bEWInEVG9gigNDNOIcadt/view?usp=sharing>

A.3.3. Finansal yönetim

1. Kaynak yönetimi

Olgunluk Düzeyi: Kurumun genelinde finansal kaynakların yönetime ilişkin uygulamalar tanımlı süreçlere uygun biçimde yürütülmektedir.

2. Kaynak yönetimine ilişkin süreçler

Bölümümüze ait finansal kaynak yönetimi Teknik Bilimler Meslek Yüksekokulu Müdürlüğü tarafından yapılmaktadır.

Kanıt ve URL Listesi (Kanıt olarak sunulacak belge adı veya linkini listeleyiniz)

1.

A.3.4. Süreç yönetimi

1. Süreçler ve alt süreçler

Mali kaynakların yönetimi, 5018 sayılı Kamu Mali Yönetimi ve Kontrol Kanunu ve bu kanuna dayanılarak hazırlanan mevzuat ve yönetmelikler doğrultusunda gerçekleştirilmektedir. Üniversitemiz, mali kaynakların yönetimini Strateji ve Bütçe Başkanlığı ile Hazine ve Maliye Bakanlığı'nın sağlamış olduğu merkezi yazılımlar aracılığıyla elektronik olarak izlenmektedir. Mali kaynakların optimum kullanımı hedeflenerek Rektörlüğe gelen satın alma talepleri değerlendirilmekte ve mümkün olduğunca toplu satın alma işlemleri gerçekleştirilmektedir. Taşınır ve taşınmaz kaynakların yönetimi, ilgili mevzuat ve

yönetmelikler doğrultusunda yürütülmekte olup üniversiteye ait taşınır ve taşınmaz mallar ile bunlara ilişkin işlemlerin kaydı yapılmakta, harcama birimleri tarafından gönderilen Taşınır Yönetim Hesabı Cetvelleri doğrultusunda idarenin Taşınır Kesin Hesap ve Taşınır Kesin Hesap İcmal Cetvelleri hazırlanarak, Hazine ve Maliye Bakanlığı ile Sayıştay Başkanlığı'na gönderilmektedir. Ayrıca ilgili mevzuatı gereğince hazırlanan mali istatistikler ve raporlamalar, ilgili kamu kurum ve kuruluşlarına gönderilmekte; ayrıca kamuoyu ile paylaşılmaktadır.

Üniversitemizin finansal kaynaklarının yönetimi 2021-2025 Stratejik Planı ile uyum sağlamanın ötesinde 2020 yılında hazırlanmış olan bu plana temel teşkil etmiştir. Stratejik Plan hedef kartlarında performans göstergeleri hazırlanırken 2020 yılındaki mevcut durum referans değer olarak alınmıştır. Hedef kartlarında yer alan bu bilgiler aynı zamanda finansal kaynakların stratejik hedeflerle hem uyumlu kullanıldığının hem de bunun izlendiğinin göstergesi niteliğindedir.

Kanıt ve URL Listesi (Kanıt olarak sunulacak belge adı veya linkini listeleyiniz)

1. <https://www.ktun.edu.tr/tr/Universite/KurulKomisyonUyelerListesi/80>

2. <https://www.ktun.edu.tr/Dosyalar/1076/files/2020%20%c4%b0DARE%20FAAL%c4%b0YET%20RAPORU.pdf>

3. https://ktun.edu.tr/Resimler/StratejikPlan/KTUN_2021-25_stratejik_plan.pdf

A.4. Paydaş Katılımı

A.4.1. İç ve dış paydaş katılımı

1. Paydaş geri bildirimleri

İç paydaş anketleri Konya Teknik Üniversitesi Öğrenci Otomasyonu üzerinden yapılmış olup henüz veriler birimize geri bildirim olarak gönderilmemiştir.

Dış paydaş anketleri dört paydaşımıza ulaştırılmış olup henüz geri bildirim olmamıştır.

Kanıt ve URL Listesi (Kanıt olarak sunulacak belge adı veya linkini listeleyiniz)

1. <https://obsogrenci.ktun.edu.tr/>

A.4.2. Öğrenci geri bildirimleri

1. Öğrenci geri bildirimi

Öğrencilerimize yönelik geri bildirim anketleri Rektörlük Öğrenci İşleri ve Bilgi İşlem Daire Başkanlıkları tarafından ortaklaşa olarak yapılmaktadır.

Kanıt ve URL Listesi (Kanıt olarak sunulacak belge adı veya linkini listeleyiniz)

1.

A.4.3. Mezun ilişkileri yönetimi

1. Mezun bilgileri

Bölümümüzün kuruluşundan bu yana (2002-2025) yılına kadar 736 öğrenci mezun olmuştur.

2. Mezun anketleri

Mezun öğrencilerimizle ilgi her hangi bir anket çalışması yapılmamıştır.

Kanıt Listesi (Kanıt olarak sunulacak belge adı veya linkini listeleyiniz)

1.

B. EĞİTİM ve ÖĞRETİM

B.1. Program Tasarımı, Değerlendirmesi ve Güncellenmesi

B.1.1. Programların tasarımı ve onayı

1. Türkiye Yükseköğretim Yeterlilikleri Çerçevesi (TYYÇ)

- Ortaöğretim düzeyinde kazanılan yeterliliklere dayalı olarak alana özgü, kültür, estetik, yöntem, teknik ve malzemeler konusunda temel bilgilere sahiptir.
- Alanında edindiği temel sanat ve temel tasarım, kuramsal ve uygulamalı bilgilerini kullanır.
- Alanında edindiği temel düzeydeki bilgi ve becerileri kullanarak, verileri yorumlar, sorunları tanımlar, analiz eder, uygulamaya yönelik çözüm önerileri oluşturur.
- Tek başına, bağımsız olarak ve/veya grup içinde uyumlu olarak çalışır.
- Sanat ve tasarım alanı ile ilgili uygulamalarda karşılaşılan sorunları çözmek için ekip üyesi olarak sorumluluk alır.
- Proje süreçleri içinde yer alır.
- Sanat ve tasarım alanındaki kendi çalışmalarını değerlendirir, öğrenme gereksinimlerini belirler.

8. Yaşam boyu öğrenme bilincini kazanır.
9. Öğrenimini aynı alanda bir ileri eğitim düzeyine veya aynı düzeydeki bir mesleğe yönlendirir.
10. Hedef kitlesini tanımlar ve ilişki kurar.
11. Alanı ile ilgili konuları uzman ya da uzman olmayan kişilere doğru olarak aktarır.
12. Bir yabancı dili en az Avrupa Dil Portföyü A2 Genel Düzeyinde kullanarak alanındaki bilgileri izler ve meslektaşları ile iletişim kurar.
13. Alanının gerektirdiği en az Avrupa Bilgisayar Kullanma Lisansı Temel Düzeyinde bilgisayar yazılımı ile birlikte bilişim ve iletişim teknolojilerini kullanır.
14. Alanında başarıyla uygulama yürütür.
15. Sanatsal, kültürel ve etik değerlere sahiptir.
16. Çevre duyarlılığına ve iş sağlığı ve güvenliği konularında yeterli bilince sahiptir.

2. Program eğitim amaçları

Mobilya ve Dekorasyon alanında ilgili kavram, terminoloji, malzeme ve üretim teknolojilerini öğrenmiş ve özümsemiş, bu sektörde ihtiyaç duyulan yeni sistemleri tanıma ve uygulama yeteneğine sahip, planlamada ve üretimde ortaya çıkacak sorunları çözebilecek, yeni yöntem ve modeller tasarlayabilecek yeteneklere sahip, sektörün ihtiyaçlarını hızlı bir şekilde karşılayabilecek yetkinlikte, işçi sağlığı ve iş güvenliği, kalite güvence, ürün ve sistem tasarımı, üretim planlama ve üretim sistemlerinde görev alabilecek nitelikte teknik elemanlar yetiştirmektir.

3. Program çıktıları (Program yeterlilikleri)

1. Mobilya ve Dekorasyon alanına özgü, kültür, estetik, yöntem, teknik ve malzemeler konusunda temel bilgilere sahiptir.
2. Hayat boyu öğrenme perspektifinde bireysel öğrenmeyi destekleyici, öğrenci merkezli ve yeterlik kazandırmaya yönelik yöntem ve teknikler uygulanır.
3. Alanında edindiği temel tasarım, kuramsal ve uygulamalı bilgilerini kullanır.
4. Temel düzeydeki bilgi ve becerileri kullanarak, verileri yorumlar, sorunları tanımlar, analiz eder, uygulamaya yönelik çözüm önerileri oluşturur.
5. Cisimleri iki ve üç boyutlu olarak algılayabilme ve tasarladığını çizebilme yetisi kazandırma.
6. Mobilya ve Dekorasyon alanındaki kendi çalışmalarını değerlendirir, öğrenme gereksinimlerini belirler.
7. Yaşam boyu öğrenmenin gerekliliğini kavrar ve bilgilerinin güncelliğini sağlayacak yöntemleri kullanır.
8. Bilgisayar programlarını mobilya imalatında ve tasarımında etkili olarak kullanabilme
9. Uygulamalarda karşılaşılan sorunları çözmek için çeşitli yöntem ve teknikler kullanır.
10. Bir yabancı dili en az Avrupa Dil Portföyü A2 Genel Düzeyinde kullanır.
11. Alanının gerektirdiği tasarım ,malzeme ve üretim alanlarında temel düzeyde bilgisayar yazılımı ile birlikte bilişim ve iletişim teknolojilerini kullanır.
12. Tek başına, bağımsız olarak ve/veya grup içinde uyumlu olarak çalışarak proje süreçleri içinde yer alır.
13. Mobilya stillerinin bilinmesi, bu bilgiler ile çağın gereklerini birleştirerek mobilya tasarlama ve üretme becerisi kazandırma
14. Yaşam boyu öğrenmenin gerekliliği bilinci; bilim ve teknolojideki gelişmeleri izleme ve kendini sürekli yenileme becerisi kazandırma
15. Mesleki ve etik sorumluluk bilinci kazandırma
16. Çevre duyarlılığına, proje yönetimi, işyeri uygulamaları, çalışanların sağlığı, çevre ve iş güvenliği konularında bilinç kazandırma

4. Öğretim planı

1) Bir sonraki akademik yıla ait eğitim-öğretim planı, ilgili bölüm kurulunun önerisi üzerine ilgili kurullarca karara bağlanarak en geç Mayıs ayı sonuna kadar Rektörlüğe sunulur ve Senatonun onayı ile kesinleşir.

- 2) Eğitim-öğretim planı, teorik ve/veya uygulamalı derslerin yer aldığı listedir. Ön şartlı dersler ve eğitim öğretim planındaki değişikliklerden kaynaklanan ders intibakları, ilgili bölüm kurulunun önerisi üzerine ilgili kurullarca karara bağlanarak Senatonun onayı ile kesinleşir.
- 3) Bir programdaki toplam AKTS kredisi, Yükseköğretim Kurulu Başkanlığınca ilgili programın yer aldığı diploma düzeyi ve alan için yükseköğretim yeterlilikler çerçevesine göre belirlenen kredi aralığına göre, her yarıyıl 30 olmak üzere, önlisans programları için 120 ve lisans programları için 240'tır.
- 4) Birimlerin/programların staj, uygulama ve benzeri çalışmalarla ilgili esasları ilgili kurulların teklifi ile Senatoca belirlenir.

Kanıt ve URL Listesi (Kanıt olarak sunulacak belge adı veya linkini listeleyiniz)

1. <https://www.ktun.edu.tr/tr/Birim/BolumDersleri/?brm=X56giM438VtYWWntRwiKaw==#>

B.1.2. Programın ders dağılım dengesi

1. Öğretim programı (Müfredat) ve ders dağılımı

DÖNEM 1			DÖNEM 2		
Ders Kodu	Ders Adı	AKTS (ECTS)	Ders Kodu	Ders Adı	AKTS (ECTS)
5044101	Mesleki Matematik-1	2	5044201	Mesleki Matematik-2	4
5044102	Bilgi ve İletişim Teknolojisi	2	5044203	Meslek Resmi-1	4
5044106	İngilizce-1	2	5044208	İngilizce-2	2
5044107	Türk Dili-1	2	5044209	Türk Dili-2	2
5044108	Atatürk İlkeleri ve İnkılap Tarihi-1	2	5044210	Atatürk İlkeleri ve İnkılap Tarihi-2	2
5044109	Teknik Resim	4	5044211	Staj (40 İş Günü)	4
5044110	Mobilya İmalatında Temel İşlemler	4	5044212	Ahşap Levha Üretimi	4
5044114	Bilgisayar Destekli Çizim-1	4	5044213	Fizik	2
5044115	Masif Mobilya	4	5044215	Döşeme Yapımı	2
5044118	Kalite Güvence ve Standartları	2	5044216	Bilgisayar Destekli Çizim-2	4
5044119	İş Sağlığı ve Güvenliği	2			

DÖNEM 3			DÖNEM 4		
Ders Kodu	Ders Adı	AKTS (ECTS)	Ders Kodu	Ders Adı	AKTS (ECTS)
5044305	Bilgisayar Destekli Üretim	3	5044404	Üst Yüzey İşlemleri-2	2
5044306	Makine ve Malzeme Bilgisi	5	5044406	Mekan Proje Çizimi	5
5044307	Ahşap Süsleme Teknolojisi-1	4	5044409	Panel Mobilya İmalatı	5
5044308	Meslek Resmi-2	2	5044412	Ahşap Süsleme Teknolojisi-2	5
5044309	Mekan Donatı-1	4	5044413	Dış Mekan Mobilyaları	4
5044310	Ergonomi	2	5044414	Meslek Etiği	2
5044312	Üst Yüzey İşlemleri-1	2	5044415	Çevre Koruma	2
5044313	Sistem Analizi ve Tasarımı	2	5044416	Üretim Planlama	4
5044316	Marketri Yapımı	3			
5044318	Araştırma Yöntem ve Teknikleri	3			

2. Ders bilgi paketleri

Bologna süreci kapsamında bölümümüzde derslerin ders bilgi paketleri ilgili öğretim elemanı tarafından her dönem hazırlanıp güncel tutulmaktadır.

Kanıt ve URL Listesi (Kanıt olarak sunulacak belge adı veya linkini listeleyiniz)

- [1. https://www.ktun.edu.tr/tr/Birim/BolumDersleri/?brm=X56giM438VtYWWntRwiKaw==#](https://www.ktun.edu.tr/tr/Birim/BolumDersleri/?brm=X56giM438VtYWWntRwiKaw==#)
- [2. https://dersbilgi.ktun.edu.tr/Ders/Derslerim](https://dersbilgi.ktun.edu.tr/Ders/Derslerim)

B.1.3. Ders kazanımlarının program çıktısıyla uyumu

1. Derslerin öğrenme kazanımları ve program çıktıları ile uyumu

DÖÇ-PC ilişkisi: Ders öğrenim çıktıları ile program çıktıları ilişkilendirilecektir. Dersin Program Yeterliliklerine katkısı niceliksel olarak ifade edilmiş olacaktır. Her bir eşleştirmenin bu ders içerisinde ne oranda katkı sağladığı yüzde olarak ifade edilecektir. Bu sayfada girilen değerlerin toplamı 100 olmalıdır.

2. Öğrenme kazanımlarının izlenmesi

Ders Öğrenim kazanımlarının izlenmesi için öncelikle dersin öğrenciye hangi düzeyde donanım kazandıracağı belirlenir. Bunun için literatürde en çok kullanılan yöntemde (Bloom Taxonomy) bilgi edinmenin altı ardışık düzeyine göre verilen dersler şöyle tanımlanabilir:

1. Bilgi düzeyindeki ders
2. Kavrama düzeyindeki ders
3. Uygulama (bilgiyi kullanma) düzeyindeki ders
4. Analiz düzeyindeki ders
5. Sentez düzeyindeki ders
6. Değerlendirme düzeyindeki ders

Buna göre her derste öğrenciye kazandırılanlar bu seviyelerden hangisine uygun ise ders öğrenim kazanımları izlenirken ilgili seviyeyi yansıtan fiiller kullanılmalıdır. (ÖNEMLİ NOT: Burada seviye kavramı dersi veren ders sorumlusu ile ilgili bir kavram değildir, dersin sonunda öğrenciye kazandırılacak olan nitelikler her dersin içeriğine bağlı olarak farklılaşır. Buradaki ifadeler derslerin birbiriyle kıyaslandığı bir seviyelendirme de değildir)

Kanıt ve URL Listesi (Kanıt olarak sunulacak belge adı veya linkini listeleyiniz)

- [1. https://dersbilgi.ktun.edu.tr/Home/K%C4%B1lavuz](https://dersbilgi.ktun.edu.tr/Home/K%C4%B1lavuz)

B.1.4. Öğrenci iş yüküne dayalı ders tasarımı

1. Avrupa Kredi Transfer Sistemi (AKTS) Kredisi

Ders için AKTS İş Yükü Hesaplama :

Dersinizin öğrenim çıktılarını belirleyiniz.

Öğrenim çıktılarına ulaşabilmek için gerekli gördüğünüz öğrenme-öğretme etkinliklerini belirleyiniz.

Öğrenim çıktılarına ulaşıp ulaşılmadığını belirleyecek ölçme ve değerlendirme tekniklerinizi belirleyiniz.

Söz konusu ders için gerekli gördüğünüz tüm çalışmaları dikkate alarak tahmini iş yükünü hesaplayınız.

AKTS hesabını daha esnek yapabilmek için sistemde sürelerin dakika olarak girilecektir. Bunda bazı iş yüklerinin 1 saatten kısa sürmesi gibi durumlar etkindir. Örneğin bir kısa sınav (quiz) 10-15 dakika sürebilir.

Kanıt ve URL Listesi (Kanıt olarak sunulacak belge adı veya linkini listeleyiniz)

1. <https://dersbilgi.ktun.edu.tr/Home/K%C4%B1lavuz>

B.1.5. Programların izlenmesi ve güncellenmesi

1. Program amaçlarının ve öğrenme çıktılarının uyumu

Öncelikle program amacı (diploma veren fakülte, bölüm veya anabilim dallarının eğitim amacı) ve program (diploma veren fakülte, bölüm veya anabilim dallarının) çıktıları incelenmelidir.

Dersin amacı derse özgü yazılmalıdır.

Dersin amacıyla tutarlı öğrenim çıktıları yazılmalıdır.

Öğrencilerin dersin sonunda ne yapmasının beklendiğine odaklanılmalıdır.

Süreç içerisinde yapılacaklar değil, süreç sonunda öğrencinin kazanacakları betimlenmelidir.

Öğrenim çıktıları; iç ve dış paydaşlar tarafından kolaylıkla anlaşılabilir şekilde sade ve muğlak olmayan şekilde yazılmalıdır.

Öğrenim çıktıları; öngörülen eğitim aşaması için (Önlisans) ve öngörülen zamanda (Yarıyıl) ulaşılabilir olmalıdır.

Öğrenim çıktıları; dersin kazandıracığı donanım düzeyine uygun olmalıdır:

Öğrenim çıktıları; ölçülebilir olmalıdır (Öngörülen notlandırma yöntemleri bunları ölçmek için uygun olmalıdır).

Öğrenim Çıktıları; bir ders için temel öğrenmeyi belirtmektedir. Bu nedenle, öğrencinin dersi geçmesini sağlayacak kabul edilebilir standartların açıkça belirtilmesi gereklidir.

Öğrenim Çıktıları; basit ve açık bir şekilde tanımlanmış olmalı ve geçerli bir şekilde değerlendirilmeye (ölçülmeye) uygun olmalıdır.

Geniş sayıda yüzeysel çıktılarının yerine az sayıda önemli çıktılar yazılmalıdır. Bir ders için 3 ile 8 arasında öğrenim çıktısı yazılması önerilir. Akılda kalıcı ve anlamlı olacak şekilde çıktılarının yazılmasına dikkat edilmelidir.

Herhangi bir derste konuların başlıkları öğrenim çıktısı olarak ifade edilmemelidir.

Öğrenim çıktıları yazıldıktan sonra, her bir öğrenim çıktısının hangi program çıktısı/çıktılarıyla ilişkili olduğu belirlenmelidir. Bu süreç, dersin programa nasıl katkıda bulunduğunun tespitine ya da dersin programa olan katkısını artırmak için dersin genel hedeflerinin ve öğrenim çıktılarının gözden geçirilmesine yardımcı olacaktır.

Öğrenim çıktıları ortalama bir öğrenci dikkate alınarak yazılmalıdır.

Bir öğrenim çıktısı içerisinde birden fazla fiil kullanılmamalıdır. Her fiil ayrı bir öğrenim çıktısı olarak tanımlanmalıdır.

2. Akreditasyon

Bölümünüzün/eḋretim-öğretim programınızın değerlendirildiđi bir dış akreditasyon sistemi mevcut değildir.

Kanıt ve URL Listesi (Kanıt olarak sunulacak belge adı veya linkini listeleyiniz)

1.

B.1.6. Eğitim ve öğretim süreçlerinin yönetimi

1. Eğitim ve öğretim süreçlerinin yönetimi

Bölümümüzde, eğitim-öğretim süreci başlamadan bir hafta önce ders müfredatının ayrıntılarını, ders içeriklerini ve haftalara göre dağılımını, ilgili derse dair kaynakları, değerlendirme süreçlerini ve değerlendirme kriterlerinin ağırlıklarını (ödevler, derse katılımlar, uygulamalar, projeler, sunumlar, sınavlar) ayrıntılı olarak ilgili birimin web sayfasında ilan etmektedir. Ayrıca mezuniyet koşulları da ilgili yasal çerçeveye dayalı olarak duyurulmakta ve bütün süreç şeffaflık ve tarafsızlık ilkesine uygun olarak yürütülmektedir.

Kanıt ve URL Listesi (Kanıt olarak sunulacak belge adı veya linkini listeleyiniz)

1.

B.2. Programların Yürütülmesi (Öğrenci Merkezli Öğrenme, Öğretme ve Değerlendirme)

B.2.1. Öğretim yöntem ve teknikleri

1. Öğrenci merkezli öğrenme ve öğretme türü

Öğrencilerin eğitim-öğretim süreçlerine katılması, Bologna Süreci, “öğrenci merkezli” eğitim-öğretim yaklaşımının iyileştirilmesini sağlamıştır. Programlarda yer alan derslerin kredileri, öğrenci iş yüküne dayalı kredi sistemine göre (AKTS kredisi) Bologna süreci kapsamında belirlenmektedir. Öğrencilerin yurt içinde veya yurt dışında gerçekleştirdiği uygulama ve staj iş yükleri belirlenmekte ve programın toplam iş yüküne dâhil edilmektedir. Atölye, laboratuvar, arazi çalışmaları ve staj gibi derslerde konu odaklı uygulamalar yüz yüze eğitimde bizzat öğrenciler tarafından yapılmaktadır. Sunum, seminer proje ve ödev ile öğrencinin derse katkısı sağlanmakta ve bu çalışmalar için gerekli süreler iş yükünün belirlenmesinde dikkate alınmaktadır. Üniversitemiz birimlerinde özellikle tasarım ve proje derslerinde öğrencilerin bireysel becerileri ve teorik bilgileri birlikte değerlendirilerek farklı öğrenme becerileri dikkate alınmaya çalışılmaktadır. Ayrıca ön şartlar kullanılarak birbirine bağlantılı derslerin proje ve tasarımlarına öğrenci yönlendirilerek, bilgisini ve öğrenme becerilerini en uygun kullandığı alanda çalışmalarını değerlendirilmektedir.

Kanıt ve URL Listesi (Kanıt olarak sunulacak belge adı veya linkini listeleyiniz)

1.

B.2.2. Ölçme ve değerlendirme

1. Ölçme ve değerlendirme sistemi ve sürekliliği

Ölçme ve değerlendirmede Konya Teknik Üniversitesi Ön lisans ve Lisans Öğretim ve Sınav Yönetmeliği esas alınmaktadır. Ders içi faaliyetler bölüm öğretim elemanları tarafından dönem başlangıcında öğrencilere aktarılarak uygulanmaktadır.

2. Sınav uygulama yöntemleri ve sınav güvenliği

1) Sınavlar; ara sınav, mazeret ara sınavı, genel sınav, tek ders sınavı, muafiyet sınavı, bütünleme sınavı ve ek sınavdır.

- a) Ara sınav: Eğitim-öğretim dönemi içerisinde yapılan sınavdır. Ara sınavların hangi tarihte ve nerede yapılacağı, sınav tarihinden en az iki hafta önce ilgili birimlerce tespit ve ilân edilir.
- b) Mazeret ara sınavı: Mazereti nedeniyle ara sınavlara giremeyen öğrenciler için düzenlenen sınavdır. Ara sınavlara girme hakkı olduğu halde bu sınavlara giremeyen öğrencilerden haklı ve geçerli mazeretleri ilgili yönetim kurullarınca kabul edilenler, ara sınav haklarını aynı yarıyıl içinde, ilgili birimce tespit ve ilân edilen gün, saat ve yerde kullanırlar. Mazeret ara sınavları için ikinci bir mazeret ara sınav hakkı verilmez.
- c) Genel sınav: Eğitim-öğretim dönemi sonunda yapılan ve dönem boyunca işlenen bütün konular ile yapılan çalışmaları kapsayan sınavdır. Bir dersin genel sınavı, o dersin tamamlandığı yarıyıl sonunda yapılır. Genel sınava, derse devam zorunluluğunu yerine getiren, ödev, çalışma ve benzeri etkinliklerdeki yükümlülüklerinden ve uygulamalı derslerin uygulamalarından başarılı olan öğrenci girebilir.
- ç) Bütünleme sınavı: Bir dersin bütünleme sınavı, o dersin genel sınavının bitiminden sonra akademik takvimde belirtilen tarihler arasında yapılan sınavdır. Bu sınava, genel sınava girme hakkına sahip olup da sınava girmeyen veya girdiği halde başarı notu en fazla DC olan öğrenciler girebilir.
- d) Tek ders sınavı: Mezuniyetleri için tek dersi kalan öğrenciler veya mezuniyetleri için tek dersi ve stajı kalan öğrenciler için yapılan sınavdır. Öğrenci dilekçe ile başvurması halinde bütünleme/yaz öğretimi sınav takviminin sona ermesini takip eden bir ay içerisinde birimlerce açılacak tek ders sınavına girebilir. Tek ders sınavında ara sınav şartı aranmaz. Tek ders sınavına aşağıdaki öğrenciler giremez:
- 1) Dersi daha önce hiç almayan öğrenciler.
 - 2) Devamsızlıktan kalan öğrenciler.
 - 3) Dersin devamını daha önce almakla birlikte dersin uygulamasından başarısız olduğu için dersin devamını yeniden almak zorunda olan öğrenciler.
 - 4) Bitirme ödevi/bitirme tasarım projesi niteliğindeki derslerden başarısız olan öğrenciler.
- e) Muafiyet sınavı: Öğrencilerin zorunlu yabancı dil derslerinden ve/veya yabancı dil hazırlık dersinden muaf olmak için girebildikleri sınavdır. Bu sınavın esasları Senatoca tespit edilir.
- f) Ek sınav: Azami öğrenim sürelerini tamamlayanlardan, 12 nci madde hükümleri çerçevesinde, devam etme zorunluluğunun olmadığı ve başarısız olduğu bütün dersler için yapılan sınavdır.
- 2) Aynı yarıyıldaki yer alan derslerden bir günde en fazla iki dersin ara sınavı, genel sınavı ve bütünleme sınavı yapılabilir. Bu hüküm birinci fıkrada belirtilen diğer sınavlar için uygulanmaz.
 - 3) Sınavlar yazılı, sözlü, yazılı-sözlü veya uygulamalı olarak yapılabilir. Sınavların sözlü veya uygulamalı olarak yapılmasına ve uygulama, staj, tez, proje ve benzeri çalışmaların değerlendirilme esaslarına ilgili bölüm kurulu karar verir ve en geç yarıyıl başında öğrencilere duyurulur.
 - 4) Öğrenci, öğrenci kimliği ile sınava ilân edilen gün, saat ve yerde girmek zorundadır. Gerekli görülen hallerde ilgili yönetim kurulu kararı ile cumartesi ve pazar günlerinde de sınav yapılabilir.
 - 5) Öğretim elemanı, sınav sonuçlarını ilgili birimin ilan ettiği tarihe kadar otomasyon sistemine girmek ve sınav evrakını ilgili birime teslim etmek zorundadır.
 - 6) Sınavlara ilişkin belge ve tutanaklar ilgili birimler tarafından en az iki yıl saklanır.

Kanıt ve URL Listesi (Kanıt olarak sunulacak belge adı veya linkini listeleyiniz)

1. <https://www.ktun.edu.tr/tr/Birim/Index/?brm=00SdbdhCKdEyyaHIY0175g==>

B.2.3. Öğrenci kabulü, önceki öğrenmenin tanınması ve kredilendirilmesi*

1. Öğrenci Kabulü

Adayların lise ve dengi okul diplomasına sahip olması ve Yükseköğretim Kurumları Sınavında (YKS) Temel Yeterlilik Testinden (TYT) yeterli puanı almış olması halinde tercih yaparak, kontenjanlara bağlı olarak programlarımıza kayıt yaptırmaya hak kazanmaktadırlar. Mesleki ve Teknik Ortaöğretim Kurumu mezunlarının ek puan alarak yerleştirilebilecekleri ön lisans programları “YÜKSEKÖĞRETİM KURUMLARI SINAVI (YKS) KILAVUZ” unda açıklanmaktadır.

2. Önceki Öğrenmenin Tanınması

Daha önce başka bir yükseköğretim kurumunda okumuş olan öğrenciler bazı derslerden muafiyet başvurusunda bulunabilirler. Bunun için başvuru şartlarında olan transkript ve ders içeriklerini getirmek zorundadırlar. Gerekli incelemeler yapılarak uygun görülen derslerden muaf edilirler.

Kanıt ve URL Listesi (Kanıt olarak sunulacak belge adı veya linkini listeleyiniz)

1. <https://www.ktun.edu.tr/tr/Birim/Hakkimizda/?brm=JTxbNitn/gvt/S3LKiyjRQ==>

B.2.4. Yetkinliklerin sertifikalandırılması ve diploma

1. Sertifikalandırma ve diploma

Öğrenci, 120 AKTS kredisini tamamlayarak programdan mezun olur. Ayrıca 2. Dönem sonunda 40 iş gününden oluşan uygulama stajını yapmak zorundadır.

Kanıt ve URL Listesi (Kanıt olarak sunulacak belge adı veya linkini listeleyiniz)

1. <https://www.ktun.edu.tr/tr/Birim/Hakkimizda/?brm=JTxbNitn/gvt/S3LKiyjRQ==>

B.3. Öğrenme Kaynakları ve Akademik Destek Birimleri

B.3.1. Öğrenme ortam ve kaynakları

1. Öğrenme yönetim sistemleri

Programlardaki eğitim-öğretim planı ve bu planda yer alan tüm derslerin içeriği, derslerin yürütülme şekli, notlandırma, sınav tarihleri, geçme koşulları ve mezuniyet şartları gibi tüm bilgiler programların internet sayfasında güncel olarak ilan edilmektedir.

Genel sınavdan önce öğrencilerin yarıyıl içi performansları otomasyon sistemine girilerek, öğrenci erişimine açık hale getirilir. Yarıyıl sonu sınav sonuçları en fazla bir hafta içinde, öğrenciye duyurulmakta ve otomasyon sistemi tarafından harf notları oluşturulmaktadır.

Programlar, program yeterliliklerini, ders öğrenme çıktıları ve ikisi arasındaki ilişkiyi kurarak, başarı ölçme ve değerlendirme yöntemi konusundaki ilgili yasal çerçeveyi de dikkate alarak, hedeflenen ders öğrenme çıktılarına ulaşıldığını ölçebilecek şekilde tasarlanmaktadır. Sınav sorularının değerlendirilmesi ve ders öğrenim çıktıları sağlanıp sağlanmadığı öğretim üyeleri tarafından kontrol edilmektedir.

Her yarıyıl sonunda ders ve dersi veren öğretim elemanı ile ilgili olarak öğrenci görüşünün alındığı “Ders Değerlendirme Anketi” ve anket sonuçlarına göre iyileştirmeler; bazı programlar tarafından yapılmakta ve diğer programlar için planlanmaktadır.

1. Öğrenme kaynakları

Teknik Bilimler MYO ise 7141 sayılı kanun ile ayrıldığı kurum yerleşkesinin içerisinde. Bu duruma geçici bir çözüm olarak, misafir bulunduğu ve bölünme öncesi ortak kurumu olan SÜ'nin Mobilya Atölyesinden yararlanılmaktadır. Öğrenme ortamlarının çağın ihtiyaçlarına yanıt verecek şekilde yapılandırılması ve mevcut kaynakların daha etkin şekilde kullanılması için Gelişim Yerleşkesinde kurulan kütüphanemiz zenginleştirilmiştir. Öğrenciler, üniversite kampüs alanları içerisinde internet erişimine sahip olup aktif olarak kütüphanelerin online yayınlarına yerleşke içinden ve dışından erişebilmektedir.

Pandemi sürecinde Üniversitemiz bünyesinde sunulan bilişim hizmetlerine (Kütüphane, Kampüs içerisinde çalışan programlar vb.) kampüs dışından erişilebilmesini sağlayan sistem kullanıma sunulmuştur. Uzaktan eğitim sistemi, dersi canlı takip eden öğrenciler için sözlü/yazılı soru sorma ve derse görüntülü/sesli/yazılı katılma imkânı sunmaktadır. Canlı derslere katılamayan veya öğrencilerin yüz yüze eğitimde kütüphane, kantin ya da sınıfta ders dışı zamanlarda derslerle ilgili olarak yürüttükleri tartışmaları uzaktan eğitim sürecinde, zaman ve mekândan bağımsız uzaktan öğrenim sistemi üzerinde, soru-cevap forum, sohbet alanlarında gerçekleştirebilmektedirler. Soru-cevap forumları her dersin ana sayfasına ve/veya her haftalık ders sayfasına ayrı ayrı modül olarak eklenmektedir.

Türk Dili ile Atatürk İlkeleri ve İnkılap Tarihi Uzaktan Eğitim Sistemi ile devam etmekte ancak sınavları örgün (yüz yüze) yapılmaktadır.

Kanıt ve URL Listesi (Kanıt olarak sunulacak belge adı veya linkini listeleyniz)

1.

B.3.2. Akademik destek hizmetleri

1. Akademik danışmanlık (belirleme)

Mobilya ve Dekorasyon Programı öğrencileri üniversiteye kayıt oldukları zaman diliminden başlamak üzere akademik danışman kontrolünde eğitimlerine devam etmektedir. Akademik danışman öğrencilerin kariyer hedefleri doğrultusunda öğrencilere yardımcı olmaktadır. Teknik Bilimler Meslek Yüksekokulu ders müfredatında yer alan Akademik Oryantasyon dersi kapsamında öğrencilere üniversite, meslek yüksekokulu ve en özelde kendi bölümleri ile ilgili bilgiler verilmektedir. Bu kapsamda öğrencilerin mezun olduktan sonra elde edebileceği kariyer fırsatları ve bu fırsatlardan faydalanmak için yapması gerekenlerin bilgisi verilmektedir. Ayrıca öğrencilere staj yeri bulmak için fırsat sunan kariyer günleri düzenlenmekte, 30 iş günü zorunlu staj kapsamında sektörü yakından tanıtmak için fırsatlar verilmektedir. Bu yıl senato kararı gereği 1.sınıf ve 2. Sınıflarda 30+30 =60 iş günü uygulanan Staj 2024 girişli öğrencilere 40 iş günü uygulamasına geçilmiştir. Bölüm bazında alanında uzman kişiler ile konferanslar seminerler, paneller ve uygulamalı sertifika eğitimleri düzenlenmektedir.

	Ünvanı	Adı Soyadı	Akademik Danışmanlık
1	Öğr. Gör. Dr.	Mustafa Selmani MUSLU	Malzeme ve Malzeme işleme Teknolojileri Mobilya Dekorasyon- Uzatmalı Dönem Öğrencileri
2	Öğr. Gör.	İsmail ARIK	Malzeme ve Malzeme işleme Teknolojileri Mobilya Dekorasyon- 2. sınıflar
3	Öğr. Gör.	Mehmet KÖKSU	Malzeme ve Malzeme işleme Teknolojileri Mobilya Dekorasyon- 1. sınıflar

2. Danışman öğrenci takibi

Öğrencinin eğitim-öğretim sürecini izlemek, bilgilendirmek ve yönlendirmek, eğitimleri süresince onlara akademik, sosyal ve kültürel konularda yol göstermek ve rehberlik yapmak amacıyla akademik danışmanlık hizmeti birim/program bünyesinde 2020 yılında çıkartılan Ön Lisans ve Lisans Öğrencileri Akademik Danışmanlığı Yönergesi doğrultusunda sunulmaktadır. Akademik danışmanlık hizmeti, öğrencinin ders kaydı, ders seçimi, staj işlemleri, kariyer planlaması, sosyal ve kültürel konularda öğrenci talep ettiğinde yol gösterme ve yönlendirmeleri içermektedir. Ders kaydını öğrenci sistemden kendisi takip etmekte ve sorumluluğunu taşımaktadır. Akademik danışman, öğrenci otomasyon sistemi üzerinden öğrenci ile ilgili bilgilere ulaşabilmekte ve öğrencinin akademik gelişimini takip edebilmektedir. Öğrencilere okula kayıt yaptırdığı tarihten itibaren bir öğretim elemanı danışman olarak atanır. Atanma sürecinden sonra ders seçimi, staj vb gibi konularda danışman tarafından bilgilendirmeler ve kontroller yapılır. Öğrencilerin sorunları var ise belirlenerek çözülmeye çalışılır. Üst makamlarla iletişime geçilerek ortak çalışmalar yapılabilir.

3. Rehberlik, psikolojik danışmanlık ve kariyer hizmetleri planlama ve uygulamaları

Üniversitemizde öğrenim gören öğrenci ve mezunlarımızın kendi kişisel kariyer planlarını yapmalarına ve bu planlarını hayata geçirmelerine destek olmak, uygun nitelik ve nicelikte rehberlik, psikolojik danışmanlık sağlamak amacıyla Kariyer Merkezi kurulmuştur. Merkezde bir PDR uzmanı çalışmaktadır.

Kanıt ve URL Listesi (Kanıt olarak sunulacak belge adı veya linkini listeleyiniz)

1.

B.3.3. Tesis ve altyapılar

1. Tesis ve Altyapılar

Bölümümüze ait 122 m² mobilya atölyesi kurulum aşamasındadır. Atölyedeki makinalar çok eski bakımsız ve yetersizdir. Ayrıca atölyenin ısıtma sorunu vardır. Derslerin teorik ve bazı uygulama olanları okulumuz binasında sınıflarda ve bilgisayar laboratuvarında yapılırken, üretimle ilgili uygulamalı derslerimiz, Mobilyacılar Odasıyla yapılan protokol ile odaya ait olan Mobilya Atölyesinde yapılabilmektedir.

Kanıt ve URL Listesi (Kanıt olarak sunulacak belge adı veya linkini listeleyiniz)

1.

B.3.4. Dezavantajlı gruplar

1. Planlama ve uygulama

Üniversitemiz bünyesinde Engelli Öğrenci Birimi Koordinatörlüğü 2019 yılında kurulmuş ve çalışmalarına başlamıştır. KTÜN Gelişim Yerleşkesi, YÖK tarafından düzenlenen Engelsiz Üniversite bayrak ödülünde “Turuncu Bayrak Ödülü”nün sahibi olmuştur.

“Engelsiz Üniversite” projesi kapsamında, Gelişim Yerleşkesi’nde erişilebilirlik çalışmaları başlatılmıştır. Engelli öğrencilerin konforlu bir üniversite hayatı geçirmeleri, ortak kullanım alanlarında altyapı ve donanımların sağlanması ve üniversitede engelsiz bir ekosistemin oluşturulmasına yönelik, kılavuz iz ve uyarıcı iz, erişilebilir lavabo kabini, hissedilebilir harita ve tabela uygulaması olmak üzere çeşitli düzenlemelerin yapılmıştır. Görme engelliler için kılavuz iz ve uyarıcı iz uygulaması bina iç mekânlarında çalışmalar tamamlanmış olup, hissedilebilir harita, tabela uygulamaları, lavabolarda erişilebilir wc kabini uygulaması yapılmıştır. Gerçekleştirilen erişilebilirlik çalışmaları sosyal faaliyetler Üniversitemizde tüm fakülte, meslek yüksekokulu ve birimlerinde gerçekleştirilmesi yapılmıştır. Ayrıca yüksek okulumuz

derslik binasında (Okullarda merdiven fileleri (güvenlik ağı) İş sağlığı ve güvenliğinde (İSG) zorunlu tutulmuştur.) 2024 yılında okul merdiven fileleri ile dikey olarak kaplanmıştır. File ve ağlarında 6 mm ip kalınlığı 100 mm göz aralığı kullanılmıştır.

Bununla birlikte okul binalarında engelli öğrencilerimiz için daha önce hizmete alınmış asansör sistemi mevcuttur. Bölümümüzde eğitim gören engelli öğrencimiz yoktur.

Üniversitemiz Engelli Öğrenci Birimi tarafından 3 Aralık Dünya Engelliler Günü vesilesiyle “Engelsiz Eğitim” konulu bir söyleşi düzenlenmiştir. Çevrim içi olarak gerçekleştirilen ve işaret dili tercümanları tarafından çevrilen söyleşi Konya Teknik Üniversitesi Youtube kanalı üzerinden canlı yayınlanmıştır.

Kanıt ve URL Listesi (Kanıt olarak sunulacak belge adı veya linkini listeleyiniz)

1. https://www.ktun.edu.tr/tr/Universite/HaberDetay/ktUn%E2%80%99de_%E2%80%98engelsiz_Universite%E2%80%99_CaliSmalari

B.3.5. Sosyal, kültürel, sportif faaliyetler

1. Öğrenci topluluk çalışmaları

Rektörlüğümüze bağlı öğrenci topluluk çalışmalar yürütülmektedir. Bu bağlamda öğrenciler kendileri için uygun olan ve hobileri doğrultusunda istedikleri topluluğa üye olarak çalışmalara katılabilmektedir.

2. Sosyal, kültürel ve sportif faaliyetler

Faaliyetlerin tamamı Konya Teknik Üniversitesi Sağlık Kültür ve Spor Daire Başkanlığı tarafından yürütülmekte ve organize edilmektedir. Öğrencilerimiz mobilyacı odası ile yapılan protokol kapsamında uygulama eğitimini orada almışlardır. 1. Sınıflar danışman nezaretinde Kütüphane ve Dökümantasyon Daire Başkanlığı tarafından verilen seminere katılmıştır.

Mesleğimizle ilgili STK kuruluşu olan Konya Mobilyacılar Odası Başkanlığı ve atölyelerine 1 adet teknik gezi yapılarak bilgi alışverişinde bulunulmuştur.

Kanıt ve URL Listesi (Kanıt olarak sunulacak belge adı veya linkini listeleyiniz)

1. <https://www.ktun.edu.tr/tr/Birim/Hakkimizda/?brm=ROMVGT0PCvTomoAtmgOjAA==>

B.4. Öğretim kadrosu

B.4.1. Atama, yükseltme ve görevlendirme kriterleri

1. Öğretim elemanları

Yüksek Öğretim Kurumunun belirlemiş olduğu azami şartlar ile Rektörlüğün belirlemiş olduğu şartlar çerçevesinde belirlenen kadrolar yayın organlarında ilan edilir. Başvuru sonucunda gerekli şartları sağlayan kişinin öğretim elemanı olarak ataması Rektörlük tarafından yapılır ve görevine başlar.

Teknik üniversite statüsünde 2018 yılında kurulan üniversitemizin hedeflerine uygun yeni Atama ve Yükseltme kriterleri geliştirilmiş ve 2020 Nisan ayından itibaren uygulanmaya başlanmıştır. Üniversitemiz, eğitim-öğretim alanında, süreci etkin bir şekilde yürütebilecek nitelikli insan kaynaklarına, şeffaf ve güncel atama ve yükseltme süreçlerine sahip bir kurumdur. Akademik liyakati gözetilen ve fırsat eşitliğini sağlayan kriterler, üniversite web sayfasından kamuoyuna ilan edilmiştir. Programların anabilim dallarında gereksinim duyulan uzmanlık alanları ve akademik kadrolar belirlenmekte, bölüm kurullarında görüşülen akademik kadro taleplerine ait izinlerin alınması sürecinden sonra üniversite web sayfasından duyurulmaktadır. Kadro başvurularında iki aşamalı süreç izlenmektedir. Başvuruda bulunacak adayların öncelikle akademik dosyalarının niceliksel açıdan yeterliliği, “KTÜN Öğretim Üyeliği Kadrolarına Başvuru

ile İlgili Atanma ve Yükseltme Ölçütleri ve Uygulama Esasları”a göre Akademik Yükseltme ve Ön Değerlendirme Komisyonu (AYÖK) tarafından belirlenmektedir.

AYÖK belgesi almaya hak kazanan adaylar ilan edilen akademik kadro için başvuruda bulunabilmektedir. Başvurunun yapıldığı ilgili bilim alanında Üniversite ve Üniversite dışından yetkin öğretim üyelerinden oluşturulan jüriler tarafından başvuru dosyaları, “KTÜN Öğretim Üyeliği Kadrolarına Başvuru ile İlgili Atanma ve Yükseltme Ölçütleri ve Uygulama Esasları”nda belirtilen kriterlere göre niteliksel olarak değerlendirilmekte ve başarılı bulunan adayların atamaları, ilgili Yönetim Kurulu kararı ile gerçekleştirilmektedir.

Üniversitemiz Akademik Yükseltme ve Ön Değerlendirme Komisyonu (AYÖK), adayların AYÖK belgesi almak için yapmış oldukları başvurularının değerlendirilmesi için düzenli toplantılar yapmaktadır. Atama ve yükseltme ölçütlerinde tespit edilen iyileştirmeler, AYÖK tarafından 2021 yılı içerisinde Üniversite Yönetimine sunulacaktır.

Öğretim üyesi dışındaki akademik personelin (öğretim görevlisi ve araştırma görevlisi) atama işlemleri ise 2547 sayılı “Yükseköğretim Kanunu”, 2914 sayılı “Yükseköğretim Personel Kanunu” ile 9 Kasım 2018 tarih ve 30590 sayılı Resmi Gazetede yayımlanan “Öğretim Üyesi Dışındaki Öğretim Elemanı Kadrolarına Yapılacak Atamalarda Uygulanacak Merkezi Sınav ile Giriş Sınavlarına İlişkin Usul ve Esaslar Hakkında Yönetmelik” esaslarına uygun şekilde yapılmaktadır.

Atama, yükseltme ve görevlendirme kriterleri

Olgunluk Düzeyi: Kurumun tüm alanlar için tanımlı ve paydaşlarca bilinen atama, yükseltme ve görevlendirme kriterleri uygulanmakta ve karar almalarında (eğitim-öğretim kadrosunun işe alınması, atanması, yükseltilmesi ve ders görevlendirmeleri vb.) kullanılmaktadır.

Öğretim yetkinliği

Olgunluk Düzeyi: Kurumun genelinde öğretim elemanlarının öğretim yetkinliğini geliştirmek üzere uygulamalar vardır.

Eğitim faaliyetlerine yönelik teşvik ve ödüllendirme

Olgunluk Düzeyi: Teşvik ve ödüllendirme mekanizmalarının; yetkinlik temelli, adil ve şeffaf biçimde oluşturulmasına yönelik planlar bulunmaktadır.

	Ünvanı	Adı Soyadı	Görevi	Programı
1	Öğr. Gör. Dr.	Mustafa Selmani MUSLU	BÖLÜM BAŞKANI	Malzeme ve Malzeme işleme Teknolojileri Mobilya Dekorasyon
2	Öğr. Gör.	İsmail ARIK	Program Koordinatörü	Malzeme ve Malzeme işleme Teknolojileri Mobilya Dekorasyon
3	Öğr. Gör.	Mehmet KÖKSU	Program Kalite Temsilcisi	Malzeme ve Malzeme işleme Teknolojileri Mobilya Dekorasyon

2. Öğretim elemanının ders yükü ve dağılım dengesi

Bölümde bulunan öğretim elemanı sayısına ve alanına göre mevcut dönemdeki dersler dengeli paylaşılır. Bu paylaşımlarda öğretim elemanlarının azami ders yükünü sağlaması esas alınır.

Birimlerde ve programlarda yetkili kurullar, derslerin yetkin öğretim elemanı tarafından yürütülmesini sağlamaktadır. Ders görevlendirmelerinde eğitim-öğretim kadrosunun yetkinlikleri (çalışma alanı/akademik uzmanlık alanı bilgisi, vb.) ile ders içeriklerinin örtüşmesi, programlardaki ilgili kurulların kararıyla yürütülmektedir. Programlarda öğrenci sayılarının fazla olduğu derslerde aynı uzmanlık alanına sahip öğretim üyelerinin bulunması durumunda ilgili kurulların kararı ile öğrenciler şubelere ayrılmaktadır. Yeni ders açılması söz konusu olduğunda Bologna Süreci kapsamında standart olarak yer alan formlar akademisyenler tarafından hazırlanmakta ve Anabilim Dallarında görüşülerek uygun görülen teklifler, ilgili genel kurullarda (Fakülte/Enstitü/MYO) değerlendirilmekte ve uygun bulunanlar öğretim planlarına eklenerek senato onayı ile kesinleştirilmektedir. Programların web sayfalarında derslerin içerikleri, haftalık ders konu başlıkları, ders çıktıları ve program hedefleri ilan edilmiştir.

Müfredattaki dersleri verme konusunda eksik olan akademik personel ihtiyacı, programlardaki kurullar tarafından belirlenmektedir. Bu ihtiyacın karşılanmasında öncelikle Üniversite bünyesindeki diğer programlardan, bulunmadığı takdirde Konya ve diğer şehirlerdeki üniversitelerde görev yapan öğretim üyelerinden davet edilmesi prensibi benimsenmiştir. Görevlendirme, ilgili birim yöneticisinin önerisi, talebin yapıldığı üniversitenin oluru ve Üniversite Yönetim Kurulu oluru ile gerçekleştirilmektedir.

2023 - 2024 GÜZ	Programı	Ders Kodu	Dersin Adı	T	U	Saat	
Mustafa Selmani MUSLU	Mobilya Dekorasyon	5044102	Bilgi ve İletişim Teknolojisi	1	1	2	
Mustafa Selmani MUSLU	Mobilya Dekorasyon	5044110	Mobilya İmlatında Temel işlemler	3	1	4	
Mustafa Selmani MUSLU	Mobilya Dekorasyon	5044114	Bilgisayar Destekli Çizim-1	3	1	4	
Mustafa Selmani MUSLU	Mobilya Dekorasyon	5044305	Bilgisayar Destekli Üretim	1	1	2	
Mustafa Selmani MUSLU	Mobilya Dekorasyon	5044309	Mekan Donatı	3	1	4	
					TOPLAM		16

2023 - 2024 BAHAR	Programı	Ders Kodu	Dersin Adı	T	U	Saat	
Mustafa Selmani MUSLU	Mobilya Dekorasyon	5044212	Ahşap Levha Üretimi	3	1	4	
Mustafa Selmani MUSLU	Mobilya Dekorasyon	5044216	Bilgisayar Destekli Çizim-2	3	1	4	
Mustafa Selmani MUSLU	Mobilya Dekorasyon	5044406	Mekan Proje Çizimi	3	1	4	
					TOPLAM		12

2023 - 2024 GÜZ	Programı	Ders Kodu	Dersin Adı	T	U	Saat	
İsmail ARIK	Mobilya Dekorasyon	5044109	Teknik Resim	3	1	4	
İsmail ARIK	Mobilya Dekorasyon	5044115	Masif Mobilya	3	1	4	
İsmail ARIK	Mobilya Dekorasyon	5044306	Makine ve Malzeme Bilgisi	3	1	4	
İsmail ARIK	Mobilya Dekorasyon	5044307	Ahşap Süsleme Teknolojisi -1	3	1	4	
					TOPLAM		16

2023 - 2024 BAHAR	Programı	Ders Kodu	Dersin Adı	T	U	Saat
İsmail ARIK	Mobilya Dekorasyon	5044201	Mesleki Matematik -2	3	1	4
İsmail ARIK	Mobilya Dekorasyon	5044203	Meslek Resmi -1	3	1	4
İsmail ARIK	Mobilya Dekorasyon	5044409	Panel Mobilya İmalatı	3	1	4
İsmail ARIK	Mobilya Dekorasyon	5044412	Ahşap Süsleme Teknolojisi -2	3	1	4
TOPLAM						16

2023 – 2024 GÜZ	Programı	Ders Kodu	Dersin Adı	T	U	Saat
Mehmet KÖKSU	Mobilya Dekorasyon	5044318	Araştırma Yöntem ve Teknikleri	2	0	2
Mehmet KÖKSU	Mobilya Dekorasyon	5044310	Ergonomi	2	0	2
Mehmet KÖKSU	Mobilya Dekorasyon	5044119	İş Sağlığı ve İş Güvenliği	2	0	2
Mehmet KÖKSU	Mobilya Dekorasyon	5044118	Kalite Güvencesi ve Standartları	2	0	2
Mehmet KÖKSU	Mobilya Dekorasyon	5044313	Sistem Analizi ve Tasarımı	2	0	2
Mehmet KÖKSU	Mobilya Dekorasyon	5044312	Üst Yüzey İşlemleri I	2	0	2
Mehmet KÖKSU	Mobilya Dekorasyon	5044308	Meslek Resmi 2	1	1	2
Mehmet KÖKSU	Mobilya Dekorasyon	5044316	Marketri Yapımı	2	0	2
TOPLAM						16

2023 - 2024 BAHAR	Programı	Ders Kodu	Dersin Adı	T	U	Saat
Mehmet KÖKSU	Mobilya Dekorasyon	5037216	Çevre Koruma	2	0	2
Mehmet KÖKSU	Mobilya Dekorasyon	5039202	Üretim Planlama	3	1	4
Mehmet KÖKSU	Mobilya Dekorasyon	5039204	Üst Yüzey İşlemleri II	2	0	2
Mehmet KÖKSU	Mobilya Dekorasyon	5039217	Fizik	2	0	2
Mehmet KÖKSU	Mobilya Dekorasyon	5039412	Döşeme Yapımı	1	1	2
Mehmet KÖKSU	Mobilya Dekorasyon	5039419	Meslek Etiği	2	0	2
Mehmet KÖKSU	Mobilya Dekorasyon	5044413	Dış Mekan Mobilyaları	3	1	4
TOPLAM						18

3. Öğretim elemanları performansı

Bölüm içerisindeki öğretim elemanları sorumlu oldukları dersleri yürütmenin yanında çalışmak istedikleri veya uzman oldukları alanlarda bilimsel çalışmalar yaparlar. Öğretim elemanları eğitim ve öğretim faaliyetlerini yürütmekle birlikte, uzmanlık alanlarıyla ilgili olarak akademik çalışmalarını da sürdürmektedir. Kurumun öğretim yetkinliğinin izlenmesi, değerlendirilmesi ve performansının geliştirilmesine yönelik çalışmalar planlanmaktadır.

Üniversitemizde eğitim ve öğretimi önceliklendirmek üzere atama ve yükseltme kriterlerinde öğretim elemanlarının yaratıcı eğitim faaliyetlerinde bulunmalarına temel teşkil edecek ulusal ve uluslararası projelerde görev almaları, önemli dergilerde makaleler yayınlamaları ve sempozyumlara bildiriler ile katılmaları önemsenmiş olup asgari şartları oluşturan puan içinde tanımlanmıştır.

Kanıt ve URL Listesi (Kanıt olarak sunulacak belge adı veya linkini listeleyiniz)

1. https://www.ktun.edu.tr/Resimler/Mevzuat/Kriterler_01.04.2020.pdf

B.4.2. Öğrenme yetkinlikleri ve gelişimi

1. Yetkinlik

Birimin öğretim elemanlarının; öğrenci merkezli öğrenme, uzaktan eğitim, ölçme değerlendirme, materyal geliştirme ve kalite güvencesi sistemi gibi alanlardaki yetkinliklerinin geliştirilmesine çalışılmaktadır.

2. Formasyon ve teknolojik yeterlilikleri

Birim öğretim elemanlarının etkileşimli-aktif ders verme yöntemlerini ve uzaktan eğitim süreçlerini öğrenmeleri ve kullanmaları için sistematik eğitimcilerin eğitimi etkinlikleri (kurs, ders, seminer vb) ve bunu üstlenecek/ gerçekleştirecek öğretme-öğrenme deneyimini vardır. Birim Öğretim elemanları pedagojik ve teknolojik yeterlilikleri sağlamıştır.

3. Yetkinliklerin sürekliliği

Üniversitemiz bünyesinde akademik ve idari kadronun mesleki yetkinliğini geliştirmek için kurum içi Seminer, kurs, çalıştay vb. faaliyetleri yıl içinde düzenli olarak yapılmakta ve personelin azami katılımı sağlanmaktadır.

Kanıt ve URL Listesi (Kanıt olarak sunulacak belge adı veya linkini listeleyiniz)

1. <https://online.anyflip.com/aobi/qcrm/mobile/>

B.4.3. Eğitim faaliyetlerine yönelik teşvik ve ödüllendirme

1. Teşvik uygulamaları

Ayrıca Yükseköğretim Kurulu'nun çerçeve yönetmeliğiyle uygulamaya geçirilen "akademik teşvik" uygulaması ile araştırma kadrosunun araştırma performansları değerlendirilmekte ve desteklenmektedir.

Kanıt ve URL Listesi (Kanıt olarak sunulacak belge adı veya linkini listeleyiniz)

1.

<https://www.mevzuat.gov.tr/anasayfa/MevzuatFihristDetayIframe?MevzuatTur=21&MevzuatNo=201811834&MevzuatTertip=5>

C. ARAŞTIRMA ve GELİŞTİRME

C.1. Araştırma Süreçlerinin Yönetimi ve Araştırma Kaynakları

C.1.1. Araştırma süreçlerinin yönetimi

1. Birimin araştırma-geliştirme süreçlerinin yönetimi ve organizasyonel yapısı

Kadroların gerekli yetkinliğe sahip olduğunu gösteren kanıtlar, alım sürecinde Personel Daire Başkanlığı internet sayfasında duyurular başlığı altında şeffaf bir şekilde ilan edilmektedir. Kurumda işe alınan/atanan araştırma personelinin yetkinliği; YÖK tarafından belirlenen kriterlere ilaveten Konya Teknik Üniversitesi Öğretim Üyeliği Kadrolarına Başvuru İle İlgili Atanma ve Yükseltme Ölçütleri ve Uygulama Esasları ve Yükseköğretim Kurulunca belirlenen Öğretim Üyesi Dışındaki Kadrolara Atanacak Diğer Öğretim Elemanları Hakkındaki Yönetmelikle tespit edilerek güvence altına alınmaktadır.

Tablo.C4 Akademik Personelin Unvanlarına Göre Dağılım

Unvan	Kadro Sayısı	Yüksek Lisans Mezuniyeti (%)	Doktora Mezuniyeti (%)
Doktoralı Öğretim Görevlisi	1	1	1 (%100)
Öğretim Görevlisi	2	2	-
Toplam	3	2(%66,67)	1 (%33,33)

Araştırma kadrosunun yetkinliğinin geliştirilmesi ve iyileştirilmesi için ulusal/uluslararası kongre, sempozyum, konferans, panel, sergi, konser vb. katılımlarına yönelik olanaklar bulunmaktadır. BAP Biriminde yürütülen tüm projelerde görevlendirme kapsamında yurt içi-yurt dışı kongre/konferanslara katılımı vb. desteği sağlanmaktadır. Böylece öğretim elemanlarının bilimsel ve sanatsal etkinliklere katılımı finansal olarak desteklenmektedir.

Bunun dışında üniversitenin sahip olduğu eğitim-öğretim ve araştırma süreçlerine ilişkin alt yapı imkânları ve üniversite yerleşkesinin sahip olduğu sosyal imkânlar da kadronun sürdürülebilirliği açısından önemli bir unsurdur.

Kütüphane ve Dokümantasyon Daire Başkanlığı ve diğer ilgili birimlerce araştırma yetkinliğini geliştirmek amacıyla çeşitli etkinlikler düzenlenmektedir. Bunlara ilaveten online programlarda yer alan çeşitli etkinlikler ve veri tabanları takip edilip, akademik personele duyurularak katılıma teşvik edilerek veri tabanlarının araştırmalarda daha etkin ve verimli bir şekilde kullanılmasının sağlanması amaçlanmaktadır. Bunlardan 2024 yılında gerçekleşenler aşağıda listelenmiş ve örnek olarak bir tanesinin afişi kanıt olarak ekte sunulmuştur.

1- <https://yordam.ktun.edu.tr/vetisbt/?p=0&veritabani=1326> Akademik TV Veri Tabanı 22.04.2024
2-20 Şubat 2024 (Salı) günü gerçekleşen "İntihal.net Akademiye Farkındalık ve Arayüz Eğitimi Webinarı"

<https://www.youtube.com/watch?v=fOziforGSy4&feature=youtu.be>

3- İngilizce Konuşma dersleri tgokgol@ktun.edu.tr

-

Kanıt ve URL Listesi (Kanıt olarak sunulacak belge adı veya linkini listeleyiniz)

1. <https://www.mevzuat.gov.tr/mevzuat?MevzuatNo=28947&MevzuatTur=7&MevzuatTertip=5>
2. <https://www.ktun.edu.tr/tr/Universite/KurulKomisyonUyelerListesi/4>

C.1.2. İç ve dış kaynaklar

1. Birimin araştırma kaynaklarının uyumu ve yeterliliği

Güncel ve zengin bilgiye hızlı erişimi sağlayabilen kütüphane ve elektronik kaynak altyapısı oluşturulmuştur.

Araştırma yetkinliğini geliştirecek kurum içi hizmetler ve eğitimler düzenlenmektedir.

1. Üniversite içi kaynakların durumu

Olgunluk Düzeyi: Kurum araştırma ve geliştirme kaynaklarını araştırma stratejisi ve birimler arası dengeyi gözeterek yönetmektedir.

Olgunluk Düzeyi: Kurumun araştırma ve geliştirme faaliyetlerini sürdürebilmek için üniversite içi kaynaklar araştırma stratejisi ve birimler arası denge gözetilerek sağlanmaktadır.

2. Üniversite dışı kaynaklara yönelme konusunda yapılan uygulamalar

Olgunluk Düzeyi: Kurumun araştırma ve geliştirme faaliyetlerini araştırma stratejisi doğrultusunda sürdürebilmek için üniversite dışı kaynakların kullanımını desteklemek üzere yöntem ve birimler oluşturulmuştur.

Kanıt ve URL Listesi (Kanıt olarak sunulacak belge adı veya linkini listeleyiniz)

1. [KTÜN Teknoloji Transfer Ofisi A.Ş. hakkında 0 \(yokak.gov.tr\)](#)
2. [EK-C.2.3.2 - KTÜN TTO Yönerge.pdf \(yokak.gov.tr\)](#)
3. [Görevlendirme 0 \(yokak.gov.tr\)](#)

C.2. Araştırma Yetkinliği, İş Birlikleri ve Destekler

C.2.1. Araştırma yetkinlikleri ve gelişimi

1. Araştırmacıların yetkinliği

Araştırma kadrosunun yetkinliği, akademik atama ve yükseltme kriterleri bağlamında ölçülmekte ve değerlendirilmekte olup Yüksek Öğretim Bilgi Sistemi (YÖKSİS) ile ilişkilendirilmiş bir sistemin kurulması için çalışmalar başlamıştır. Sistem, araştırmacının bilimsel ve akademik çalışmalarının sınıflandırılarak puanlandırılması esasına dayandırılacaktır. Ayrıca Yükseköğretim Kurulu'nun çerçeve yönetmeliğiyle uygulamaya geçirilen "akademik teşvik" uygulaması ile araştırma kadrosunun araştırma performansları değerlendirilmekte ve desteklenmektedir.

Araştırma kadrosunun yetkinliğinin geliştirilmesi ve iyileştirilmesine yönelik bilimsel araştırma proje desteği, bilimsel proje hazırlama eğitimi gibi imkânlar sunulmaktadır. Bu kapsamda BAP Koordinatörlüğü ve TTO tarafından öğretim elemanlarına gerekli duyurular ve eğitimler yapılmaktadır. Akademik kadronun yetkinliği açısından bir diğer husus da araştırmacının bilimsel etik bilincine sahip olmasıdır. KTÜN Bilimsel Araştırma ve Yayın Etik Kurulu 2019 yılında yapılandırılmıştır.

Araştırmacıların yetkinliğinin geliştirilmesi sürecinde Araştırma ve Uygulama Merkezleri önemli rol üstlenmektedir.

Öğretim elemanlarının araştırma yetkinliğinin geliştirilmesi

Olgunluk Düzeyi: Kurumun genelinde öğretim elemanlarının araştırma yetkinliğinin geliştirilmesine yönelik uygulamalar yürütülmektedir.

Kanıt ve URL Listesi (Kanıt olarak sunulacak belge adı veya linkini listeleyiniz)

1. https://ktun.edu.tr/Resimler/Mevzuat/Kriterler_01.04.2020.pdf

C.3. Araştırma Performansı

C.3.1. Araştırma performansının izlenmesi ve değerlendirilmesi

1. Birimin araştırma faaliyetlerinin izlenme ve değerlendirilme mekanizmaları

Araştırmacıların tüm araştırma faaliyetleri genel olarak “Girişimci ve Yenilikçi Üniversite Endeksi” başta olmak üzere “Uluslararasılaşma Endeksi”, “Üniversite Sanayi Endeksi” gibi göstergelerle takip edilerek izlenmektedir.

KTÜN, mevcut araştırma faaliyetlerini araştırma hedefleriyle uyumlu ve öncelikli alanlar dikkate alınarak gerçekleştirilmektedir. KTÜN araştırmalarının kalitesinin değerlendirilmesi ve izlenmesine yönelik mekanizmalar mevcuttur. Elde edilen araştırma sonuçlarının, Yenilikçi ve Girişimci Üniversite Kriterleri'nde belirtildiği gibi endüstriyel uygulanabilirliğine, ulusal ve uluslararası patent/faydalı model, endüstriyel tasarım, yayına dönüşebilme ve referans olarak sunulabilme özellikleri incelenerek kalitesinin izlenmesi sağlanmaktadır. KTÜN araştırma performansının kurumun hedeflerine ulaşmasındaki yeterliliğini, yıllık olarak yapılan akademik kurullar, Üniversite Yönetimi tarafından birimlerden istenen faaliyet raporlarının takibiyle gerçekleştirilmektedir.

KTÜN’de Araştırma bütçesi performansı kurum içinde Strateji Geliştirme Daire Başkanlığı tarafından Stratejik Plan kapsamında belirlenen hedefler kapsamında izlenmektedir. Araştırma bütçesinin dağılımı Strateji Geliştirme Daire Başkanlığı web sitesinde duyurulmaktadır. Kamu-Üniversite-Sanayi İşbirliği (KÜSİ) projeleri, sanayinin AR-GE ihtiyaçları doğrultusunda sanayi kuruluşlarının katılımıyla şekillendirilmektedir.

Kanıt ve URL Listesi (Kanıt olarak sunulacak belge adı veya linkini listeleyiniz)

1. https://www.ktun.edu.tr/Resimler/StratejikPlan/KTUN_2021-25_stratejik_plan.pdf

2.

<https://www.ktun.edu.tr/Dosyalar/1076/files/2020%20c4%b0DARE%20FAAL%c4%b0YET%20RAPORU.pdf>

3. https://www.ktun.edu.tr/Resimler/Mevzuat/Kriterler_01.04.2020.pdf

4. <https://www.tubitak.gov.tr/tr/girisimci-ve-yenilikci-universite-endeksi>

5. https://www.yok.gov.tr/Documents/AnaSayfa/Yuksekogretimde_Uluslararasılaşma_Strateji_Belgesi_2018_2022.pdf

6. https://www.ktun.edu.tr/Resimler/StratejikPlan/KTUN_2021-25_stratejik_plan.pdf

C.3.2. Öğretim elemanı/araştırmacı performansının değerlendirilmesi

1. Arařtırmacının arařtırma faaliyetlerini paylařması

KTÜN bünyesindeki akademik personelin akademik geliřimi ile ilgili aldıkları ödülleri, sertifikaları, kongre ödülleri, projeler (lisans sözleşmeleri, patentler vb. başarıları Rektörlük, ilgili Fakülte Dekanlıkları, TTO ve Kurumsal İletişim Koordinatörlüğü elektronik haberleşme araçları ile duyurulmaktadır. Böylece akademik personele manevi yönden başarılarının kamuoyuyla paylaşılması suretiyle taltif mekanizması uygulanmaktadır.

1. Arařtırmacının performansını deęerlendirmede kullanılan mekanizmalar

KTÜN akademik personelinin arařtırma-geliřtirme performansını izlemek üzere geçerli olan tanımlı süreçler kurum içi ve kurum dışı gereklilikler kapsamında birbiriyle etkileşimli olarak kurgulanmıştır. Kurum içi deęerlendirme için “Kurum İç Deęerlendirme Raporu” kullanılmaktadır. Bu kapsamında 2021 yılına ait eğitim-öğretim, arařtırma ve geliřtirme performans hedefleri bulunan Stratejik Plan göstergeleri izlenmektedir. Stratejik Plana göre Üniversitemizde arařtırma performansını ölçmeye yönelik verilerin yıllık periyotlarla belirlenmesi ve böylece kurumun arařtırma performansı göstergelerinin erişim düzeylerinin deęerlendirilmesi planlanmıştır. Bu deęerlendirmelere göre de 2021 yılından itibaren bir sonraki yılın stratejileri belirlenecek ve rapor edilecektir. Kurumun arařtırma performans göstergeleri yıllık faaliyet raporlarında yer alıp paylaşılmaktadır. Ayrıca “Öğretim üyelięi kadrolarına başvuru ile ilgili atanma ve yükseltme ölçütleri ve uygulama esasları” da öğretim elemanlarının arařtırma performanslarının deęerlendirilmesinde kullanılan bir ölçüt olarak dikkate alınabilir.

2. Arařtırmacının performansının sürdürülebilirlięi

Üniversitemiz, bilgi, tasarım ve teknoloji üretilmesine öncülük etmek misyonunun önemli unsuru olan arařtırma faaliyetlerinin nitelięinin artırılması ve sürdürülebilirlięinin sağlanması amacıyla sürekli iyileřtirme felsefesine dayanan bir kalite sisteminin yürütülmesini hedeflemektedir.

Kant ve URL Listesi (Kant olarak sunulacak belge adı veya linkini listeleyiniz)
1. [KTÜN - Konya Teknik Üniversitesi | Geliřimin Öncüsü \(ktun.edu.tr\)](http://ktun.edu.tr)

D. TOPLUMSAL KATKI

D.1. Toplumsal Katkı Süreçlerinin Yönetimi ve Toplumsal Katkı Kaynakları

D.1.1. Toplumsal katkı süreçlerinin yönetimi

1. Toplumsal katkı süreçlerinin yönetimi ve organizasyonel yapısı

Toplumsal katkı faaliyetleri, KTÜN bünyesinde tüm birimlere yayılmış olarak gerçekleştirilmekle birlikte, dönemsel olarak bu faaliyetlerin yapıldığı birimler farklılık gösterebilmektedir. Toplumsal katkı faaliyetlerimizden toplumsal bilgilendirme ve eğitim hizmetlerinin örgütlendięi ve yürütüldüğü ana birim KTÜN Sürekli Eğitim Merkezidir. Sürekli eğitim merkezimiz ile birlikte 10 tane arařtırma ve uygulama merkezi aracılıęı ile bilimsel çalışmalar ve toplumsal katkı faaliyetleri yürütülmektedir .

2020 yılı sonunda Üniversitemizin bilimsel ve teknolojik bilgi birikimini tek bir çatı altında toplamak, bilgiyi, yenilikçi ve rekabetçi ürünler veya süreçlere dönüřtürmek, katma deęer oluşturmak, sanayiye aktarmak ve ticarileřtirmek, ayrıca bilim insanları ve sanayi şirketlerinin ulusal ve uluslararası arařtırma destek programları ve hibe fonlarından yararlanmasını sağlayarak kamu ve özel sektör kuruluşlarının arařtırma ve geliřtirme yeteneklerinin artırılması amacı ile kurulan KTÜN TTO ile Üniversite Sanayi işbirlięi protokolleri yapılması ve bu kapsamda çalışmaların yapılması planlanmaktadır .

Kanıt ve URL Listesi (Kanıt olarak sunulacak belge adı veya linkini listeleyiniz)

1.

[KTÜN - Konya Teknik Üniversitesi | Gelişimin Öncüsü \(ktun.edu.tr\)](http://ktun.edu.tr)

D.1.2. Kaynaklar

Üniversitemiz bölgesel sorunlara çözüm sunmak ve sosyal sorumluluk projelerinin geliştirilmesi için TÜBİTAK, MEVKA, KOP, UNİKOP, yerel yönetimler ve çeşitli STK'larla yapılan işbirlikleri ile elde edilen dış kaynaklar kullanılmaktadır.

Öğrenci toplulukları tarafından düzenlenen seminer, çalıştay, sempozyum, söyleşi gibi faaliyetlere mali destek konaklama ve yer ile ilgili destekler üniversitemiz SKS Daire Başkanlığı tarafından sağlanmaktadır.

Lise öğrencilerine yönelik olarak düzenlenen meslek seçimi ile ilgili bilgilendirme etkinlikleri özgelirler ile üniversite öğrencilerinin düzenleyeceği etkinlikler de SKS Daire Başkanlığından karşılanmaktadır. Etkinliklerde öğretim elemanları gönüllü olarak görev almakta, kendilerine herhangi bir ödeme yapılmamaktadır.

Katılımcılar program boyunca KTÜN derslik, laboratuvar ve yemekhanelerini kullanmakta, kampüste yer alan yurtlarda konaklamakta, kütüphane, spor salonundan da yararlanmaktadır.

Üniversitemiz, ortaokul ve lise öğrencilerine yönelik SEM tarafından düzenlenen sosyal toplumsal katkı etkinlikleri olarak İngilizce Dil Geliştirme Programı, Robotik kodlama gibi eğitim seminerleri için maddi kaynak katılımcılardan talep edilen kayıt ücretlerinden sağlanmaktadır.

Etkinliklere katılan öğrenciler program süresince KTÜN' ün ulaşım, yemekhane, kütüphane ve spor merkezi gibi olanaklarından da faydalanmaktadır.

Toplumsal katkı faaliyetlerinin sürdürülebilmesi için bölümümüzde yeterli kaynak bulunmamaktadır. Bölümümüzde, toplumsal katkı faaliyetlerini sürdürebilmek için uygun nitelik ve nicelikte fiziki, teknik ve mali kaynaklara ihtiyaç duyulmaktadır.

Kanıt ve URL Listesi (Kanıt olarak sunulacak belge adı veya linkini listeleyiniz)

1. <https://bap.ktun.edu.tr/index.php?act=guest&act2=projeler&durum=devam>

D.2. Toplumsal Katkı Performansı

D.2.1. Toplumsal katkı performansının izlenmesi ve değerlendirilmesi

1. İzleme

Öğrenci topluluklarının gerçekleştirdiği sosyal sorumluluk faaliyetleri SKS Daire Başkanlığı nezdinde ve öğrenci toplulukları koordinatörlüğü ile birlikte yürütülmektedir. Topluma doğrudan sunulan hizmetler olarak sağlık, sosyal, sportif ve kültürel hizmetler, akademik bilirkişilik hizmetleri, teknik rapor hizmetleri sayılabilir. Bu hizmetler, ilgili birimlerin sorumluluğunda yürütülmektedir.

Kurum toplumsal katkı kaynaklarını toplumsal katkı stratejisi ve birimler arası dengeyi gözeterek yönetmektedir.

Kanıt ve URL Listesi (Kanıt olarak sunulacak belge adı veya linkini listeleyiniz)

1.

[Microsoft Word - Sem faaliyet raporu 2021.docx \(yokak.gov.tr\)](http://yokak.gov.tr)



Yüksekokul müdürümüz Prof.Dr. Mustafa Altın, müdür yardımcımız Dr. Mehmet Balcı ve Malzeme ve Malzeme İşleme Teknolojileri Bölüm Başkanımız Dr. Mustafa Selmani Muslu ile beraber mobilyacılar odası başkanı Mehmet Günbaş'ı ziyaret. 23.10.2025.





Konya teknik üniversitesi rektörlüğü teknik bilimler meslek yüksekokulu malzeme ve malzeme işleme teknolojileri bölümü ile konya mobilyacılar esnaf ve sanatkarlar odası ile karşılıklı işbirliği ve eğitim protokolü imzalanmıştır. 13.03.2025.







27 Mayıs tarihinde teknik bilimler meslek yüksekokulu malzeme ve malzeme işleme teknolojileri bölümü mezuniyet töreni yapılmıştır.



30 Eylül 2025 tarihinde 1 sınıf öğrencilerimiz ile mobilyacılar odası ziyaretimiz.

KONYA TEKNİK ÜNİVERSİTESİ
Sürekli Eğitim Merkezi

AHŞAP YAPI MALZEMELERİ EĞİTİMİ

İç ve Dış Cephelelerde Kullanılan Ahşap Yapı Malzemeleri

Bu Eğitim Programı Ahşap Malzemenin Özelliklerini, Kullanım Tekniklerini, Standartlarını, Koruma Yöntemlerini ve Doğru Uygulama Prensiplerini Öğrenmeyi Amaçlayan Kapsamlı Bir Programdır.
Doğru Bilgi, Doğru Uygulama ve Uzun Ömürlü Ahşap Yapılar İçin Profesyonel Bir Başlangıç!

ÖĞR. GÖR. DR. MUSTAFA SELMANI MUŞLU

<https://ktunsem.ktun.edu.tr> 0 (332) 353 55 83 /ktunsem



Ktün'den belediyeye aĖşap yapı malzemeleri eğitimi. Üniversitemiz Teknik Bilimler Meslek Yüksekokulu ile Sürekli Eğitim Uygulama ve Araştırma Merkezi (KTÜNSEM), Konya Büyükşehir Belediyesi Makine İkmal, Bakım ve Onarım Dairesi Başkanlığı iş birliğiyle "İç ve Dış Cephelerde Kullanılan AĖşap Yapı Malzemeleri" başlıklı bir eğitim programı gerçekleştirdi.

Öğr. Gör. Dr. Mustafa Selmani Muslu tarafından verilen eğitimde, belediyenin teknik personeline aĖşap malzemelerin özellikleri, kullanım alanları, uygulama yöntemleri ve çevresel etkileşimleri hakkında kapsamlı bilgiler aktarıldı. Toplumsal katkı faaliyetleri kapsamında ücretsiz olarak düzenlenen program ile sürdürülebilirlik ve kamuda tasarruf ilkelerine uygun, aĖşap odaklı cephe uygulamalarının yaygınlaştırılmasına katkı sunulması hedeflendi.

Şehrin tarihi dokusu ve doğal yapısına uyumlu materyallerin kullanımını desteklemek amacıyla yapılan katkıda Üniversitemiz Kalite Koordinatörlüğü de sürece önemli destek sağladı. Planla-

Uygula-Kontrol Et-Önlem A1 (PUKÖ) Döngüsü yaklaşımı çerçevesinde yürütülen süreç yönetimi, etkinliğin planlanmasından uygulanmasına kadar kalite odaklı bir anlayışla şekillendirildi.

Eğitim sonunda katılımcılar, toplumsal katkı faaliyet değerlendirme anketlerini doldurarak geri bildirimlerini paylaştı. Alınan olumlu geri dönüşler, benzer eğitimlerin geliştirilmesi ve sürdürülebilirlik odaklı yeni programların planlanması açısından yol gösterici nitelikte oldu. Üniversitemiz Teknik Bilimler Meslek Yüksekokulu ile Sürekli Eğitim Uygulama ve Araştırma Merkezi (KTÜNSEM), Konya Büyükşehir Belediyesi Makine İkmal, Bakım ve Onarım Dairesi Başkanlığı iş birliğiyle “İç ve Dış Cephelelerde Kullanılan Ahşap Yapı Malzemeleri” başlıklı bir eğitim programı gerçekleştirdi.

Öğr. Gör. Dr. Mustafa Selmani Muslu tarafından verilen eğitimde, belediyenin teknik personeline ahşap malzemelerin özellikleri, kullanım alanları, uygulama yöntemleri ve çevresel etkileşimleri hakkında kapsamlı bilgiler aktarıldı. Toplumsal katkı faaliyetleri kapsamında ücretsiz olarak düzenlenen program ile sürdürülebilirlik ve kamuda tasarruf ilkelerine uygun, ahşap odaklı cephe uygulamalarının yaygınlaştırılmasına katkı sunulması hedeflendi.

Şehrin tarihi dokusu ve doğal yapısına uyumlu materyallerin kullanımını desteklemek amacıyla yapılan katkıda Üniversitemiz Kalite Koordinatörlüğü de sürece önemli destek sağladı. Planla-Uygula-Kontrol Et-Önlem A1 (PUKÖ) Döngüsü yaklaşımı çerçevesinde yürütülen süreç yönetimi, etkinliğin planlanmasından uygulanmasına kadar kalite odaklı bir anlayışla şekillendirildi.

Eğitim sonunda katılımcılar, toplumsal katkı faaliyet değerlendirme anketlerini doldurarak geri bildirimlerini paylaştı. Alınan olumlu geri dönüşler, benzer eğitimlerin geliştirilmesi ve sürdürülebilirlik odaklı yeni programların planlanması açısından yol gösterici nitelikte oldu. 3-5 Aralık 2025.



Selçuk Üniversitesinin paydaşları arasında yer aldığı ve Konya Mobilyacılar Esnaf ve Sanatkarlar Odası'na yürütülen “Anadoludakiler Selçuklu Ahşap Oyuncakları, Kündekari ve Ahşap Gelin Aynası Ürünlerinin Canlandırılması ve Ticaretin Geliştirilmesi” Projesi’nde eğitim alan öğrencilere, üniversite - sanayi iş birliği ile düzenlenen törende sertifikaları verildi.

Sanayi ve Ticaret Bakanlığı tarafından desteklenen Mevlana Kalkınma Ajansı aracılığıyla uygulanan Sosyal Gelişmeyi Destekleme Programı kapsamında Konya Mobilyacılar Esnaf ve Sanatkarlar Odası tarafından yürütülen proje çerçevesinde eğitim alan 118 öğrenciye sertifikaları takdim edildi.

Selçuk Üniversitesi Rektör Yardımcısı Prof. Dr. Haldun Soydal, 5 üniversitenin kuruluşuna öncülük eden hami bir üniversite olarak bölge ve Türkiye'nin kalkınmasına katkı sağlayacak bu tür projelerin içerisinde yer almaktan mutluluk duyduklarını söyledi. Projenin girişimcilik, e-ticaret ve kültürel mirasın yaşatılması noktasında değerli olduğunu kaydeden Soydal, "Proje kapsamında oyuncakların korunması da önemli. Çünkü o da kültürel mirasa giriyor. Konya'nın Selçuklu İmparatorluğu'nun başkenti olması hasebiyle de önemli. Yaşatılması açısından kültürel mirasın temsilcileriyiz, mümessilleriyiz. Hem de ülkemiz açısından son derece büyük bir kıymet, değer" ifadelerini kullandı. Soydal, Selçuk Üniversitesi olarak YÖK 2030 çerçevesinde de bu ve benzeri projelerde iş birliklerine devam edeceklerini sözlerine ekledi.

Mimarlık ve Tasarım Fakültesi Dekanı Prof. Dr. Rabia Köse Doğan, eğitimlere İç Mimarlık Bölümü, Endüstriyel Tasarım Bölümü ve Mobilya Bölümü öğrencilerinin katıldığını belirterek "Sertifika almaya hak kazanan öğrencilerimiz, girişimci faaliyetleriyle ülke ekonomisine katkıda bulunacakları; çalışan, üreten toplum olma yönünde örnek olacaklar. Üniversite - sanayi iş birliği kapsamında bundan sonra yapılacak eğitimlere de katılım sağlayacak öğrencilerimize de örnek teşkil edeceklerine gönülden inanıyorum" değerlendirmesinde bulundu.

Mevlana Kalkınma Ajansı Genel Sekreteri Dr. İhsan Bostancı, projenin Cumhurbaşkanı Recep Tayyip Erdoğan'ın eşi Emine Erdoğan'ın himayelerinde yürütüldüğünü ifade ederek "Hayata geçirilen projeye Konya'daki Selçuklu kültürüne ait unutulmaya yüz tutmuş ahşap oyuncaklar ve künde kari ahşap ürünlerin yeniden canlandırılması ve bu ürünlerin ticaret hacminin artırılması amaçlandı. Proje kapsamında 6 hafta boyunca 84'ü kadın olmak üzere 118 kişiye eğitimler verildi" diye konuştu.

Konya Mobilyacılar Esnaf ve Sanatkarlar Odası Başkanı Mehmet Günbaş, Türkiye'de en fazla proje iş birliği gerçekleştiren sektör odaları arasında yer aldıklarını belirterek üniversite - sanayi iş birliğine oldukça önem verdiklerini dile getirdi.

Törene Konya Teknik Üniversitesi Teknik Bilimler Meslek Yüksekokulu Müdürü Prof. Dr. Mustafa Altın, Konya Ticaret İl Müdürü Mustafa Çağlayan, öğretim elemanları, sektör temsilcileri ile öğrenciler katıldı. 2025 Kasım – Aralık.