



# **BİRİM İÇ DEĞERLENDİRME RAPORU**

**[Lisansüstü Eğitim Enstitüsü]**

**Birim Kodu: LEEM**

**Birim No: 2.00**

**31.12.2025**

## A. LİDERLİK, YÖNETİM ve KALİTE

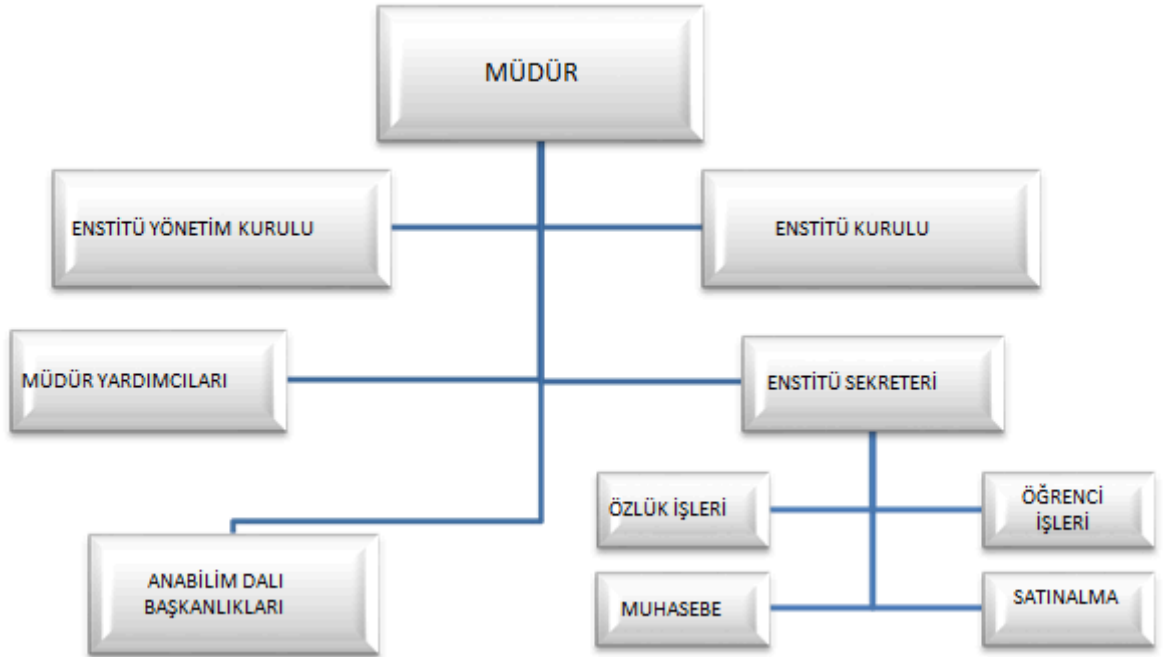
### A.1. Liderlik ve Kalite

#### A.1.1. Yönetim modeli ve idari yapı

##### 1. Birimin yönetim modeli ve idari yapısı

Konya Teknik Üniversitesi; 18.05.2018 tarih ve 30425 sayılı Resmi Gazete’de yayımlanan 7141 sayılı kanunla kurulmuştur. Selçuk Üniversitesi’nden ayrılarak yeni kurulan Konya Teknik Üniversitesi’ne bağlanan Mühendislik ve Mimarlık Fakülteleri akademik hayatlarına 1970 yılında Konya Devlet Mühendislik Mimarlık Akademisi (KDMMA) olarak başlamışlardır. Akademi, 1982 yılında adı Mühendislik ve Mimarlık Fakültesi olarak değiştirilerek 1975 yılında kurulan Selçuk Üniversitesi’ne bağlanmıştır. Enstitümüzde, 1970 yılında Akademi adıyla yola çıkan ve bugün Teknik Üniversite adıyla yoluna devam eden yaklaşık 50 yıllık akademik birikimin yüksek lisans ve doktora düzeyindeki faaliyetleri yürütülmektedir. Enstitümüz bünyesinde 2025 yılı itibari ile 16 ABD altında; aktif 13 doktora, 20 tezli yüksek lisans ve 3 tezsiz yüksek lisans programında eğitim, öğretim ve araştırma faaliyetleri yürütülmekte ve bu programlara kayıtlı 2.200 öğrencimiz bulunmaktadır.

#### LİSANSÜSTÜ EĞİTİM ENSTİTÜSÜ ORGANİZASYON ŞEMASI



| DOKTORA BÖLÜMLER                  | PROGRAMLAR       |
|-----------------------------------|------------------|
| Bilgisayar Mühendisliği           | Doktora Programı |
| Çevre Mühendisliği                | Doktora Programı |
| Elektrik-Elektronik mühendisliği  | Doktora Programı |
| Endüstri Mühendisliği             | Doktora Programı |
| Harita Mühendisliği               | Doktora Programı |
| İnşaat Mühendisliği               | Doktora Programı |
| Jeoloji Mühendisliği              | Doktora Programı |
| Kimya Mühendisliği                | Doktora Programı |
| Maden Mühendisliği                | Doktora Programı |
| Makine Mühendisliği               | Doktora Programı |
| Metalurji Ve Malzeme Mühendisliği | Doktora Programı |
| Mimarlık                          | Doktora Programı |
| Şehir Ve Bölge Planlama           | Doktora Programı |

| TEZLİ YÜKSEK LİSANS                           | PROGRAMLARI                  |
|---|------------------------------|
| Bilgisayar Mühendisliği                       | Tezli Yüksek Lisans Programı |
| Çevre Mühendisliği                            | Tezli Yüksek Lisans Programı |
| Elektrik-Elektronik Mühendisliği              | Tezli Yüksek Lisans Programı |
| Endüstri Mühendisliği                         | Tezli Yüksek Lisans Programı |
| Harita Mühendisliği                           | Tezli Yüksek Lisans Programı |
| İnşaat Mühendisliği                           | Tezli Yüksek Lisans Programı |
| Jeoloji Mühendisliği                          | Tezli Yüksek Lisans Programı |
| Kimya Mühendisliği                            | Tezli Yüksek Lisans Programı |
| Kimya   | Tezli Yüksek Lisans Programı |
| Maden Mühendisliği                            | Tezli Yüksek Lisans Programı |
| Makine Mühendisliği                           | Tezli Yüksek Lisans Programı |
| Matematik                                     | Tezli Yüksek Lisans Programı |
| Metalurji Ve Malzeme Mühendisliği             | Tezli Yüksek Lisans Programı |
| Mimarlık                                      | Tezli Yüksek Lisans Programı |
| Şehir Ve Bölge Planlama                       | Tezli Yüksek Lisans Programı |
| Endüstriyel Patlayıcılar Ve Patlatma Tasarımı | Tezli Yüksek Lisans Programı |
| Nanoteknoloji ve İleri Malzemeler             | Tezli Yüksek Lisans Programı |
| Yapay Zeka                                    | Tezli Yüksek Lisans Programı |
| Yazılım Mühendisliği                          | Tezli Yüksek Lisans Programı |
| Kentsel Tasarım                               | Tezli Yüksek Lisans Programı |

| TEZSİZ YÜKSEK LİSANS  | PROGRAMLARI                   |
|-----------------------|-------------------------------|
| Endüstri Mühendisliği | Tezsiz Yüksek Lisans Programı |
| İş Güvenliği          | Tezsiz Yüksek Lisans Programı |

|   |                               |
|---|-------------------------------|
| Arazi Yönetimi, Kentsel Dönüşüm ve Taşınmaz Değerleme | Tezsiz Yüksek Lisans Programı |
|---|-------------------------------|

| BİLİMSEL HAZIRLIK                 | PROGRAMLARI       |
|-----------------------------------|-------------------|
| Bilgisayar Mühendisliği           | HAZIRLIK PROGRAMI |
| Çevre Mühendisliği                | HAZIRLIK PROGRAMI |
| Elektrik-Elektronik Mühendisliği  | HAZIRLIK PROGRAMI |
| Endüstri Mühendisliği             | HAZIRLIK PROGRAMI |
| Harita Mühendisliği               | HAZIRLIK PROGRAMI |
| İnşaat Mühendisliği               | HAZIRLIK PROGRAMI |
| Jeoloji Mühendisliği              | HAZIRLIK PROGRAMI |
| Kimya Mühendisliği                | HAZIRLIK PROGRAMI |
| Maden Mühendisliği                | HAZIRLIK PROGRAMI |
| Makine Mühendisliği               | HAZIRLIK PROGRAMI |
| Metalurji Ve Malzeme Mühendisliği | HAZIRLIK PROGRAMI |
| Mimarlık                          | HAZIRLIK PROGRAMI |
| Şehir Ve Bölge Planlama           | HAZIRLIK PROGRAMI |

KTÜN Kalite Yönergesi uyarınca, tüm çalışanların doğal üyesi olduğu Birim Kalite komisyonumuz, Enstitümüze ait "Liderlik, Yönetim ve Kalite", "Eğitim ve Öğretim", "Araştırma ve Geliştirme" ve "Toplumsal Katkı" Çalışma Grubu süreçlerinin yönetilmesinde iç paydaş olarak faaliyet göstermektedir. Enstitü Kurulu, Enstitü Yönetim Kurulu, toplantılarını periyodik olarak gerçekleştirmektedir.

Birim Kalite Komisyonunun, Kalite kurulunun, Çalışma gruplarının ve Anabilim Dallarının görüşlerinin Enstitü Kuruluna iletilmesi ile Enstitü Kurulunun işleyişinde çok seslilik ve katılımcılık sağlanmaktadır.

Lisansüstü Eğitim Enstitüsüne ait görev tanımları ve iş akış süreçleri oluşturulmuş olup, Enstitümüz Kalite sayfasında yayımlanmıştır.

Komisyonlarımız, her eğitim-öğretim yılı başlangıcında, güncellenmektedir.

Bu alt ölçüte ait YÖKAK dereceli değerlendirme anahtarına göre biriminizin olgunluk düzeyi (lütfen ilgili kutucuğa X işareti koyunuz):

|       |   |   |   |
|-------|---|---|---|
| A.1.1 | 1 | Birimin misyonuyla uyumlu ve stratejik hedeflerini gerçekleştirmeyi sağlayacak bir yönetim modeli ve organizasyonel yapılanması bulunmamaktadır.  |   |
|       | 2 | Birimin misyon ve stratejik hedeflerine ulaşmasını güvence altına alan ve süreçleriyle uyumlu yönetim modeli ve idari yapılanması belirlenmiştir. |   |
|       | 3 | Birimin yönetim modeli ve organizasyonel yapılanması birim ve alanların genelini kapsayacak şekilde faaliyet göstermektedir.                      |   |
|       | 4 | Birimin yönetim ve organizasyonel yapılanmasına ilişkin uygulamaları izlenmekte ve iyileştirilmektedir.   | X |
|       | 5 | İçselleştirilmiş, sistematik, sürdürülebilir ve örnek gösterilebilir uygulamalar bulunmaktadır.   |   |

**Kanıt ve URL Listesi (Kanıt olarak sunulacak belge adı veya linkini listeleyiniz)**

- <https://www.ktun.edu.tr/tr/Birim/Index?brm=nd8lQJP/4BRJQ6x7VZ2+UA==>

### A.1.2. Liderlik

#### 1. Liderlik ve kalite güvencesi yaklaşımı

Kalite Güvencesi Politikası;

- Enstitümüzün misyonu, vizyonu ve amaçları ile uyumlu çalışmalar sürdürmek,
- Küresel ihtiyaçlar doğrultusunda yenilikçi bireyler yetiştirmek, öncü araştırma faaliyetleri sürdürmek,
- Uluslararası kabul görmüş standartlarda kalite yönetimi sağlamak ve sürdürmek,

- Stratejik plan ile uyumlu akademik ve bunu destekleyen idari faaliyetler sürdürmek,
- GZFT analizlerini periyodik olarak gözden geçirme ve yenilemek,
- Enstitü kaynaklarını stratejik plan ile uyumlu, verimli, etkin kullanmak,
- Değerlendirmede sürekliliği ve döngüsellliği sağlayan sistemi kurmak ve işletmek,
- Kurum içi ve dışı değerlendirme, akreditasyon, gibi mekanizmalarla akademik ve idari faaliyetleri sürekli gözden geçirmek ve iyileştirmek,
- Süreçlerde ilgili paydaş katılımını sağlamak, onlarla etkili iletişim ve işbirliği içinde olmak.

Enstitünün kuruluş amacı; lisansüstü eğitim faaliyetleri ile yasal mevzuatında belirtilen diğer görevleri yerine getirmektir.

Genel Kazanımlarımız;

- Düşünebilen,
- Fikir üretebilen,
- Düşündüğünü ifade edebilen,
- Kendini sürekli yenileyen,
- Girişimci,
- Sorgulayıcı,
- Ortak çalışmaya yatkın,
- Bilgi paylaşımına açık,
- Toplumsal sorunlara duyarlı,
- Sorumluluk duygusu gelişmiş,
- Bilimde çağdaş,
- Eğitimde yenilikçi,
- Araştırmada katılımcı bireyler yetiştirilmesidir.

## 2. Liderlik süreçlerinin ve kalite kültürünün içselleştirilme düzeyinin ölçülmesi

2025 yılında sürecin izlenmesi ve Anabilim Dalları tarafından içselleştirilme düzeylerin ölçülmesi için çalışmalar devam etmektedir..

Bu alt ölçüte ait YÖKAK dereceli değerlendirme anahtarına göre biriminizin olgunluk düzeyi (lütfen ilgili kutucuğa X işareti koyunuz):

|           |   |  |   |
|-----------|---|--|---|
| A.1.<br>2 | 1 | Birimde kalite güvencesi sisteminin yönetilmesi ve kalite kültürünün içselleştirilmesini destekleyen etkin bir liderlik yaklaşımı bulunmamaktadır.             |   |
|           | 2 | Birimde liderlerin kalite güvencesi sisteminin yönetimi ve kültürünün içselleştirilmesi konusunda sahipliği ve motivasyonu bulunmaktadır.                      | X |
|           | 3 | Birimde kalite güvencesi sistemi ve kültürünün gelişimini destekleyen etkin liderlik uygulamaları bulunmaktadır.   |   |
|           | 4 | Liderlik uygulamaları ve bu uygulamaların kalite güvencesi sistemi ve kültürünün gelişimine katkısı izlenmekte ve bağlı iyileştirmeler gerçekleştirilmektedir. |   |
|           | 5 | İçselleştirilmiş, sistematik, sürdürülebilir ve örnek gösterilebilir uygulamalar bulunmaktadır.  |   |

### **Kanıt ve URL Listesi (Kanıt olarak sunulacak belge adı veya linkini listeleyiniz)**

1. LEE Kalite İç Değerlendirme Raporu-2025

### **A.1.3. Kurumsal dönüşüm kapasitesi**

#### 1. Birimin değişim yönetimi yaklaşımı

Üniversitemizin Misyon, Amaç ve Hedefleri Stratejik Plan kapsamında 2025 yılında güncellemiş olup, geleceğe uyum için birimi dönüştürmek üzere değişim yönetimi, kıyaslama, çevre analizi, yenilik yönetimi gibi yaklaşımlarla ilgili planlama ve uygulamalar bir sonraki rapor döneminde yapılacaktır.

Bu alt ölçüte ait YÖKAK dereceli değerlendirme anahtarına göre biriminizin olgunluk düzeyi (lütfen ilgili kutucuğa X işareti koyunuz):

|           |   |   |  |
|-----------|---|---|--|
| A.1.<br>3 | 1 | Birimde değişim yönetimi bulunmamaktadır. |  |
|-----------|---|---|--|

|   |  |   |
|---|--|---|
| 2 | Birimde deęişim ihtiyacı belirlenmiştir.   | X |
| 3 | Birimde deęişim yönetimi yaklaşımı birimin geneline yayılmış ve bütüncül olarak yürütülmektedir.                           |   |
| 4 | Amaç, misyon ve hedefler doğrultusunda gerçekleştirilen deęişim yönetimi uygulamaları izlenmekte ve önlemler alınmaktadır. |   |
| 5 | İçselleştirilmiş, sistematik, sürdürülebilir ve örnek gösterilebilir uygulamalar bulunmaktadır.                            |   |

**Kanıt ve URL Listesi (Kanıt olarak sunulacak belge adı veya linkini listeleyiniz)**  
[https://yokak.gov.tr/Common/Docs/KidrKlavuz1.4/Kidr\\_Surum\\_3.0.pdf](https://yokak.gov.tr/Common/Docs/KidrKlavuz1.4/Kidr_Surum_3.0.pdf)

#### A.1.4. İç kalite güvencesi mekanizmaları

##### 1. Birimin kalite güvence sistemi;

Birim Kalite Güvence Sistemimiz enstitümüz web sayfasında yayınlanmıştır.

##### 2. Takvimsiz süreçler

2025 yılında takvimsiz bir süreç gerçekleşmemiştir.

##### 3. Kalite rehberi

Üniversitemiz Kalite ISBN numarası alınarak yayınlanmıştır. Rehber doğrultusunda çalışmalar sürdürülmektedir.

Bu alt ölçüte ait YÖKAK dereceli değerlendirme anahtarına göre biriminizin olgunluk düzeyi (lütfen ilgili kutucuğa X işareti koyunuz):

|       |   |  |   |
|-------|---|--|---|
| A.1.4 | 1 | Birimin tanımlanmış bir iç kalite güvencesi sistemi bulunmamaktadır.                                     |   |
|       | 2 | Birimin iç kalite güvencesi süreç ve mekanizmaları tanımlanmıştır.                                       |   |
|       | 3 | İç kalite güvencesi sistemi birimin geneline yayılmış, şeffaf ve bütüncül olarak yürütülmektedir.        | X |
|       | 4 | İç kalite güvencesi sistemi mekanizmaları izlenmekte ve ilgili paydaşlarla birlikte iyileştirilmektedir. |   |
|       | 5 | İçselleştirilmiş, sistematik, sürdürülebilir ve örnek gösterilebilir uygulamalar bulunmaktadır.          |   |

**Kanıt ve URL Listesi (Kanıt olarak sunulacak belge adı veya linkini listeleyiniz)**

1.

[https://www.ktun.edu.tr/tr/Universite/HaberDetay/Unlversitemlz\\_brlm\\_kallte\\_ve\\_IC\\_deGerlen\\_dlrme\\_re\\_1213](https://www.ktun.edu.tr/tr/Universite/HaberDetay/Unlversitemlz_brlm_kallte_ve_IC_deGerlen_dlrme_re_1213)

#### A.1.5. Kamuoyunu bilgilendirme ve hesap verebilirlik

##### 1. Güncel veriler

Enstitümüz, eğitim ve öğretim, araştırma-geliştirme ve diğer faaliyetleri ile ilgili güncel ve doğru verileri Enstitümüz web sayfasından kamuoyu ile paylaşmaktadır

##### 2. Hesap verebilirlik

Enstitümüz, yönetim politikası, şeffaf ve hesap verilebilirliği kapsayacak şekilde oluşturulmuştur Enstitümüz, ilgili duyuru ve haberler Enstitümüz web sayfasında yayımlanmaktadır. Enstitümüzde, yürütülen tüm faaliyetleri mevzuata uygun olarak yapılmaktadır.

##### 3. Verimlilik

Kalite güvence sistemini, mevcut yönetim ve idari sistemini, yönetim ve idari kadroların verimliliklerini ölçme ve izleme Enstitümüz kalite yönergesinde tanımlıdır.

##### 4. Geri bildirim

İç ve dış paydaşların memnuniyet ve geri bildirimleri bu raporlama dönemi için alınamamıştır. Ancak mezun anket formları ile mezun olan öğrencilerin değerlendirmeleri ele alınmıştır.

Bu alt ölçüte ait YÖKAK dereceli değerlendirme anahtarına göre biriminizin olgunluk düzeyi (lütfen ilgili kutucuğa X işareti koyunuz):

|           |   |   |   |
|-----------|---|---|---|
| A.1.<br>5 | 1 | Birimde kamuoyunu bilgilendirmek ve hesap verebilirliği gerçekleştirmek üzere mekanizmalar bulunmamaktadır.                           |   |
|           | 2 | Birimde şeffaflık ve hesap verebilirlik ilkeleri doğrultusunda kamuoyunu bilgilendirmek üzere tanımlı süreçler bulunmaktadır.         | X |
|           | 3 | Birim tanımlı süreçleri doğrultusunda kamuoyunu bilgilendirme ve hesap verebilirlik mekanizmalarını işletmektedir.                    |   |
|           | 4 | Birimin kamuoyunu bilgilendirme ve hesap verebilirlik mekanizmaları izlenmekte ve paydaş görüşleri doğrultusunda iyileştirilmektedir. |   |
|           | 5 | İçselleştirilmiş, sistematik, sürdürülebilir ve örnek gösterilebilir uygulamalar bulunmaktadır.                                       |   |

**Kanıt Listesi (Kanıt olarak sunulacak belge adı veya linkini listeleyiniz)**  
1. [KTÜN Lisansüstü Eğitim Enstitüsü Mezun Memnuniyet Anketi](#)

## A.2. Misyon ve Stratejik Amaçlar

### A.2.1. Misyon, vizyon ve politikalar

Enstitümüz Üniversitelere, kamu ve özel sektörlere, sanayi ve üretim merkezlerine bilimsel kriterlerle eğitilmiş güncel bilgilerle donatılmış nitelikli eleman yetiştirmektedir. Ulusal ve uluslararası düzeyde, ülkemizin rekabet gücünü arttıracak bilimsel araştırmaları destekleyen, üniversitelere öğretim üyesi yetiştiren bölgesel ve ulusal gelişmeye katkısını giderek artıran, ulusal ve uluslararası saygınlığa sahip olan bir enstitü olmaktır.

Bu alt ölçüte ait YÖKAK dereceli değerlendirme anahtarına göre biriminizin olgunluk düzeyi (lütfen ilgili kutucuğa X işareti koyunuz):

|           |   |  |   |
|-----------|---|--|---|
| A.2.<br>1 | 1 | Birimde tanımlanmış misyon, vizyon ve politikalar bulunmamaktadır.   |   |
|           | 2 | Birimin tanımlanmış ve birime özgü misyon, vizyon ve politikaları bulunmaktadır.   |   |
|           | 3 | Birimin genelinde misyon, vizyon ve politikalarla uyumlu uygulamalar bulunmaktadır.  |   |
|           | 4 | Misyon, vizyon ve politikalar doğrultusunda gerçekleştirilen uygulamalar izlenmekte ve paydaşlarla birlikte değerlendirilerek önlemler alınmaktadır. | X |
|           | 5 | İçselleştirilmiş, sistematik, sürdürülebilir ve örnek gösterilebilir uygulamalar bulunmaktadır.  |   |

**Kanıt ve URL Listesi (Kanıt olarak sunulacak belge adı veya linkini listeleyiniz)**  
1. [https://www.ktun.edu.tr/Dosyalar/1005/files/Kalite/vizyon\\_misyon.pdf](https://www.ktun.edu.tr/Dosyalar/1005/files/Kalite/vizyon_misyon.pdf)

### A.2.2. Stratejik amaç ve hedefler

#### 1. Amaç ve hedefler

| Stratejik Amaçlar  | Stratejik Hedefler   |
|--|--|
| <b>Stratejik Amaç-1</b><br>Avrupa Birliği uyum sürecinin en önemli parçalarından birisi üniversitelerdir. Bu kapsamda Dünya'da önde gelen eşdeğer programları inceleyerek eğitim kalitesini arttırmak Avrupa ve Amerika'da bulunan değişim programları hazırlamak. | <b>Hedef-1</b> Dünya'daki önde gelen eşdeğer programları inceleyerek öğretim programlarını güncellemek.<br><b>Hedef-2</b> Enstitümüzün öğretim elemanlarının kalitesini arttırmak, bütçe imkanları çerçevesinde müstakil binamıza taşınmak diğer üniversitelerle ortak proje yapmak için girişimde bulunmak. |

|   |  |
|---|--|
| <b>Stratejik Amaç-2</b> Üniversite sanayi işbirliği kapsamında sanayi ihtiyaçlarına yönelik projeler geliştirmek.           | <b>Hedef-1</b> Meslek Odaları ve Sanayi Kuruluşları ile bilimsel etkinlikler düzenlenmesi.                           |
| <b>Stratejik Amaç-3:</b> Sanayinin ve toplum ihtiyaçlarına dönüşü yeni disiplinler arası Anabilim Dallarının oluşturulması. | <b>Hedef-1:</b> Disiplinler arası Anabilim Dallarının oluşturulması için organize çalışmalara devam etmek.           |
| <b>Stratejik Amaç-4:</b> Diğer üniversitelerle ortak lisansüstü programlarının geliştirilmesi.                              | <b>Hedef-1:</b> Diğer üniversitelerle ortak lisansüstü program oluşturulmasına dönük çalışmaların organize edilmesi. |

Bu alt ölçüte ait YÖKAK dereceli değerlendirme anahtarına göre biriminizin olgunluk düzeyi (lütfen ilgili kutucuğa X işareti koyunuz):

|           |   |  |   |
|-----------|---|--|---|
| A.2.<br>2 | 1 | Birimin stratejik planı bulunmamaktadır.   |   |
|           | 2 | Birimin ilan edilmiş bir stratejik planı bulunmaktadır.  |   |
|           | 3 | Birimin bütünsel, benimsenmiş ve paydaşlarınca bilinen stratejik planı ve bu planıyla uyumlu uygulamaları vardır.              | X |
|           | 4 | Birim uyguladığı stratejik planı izlemekte ve ilgili paydaşlarla birlikte değerlendirerek gelecek planlarına yansıtılmaktadır. |   |
|           | 5 | İçselleştirilmiş, sistematik, sürdürülebilir ve örnek gösterilebilir uygulamalar bulunmaktadır.                                |   |

**Kanıt ve URL Listesi (Kanıt olarak sunulacak belge adı veya linkini listeleyiniz)**

1. <https://www.ktun.edu.tr/Dosyalar/1005/files/Kalite/amacHedefvePerformans.pdf>

### A.2.3. Performans yönetimi

#### 1. Performans göstergeleri

Enstitümüz, paydaş katılımlarıyla stratejik amaç ve hedeflerine göre performans göstergelerini belirlemiştir.

#### 2. Performans göstergelerinin görünürlüğü

Enstitümüz stratejik amaç, hedef ve performans göstergelerini Enstitümüz Web sayfasında yayınlamaya başlamıştır.

Bu alt ölçüte ait YÖKAK dereceli değerlendirme anahtarına göre biriminizin olgunluk düzeyi (lütfen ilgili kutucuğa X işareti koyunuz):

|           |   |  |   |
|-----------|---|--|---|
| A.2.<br>3 | 1 | Birimde performans yönetimi bulunmamaktadır.   |   |
|           | 2 | Birimde performans göstergeleri ve performans yönetimi mekanizmaları tanımlanmıştır.   |   |
|           | 3 | Birimin performans yönetimi uygulamaları bulunmaktadır.  | X |
|           | 4 | Birimde performans göstergelerinin işlerliği ve performans yönetimi mekanizmaları izlenmekte ve izleme sonuçlarına göre iyileştirmeler gerçekleştirilmektedir. |   |
|           | 5 | İçselleştirilmiş, sistematik, sürdürülebilir ve örnek gösterilebilir uygulamalar bulunmaktadır.  |   |

**Kanıt ve URL Listesi (Kanıt olarak sunulacak belge adı veya linkini listeleyiniz)**

1. <https://www.ktun.edu.tr/Dosyalar/1005/files/Kalite/politika.pdf>

### A.3. Yönetim Sistemleri

#### A.3.1. Bilgi yönetim sistemi

##### 1. Verilerin toplanması ve analizi

Enstitü Kalite Komisyonu, mezun öğrenci anketi ile geri bildirimleri toplanmaktadır. Ayrıca dönem sonlarında sistem üzerinden ders anketleri yapılmaktadır.

## 2. Bilgi yönetim sistemi

Birim Kalite çalışmalarlarıyla ilgili veriler Birim kalite sayfasında paylaşılmaktadır.

Bu alt ölçüte ait YÖKAK dereceli değerlendirme anahtarına göre biriminizin olgunluk düzeyi (lütfen ilgili kutucuğa X işareti koyunuz):

|       |   |  |   |
|-------|---|--|---|
| A.3.1 | 1 | Birimde bilgi yönetim sistemi bulunmamaktadır.   |   |
|       | 2 | Birimde kurumsal bilginin edinimi, saklanması, kullanılması, işlenmesi ve değerlendirilmesine destek olacak bilgi yönetim sistemleri oluşturulmuştur.                      |   |
|       | 3 | Birim genelinde temel süreçleri (eğitim ve öğretim, araştırma ve geliştirme, toplumsal katkı, kalite güvencesi) destekleyen entegre bilgi yönetim sistemi işletilmektedir. | X |
|       | 4 | Birimde entegre bilgi yönetim sistemi izlenmekte ve iyileştirilmektedir.   |   |
|       | 5 | İçselleştirilmiş, sistematik, sürdürülebilir ve örnek gösterilebilir uygulamalar bulunmaktadır.  |   |

### **Kanıt ve URL Listesi (Kanıt olarak sunulacak belge adı veya linkini listeleyiniz)**

1. <https://obis.ktun.edu.tr>
2. <https://ekders.ktun.edu.tr>
3. <https://lms.ktun.edu.tr>
4. <https://ebys.ktun.edu.tr>
5. <https://ilisikkesme.ktun.edu.tr>

## A.3.2. İnsan kaynakları yönetimi

### 1. Personel kadrosu oluşturma

Enstitümüzde akademik personel olarak sadece araştırma görevlisi ünvanlı personel bulunmaktadır. Ders veren öğretim elemanlarının sorumlulukları Anabilim Dallarındadır.

### 2. Yetkinliklerinin artırılması

Öğretim elemanlarının sorumlulukları Anabilim Dallarındadır.

### 3. Geri bildirim

Geri bildirimlerin ders anketleri ile sağlanması önümüzdeki dönemler için planlanmaktadır.

Bu alt ölçüte ait YÖKAK dereceli değerlendirme anahtarına göre biriminizin olgunluk düzeyi (lütfen ilgili kutucuğa X işareti koyunuz):

|       |   |  |   |
|-------|---|--|---|
| A.3.2 | 1 | Birimde insan kaynakları yönetimine ilişkin tanımlı süreçler bulunmamaktadır.  |   |
|       | 2 | Birimde stratejik hedefleriyle uyumlu insan kaynakları yönetimine ilişkin tanımlı süreçler bulunmaktadır.                  | X |
|       | 3 | Birimin genelinde insan kaynakları yönetimi doğrultusunda uygulamalar tanımlı süreçlere uygun bir biçimde yürütülmektedir. |   |
|       | 4 | Birimde insan kaynakları yönetimi uygulamaları izlenmekte ve ilgili iç paydaşlarla değerlendirilerek iyileştirilmektedir.  |   |
|       | 5 | İçselleştirilmiş, sistematik, sürdürülebilir ve örnek gösterilebilir uygulamalar bulunmaktadır.                            |   |

### **Kanıt ve URL Listesi (Kanıt olarak sunulacak belge adı veya linkini listeleyiniz)**

- 1.

## A.3.3. Finansal yönetim

### 1. Kaynak yönetimi

Enstitü harcama yetkilisi Enstitü Müdürü olup harcama talimatlarının bütçe ilke ve esaslarına, kanun ve diğer mevzuata uygun olmasından, ödeneklerin etkili, ekonomik ve verimli kullanılmasından ve 5018 Sayılı Kamu Mali Yönetim ve Kontrol Kanunu çerçevesinde yapmaları gereken diğer işlemlerden sorumludur.

## 2. Kaynak yönetimine ilişkin süreçler

Enstitü gerçekleştirme görevlisi Enstitü Müdür Yardımcısı olup harcama talimatı üzerine; işin yaptırılması, mal veya hizmetin alınması, teslim almaya ilişkin işlemlerin yapılması, belgelendirilmesi ve ödeme için gerekli belgelerin hazırlanması görevlerini yürütür.

Bu alt ölçüte ait YÖKAK dereceli değerlendirme anahtarına göre biriminizin olgunluk düzeyi (lütfen ilgili kutucuğa X işareti koyunuz):

|           |   |  |   |
|-----------|---|--|---|
| A.3.<br>3 | 1 | Birimde finansal kaynakların yönetimine ilişkin tanımlı süreçler bulunmamaktadır.                                    |   |
|           | 2 | Birimde finansal kaynakların yönetimine ilişkin olarak stratejik hedefler ile uyumlu tanımlı süreçler bulunmaktadır. |   |
|           | 3 | Birimin genelinde finansal kaynakların yönetime ilişkin uygulamalar tanımlı süreçlere uygun biçimde yürütülmektedir. | X |
|           | 4 | Birimde finansal kaynakların yönetim süreçleri izlenmekte ve iyileştirilmektedir.                                    |   |
|           | 5 | İçselleştirilmiş, sistematik, sürdürülebilir ve örnek gösterilebilir uygulamalar bulunmaktadır.                      |   |

### *Kanıt ve URL Listesi (Kanıt olarak sunulacak belge adı veya linkini listeleyiniz)*

1.

## A.3.4. Süreç yönetimi

### 1. Süreçler ve alt süreçler

Enstitümüze ait kalite güvencesi, birim kalite komisyonu iş birliğinde yürütülmektedir. Bu iş birliklerindeki görev, yetki ve sorumluluklar bölüm Kalite Yönergesinde tanımlanmaktadır İş akış süreçlerinde tanımlanan alt süreçler ise enstitü müdürlüğü tarafından yürütülmektedir.

Bu alt ölçüte ait YÖKAK dereceli değerlendirme anahtarına göre biriminizin olgunluk düzeyi (lütfen ilgili kutucuğa X işareti koyunuz):

|           |   |   |   |
|-----------|---|---|---|
| A.3.<br>4 | 1 | Birimde eğitim ve öğretim, araştırma ve geliştirme, toplumsal katkı ve yönetim sistemine ilişkin süreçler tanımlanmamıştır.   |   |
|           | 2 | Birimde eğitim ve öğretim, araştırma ve geliştirme, toplumsal katkı ve yönetim sistemi süreç ve alt süreçleri tanımlanmıştır. |   |
|           | 3 | Birimde tanımlı süreçler yönetilmektedir.   |   |
|           | 4 | Birimde süreç yönetimi mekanizmaları izlenmekte ve ilgili paydaşlarla değerlendirilerek iyileştirilmektedir.                  | X |
|           | 5 | İçselleştirilmiş, sistematik, sürdürülebilir ve örnek gösterilebilir uygulamalar bulunmaktadır.                               |   |

### *Kanıt ve URL Listesi (Kanıt olarak sunulacak belge adı veya linkini listeleyiniz)*

1. <https://www.ktun.edu.tr/tr/Birim/Index/?brm=nd8lQJP/4BRJQ6x7VZ2+UA==>

## A.4. Paydaş Katılımı

### A.4.1. İç ve dış paydaş katılımı

#### 1. Paydaş geri bildirimleri

Enstitü iç ve dış paydaşları web sayfasından paylaşılmıştır. Enstitü kalite çalışmalarında Enstitü Yönetim Kurulu ve Enstitü kurulunun görüş ve değerlendirmeleri alınır ve kararlar söz konusu kurullardan çıkar. 2025 yılı içerisinde 2 kere Enstitü Kurulu ve 51 kere de Enstitü Yönetim Kurulu toplantısı yapılmıştır. Ayrıca Enstitü mezun anketleri ile mezun olan öğrencilerden Enstitü hakkında bilgi veren anketler toplanmaktadır. Enstitümüz işleyişine dair katkı ve iyileştirmeler tutanak altına alınmaktadır. Uygun görülen talepler dikkate alınmaktadır.

Bu alt ölçüte ait YÖKAK dereceli değerlendirme anahtarına göre biriminizin olgunluk düzeyi (lütfen ilgili kutucuğa X işareti koyunuz):

|       |   |   |   |
|-------|---|---|---|
| A.4.1 | 1 | Birimin iç kalite güvencesi sistemine paydaş katılımını sağlayacak mekanizmalar bulunmamaktadır.  |   |
|       | 2 | Birimde kalite güvencesi, eğitim ve öğretim, araştırma ve geliştirme, toplumsal katkı, yönetim sistemi ve uluslararasılaşma süreçlerinin PUKÖ katmanlarına paydaş katılımını sağlamak için planlamalar bulunmaktadır. |   |
|       | 3 | Tüm süreçlerdeki PUKÖ katmanlarına paydaş katılımını sağlamak üzere mekanizma bulunmaktadır.  |   |
|       | 4 | Paydaş katılım mekanizmalarının işleyişi izlenmekte ve bağlı iyileştirmeler gerçekleştirilmektedir.   | X |
|       | 5 | İçselleştirilmiş, sistematik, sürdürülebilir ve örnek gösterilebilir uygulamalar bulunmaktadır.   |   |

**Kanıt ve URL Listesi (Kanıt olarak sunulacak belge adı veya linkini listeleyiniz)**

1. EYK [tutanağı](#)
2. EYK [tutanağı](#)

#### A.4.2. Öğrenci geri bildirimleri

##### 1. Öğrenci geri bildirimleri

2025 yılı yeni mezun öğrenci anketi yapılmıştır.

Bu alt ölçüte ait YÖKAK dereceli değerlendirme anahtarına göre biriminizin olgunluk düzeyi (lütfen ilgili kutucuğa X işareti koyunuz):

|       |   |  |   |
|-------|---|--|---|
| A.4.2 | 1 | Birimde öğrenci geri bildirimlerinin alınmasına yönelik mekanizmalar bulunmamaktadır.  |   |
|       | 2 | Birimde öğretim süreçlerine ilişkin olarak öğrencilerin geri bildirimlerinin (ders, dersin öğretim elemanı, program, öğrenci işyükü* vb.) alınmasına ilişkin ilke ve kurallar oluşturulmuştur.                     |   |
|       | 3 | Programların genelinde öğrenci geri bildirimleri (her yarıyıl ya da her akademik yıl sonunda) alınmaktadır.  | X |
|       | 4 | Tüm programlarda öğrenci geri bildirimlerinin alınmasına ilişkin uygulamalar izlenmekte ve öğrenci katılımına dayalı biçimde iyileştirilmektedir. Geri bildirim sonuçları karar alma süreçlerine yansıtılmaktadır. |   |
|       | 5 | İçselleştirilmiş, sistematik, sürdürülebilir ve örnek gösterilebilir uygulamalar bulunmaktadır.  |   |

**Kanıt ve URL Listesi (Kanıt olarak sunulacak belge adı veya linkini listeleyiniz)**

- 1.

#### A.4.3. Mezun ilişkileri yönetimi

##### 1. Mezun bilgileri

Enstitü, mezunlarının listesi oluşturulabilmektedir. 2025 yılı sonunda Enstitümüz otomasyon sistemi güncellenmiştir. 2026 yılı içinde mezun bilgi sisteminin oluşturularak otomasyon sistemine eklenmesi planlanmaktadır.

##### 2. Mezun anketleri

Enstitü; mezun olan öğrencilerin memnuniyetini ölçmek için, dersler, kurumsal iletişim ve kurumsal aidiyet ana başlıklarını içeren bir anket yapmaktadır. Mezun memnuniyet anketleri sonuçlarına göre enstitünün kalite konusunda yeni stratejiler geliştirmesi beklenmektedir.

Bu alt ölçüte ait YÖKAK dereceli değerlendirme anahtarına göre biriminizin olgunluk düzeyi (lütfen ilgili kutucuğa X işareti koyunuz):

|           |   |   |   |
|-----------|---|---|---|
| A.4.<br>3 | 1 | Birimde mezun izleme sistemi bulunmamaktadır.   |   |
|           | 2 | Programların amaç ve hedeflerine ulaşıp ulaşılmadığının irdelenmesi amacıyla bir mezun izleme sistemine ilişkin planlama bulunmaktadır. |   |
|           | 3 | Birimdeki programların genelinde mezun izleme sistemi uygulamaları vardır.  | X |
|           | 4 | Mezun izleme sistemi uygulamaları izlenmekte ve ihtiyaçlar doğrultusunda programlarda güncellemeler yapılmaktadır.                      |   |
|           | 5 | İçselleştirilmiş, sistematik, sürdürülebilir ve örnek gösterilebilir uygulamalar bulunmaktadır.   |   |

**Kanıt Listesi (Kanıt olarak sunulacak belge adı veya linkini listeleyiniz)**  
1.KTÜN Lisansüstü Eğitim Enstitüsü Mezun Memnuniyet Anketi

## A.5. Uluslararasılaşma

### A.5.1. Uluslararasılaşma süreçlerinin yönetimi

#### 1. Uluslararasılaşma süreçlerinin yönetimi ve organizasyonel yapısı

Şartları sağlayan Enstitümüz öğrencileri Erasmus Koordinatörlüğü ile iş birliği yaparak yurt dışında eğitim alma hakkına sahiptir. Ayrıca Enstitümüzde farklı ülkelerden yaklaşık 78'i tezli yüksek lisans, 15'i tezsiz yüksek lisans ve 72'si de doktora olmak üzere 165 yabancı uyruklu öğrenci öğrenim görmektedir. Enstitümüzde yabancı dilde tez yazma olanağı da bulunmaktadır. Bunun yanında üniversitemizin bütün programları uluslararası eğitim ve araştırma faaliyetlerine açıktır ve bu doğrultuda uluslararasılaşma politikası şöyle tanımlanmıştır:

- Mezunların aldığı eğitimin uluslararası tanınırlığını sağlamak ve bunu belgelendirmek,
- Eğitim-öğretim müfredatlarında periyodik değerlendirmeler ile uluslararası uyumu sağlayacak güncellemeleri yapmak ve akredite bölüm sayısını arttırmak,
- Tanınırlığı sağlayacak şekilde İngilizce web sayfası yayınlamak,
- Öğrenci ve öğretim elemanı hareketliliğini arttıracak şekilde değişim programlarına katılımı artırıcı çalışmalar yürütmek,
- Uluslararası proje desteği almayı özendirme ve sürdürülebilir olmasını sağlamak,
- Uluslararası iş birliklerini kolaylaştıracak mekanizmaları arttırma, etkinliklere ev sahipliği yapma,

Uluslararası paydaşların görüşlerine önem vererek politikaları düzenli olarak değerlendirme ve güncellemektir.

Bu alt ölçüte ait YÖKAK dereceli değerlendirme anahtarına göre biriminizin olgunluk düzeyi (lütfen ilgili kutucuğa X işareti koyunuz):

|           |   |   |   |
|-----------|---|---|---|
| A.5.<br>1 | 1 | Birimin uluslararasılaşma süreçlerine ilişkin yönetsel ve organizasyonel yapılanması bulunmamaktadır.   |   |
|           | 2 | Birimin uluslararasılaşma süreçlerinin yönetim ve organizasyonel yapısına ilişkin planlamalar bulunmaktadır.  |   |
|           | 3 | Birimde uluslararasılaşma süreçlerinin yönetimine ilişkin organizasyonel yapılanma tamamlanmış olup; şeffaf, kapsayıcı ve katılımcı biçimde işlemektedir. |   |
|           | 4 | Uluslararasılaşma süreçlerinin yönetsel ve organizasyonel yapılanması izlenmekte ve iyileştirilmektedir.  | X |
|           | 5 | İçselleştirilmiş, sistematik, sürdürülebilir ve örnek gösterilebilir uygulamalar bulunmaktadır.   |   |

**Kanıt ve URL Listesi (Kanıt olarak sunulacak belge adı veya linkini listeleyiniz)**

1.

<https://www.ktun.edu.tr/Dosyalar/1005/files/BirimFaaliyetRaporu/2025/2025%20FAAL%C4%B0YET%20RAPORU.pdf>

### A.5.2. Uluslararasılaşma kaynakları

#### 1. Uluslararasılaşmaya ayrılan kaynaklar

Enstitümüzün uluslararasılaşmaya ayrılan mali bir bütçesi bulunmamaktadır.

Bu alt ölçüte ait YÖKAK dereceli değerlendirme anahtarına göre biriminizin olgunluk düzeyi (lütfen ilgili kutucuğa X işareti koyunuz):

|           |   |   |   |
|-----------|---|---|---|
| A.5.<br>2 | 1 | Birimin uluslararasılaşma faaliyetlerini sürdürebilmesi için yeterli kaynak bulunmamaktadır.  | X |
|           | 2 | Birimin uluslararasılaşma faaliyetlerini sürdürebilmek için uygun nitelik ve nicelikte fiziki, teknik ve mali kaynakların oluşturulmasına yönelik planları bulunmaktadır. |   |
|           | 3 | Birimin uluslararasılaşma kaynakları birimler arası denge gözetilerek yönetilmektedir.  |   |
|           | 4 | Birimde uluslararasılaşma kaynaklarının dağılımı izlenmekte ve iyileştirilmektedir.   |   |
|           | 5 | İçselleştirilmiş, sistematik, sürdürülebilir ve örnek gösterilebilir uygulamalar bulunmaktadır.   |   |

*Kanıt ve URL Listesi (Kanıt olarak sunulacak belge adı veya linkini listeleyiniz)*

1.

### A.5.3. Uluslararasılaşma performansı

#### 1. Uluslararasılaşma performansı göstergeleri

Enstitümüzün uluslararasılaşma performans göstergesi bulunmamaktadır.

Bu alt ölçüte ait YÖKAK dereceli değerlendirme anahtarına göre biriminizin olgunluk düzeyi (lütfen ilgili kutucuğa X işareti koyunuz):

|           |   |   |   |
|-----------|---|---|---|
| A.5.<br>3 | 1 | Birimde uluslararasılaşma faaliyeti bulunmamaktadır.  | X |
|           | 2 | Birimde uluslararasılaşma politikasıyla uyumlu faaliyetlere yönelik planlamalar bulunmaktadır.  |   |
|           | 3 | Birimin geneline yayılmış uluslararasılaşma faaliyetleri bulunmaktadır.                         |   |
|           | 4 | Birimde uluslararasılaşma faaliyetleri izlenmekte ve iyileştirilmektedir.                       |   |
|           | 5 | İçselleştirilmiş, sistematik, sürdürülebilir ve örnek gösterilebilir uygulamalar bulunmaktadır. |   |

*Kanıt ve URL Listesi (Kanıt olarak sunulacak belge adı veya linkini listeleyiniz)*

1.

## B. EĞİTİM ve ÖĞRETİM

### B.1. Program Tasarımı, Değerlendirmesi ve Güncellenmesi

#### B.1.1. Programların tasarımı ve onayı

##### 1. Türkiye Yükseköğretim Yeterlilikleri Çerçevesi (TYYÇ)

Enstitümüzde 2025 yılında otomasyon sistemimizin güncellenmesi ile birlikte Program Tasarımı, Değerlendirmesi ve Güncellenmesi ile ilgili düzenlemeler yapılmıştır.

##### 2. Program eğitim amaçları

1. Avrupa Birliği uyum sürecinin en önemli parçalarından birisi Üniversitelerdir. Bu kapsamda dünyadaki önde gelen eşdeğer programları inceleyerek eğitim kalitesini artırmak Avrupa ve Amerika'da bulunan değişim programları hazırlamak.
2. Üniversite-sanayi işbirliği kapsamında sanayi ihtiyaçlarına yönelik projeler geliştirmek.
3. Sanayinin ve toplum ihtiyaçlarına dönüşü yeni çok disiplinli Anabilim Dallarının oluşturulması.
4. Diğer Üniversitelerle ortak lisansüstü programlarının geliştirilmesi.
5. Öğrenme odaklı eğitim-öğretim süreçleri oluşturmak, değişen küresel koşullara hızlı uyum sağlayabilecek öğrenme yetkinliğinde bireyler yetiştirmek,
6. Eğitim-öğretimin güncel, çağdaş gerekliliklere uyum sağlayacak şekilde güncellenmesinde paydaş katkısını sağlamak,
7. İhtiyaçlar doğrultusunda farklı yüz yüze veya uzaktan eğitim yöntemleriyle eğitimi değişken koşullarda sürdürmek, bunun için gereken teknik altyapıyı ve teknolojileri kurmak ve kullanmak,
8. Kurum kültürünün oluşturulmasını sağlamak.

##### 3. Program çıktıları (Program yeterlilikleri)

Enstitümüzde konuyla ilgili olarak anabilim dalları ders kazanımlarının programların çıktılarından beklenen amaçların gerçekleşmesine önemli ölçüde katkı sağlayacağı kurumumuz tarafından değerlendirilmiştir.

##### 4. Öğretim planı

Enstitümüze ait birimlerde program tasarımı ve müfredat güncelleme çalışmaları tasarım ve onaylarını ilgili yasal mevzuat çerçevesinde gerçekleştirilmiştir. Ancak program tasarımları yapılırken ülke ve bölgenin ihtiyaç ve beklentileri ile Üniversitenin stratejik amaçlarının göz önünde bulundurulması esas alınmıştır.

Bu alt ölçüte ait YÖKAK dereceli değerlendirme anahtarına göre biriminizin olgunluk düzeyi (lütfen ilgili kutucuğa X işareti koyunuz):

|           |   |  |   |
|-----------|---|--|---|
| B.1.<br>1 | 1 | Birimde programların tasarımı ve onayına ilişkin süreçler tanımlanmamıştır.  |   |
|           | 2 | Birimde programların tasarımı ve onayına ilişkin ilke, yöntem, TYYÇ ile uyum ve paydaş katılımını içeren tanımlı süreçler bulunmaktadır.         |   |
|           | 3 | Tanımlı süreçler doğrultusunda; tasarımı ve onayı gerçekleşen programlar, programların amaç ve öğrenme çıktılarına uygun olarak yürütülmektedir. | X |
|           | 4 | Programların tasarım ve onay süreçleri sistematik olarak izlenmekte ve ilgili paydaşlarla birlikte değerlendirilerek iyileştirilmektedir.        |   |
|           | 5 | İçselleştirilmiş, sistematik, sürdürülebilir ve örnek gösterilebilir uygulamalar bulunmaktadır.  |   |

#### **Kanıt ve URL Listesi (Kanıt olarak sunulacak belge adı veya linkini listeleyniz)**

1.

#### B.1.2. Programın ders dağılım dengesi

##### 1. Öğretim programı (Müfredat) ve ders dağılımı

Enstitümüzde her programda yönetmelik gereği en az 21 kredilik ders almak gerekmektedir. Anabilim Dalları kendi içlerinde gerekli görmeleri halinde alınması gereken kredi sayısını intibak komisyonu kararları ile arttırabilmektedirler. Enstitüde derslerin tamamı seçmeli ders statüsündedir. Sadece

“Araştırma Yöntemleri ve Etik” dersi zorunlu ders statüsündedir. Ancak anabilim dalları kendi anabilim dalı içerisinde zorunlu ders uygulaması yapabilmektedir.

## 2. Ders bilgi paketleri

Ders bilgi paketleri; Bologna süreciyle uyumlu Üniversitemiz tarafından tanımlanan ve genel çerçevesi belirlenen ilkeler doğrultusunda oluşturulmuştur.

Bu alt ölçüte ait YÖKAK dereceli değerlendirme anahtarına göre biriminizin olgunluk düzeyi (lütfen ilgili kutucuğa X işareti koyunuz):

|           |   |   |   |
|-----------|---|---|---|
| B.1.<br>2 | 1 | Ders dağılımına ilişkin, ilke ve yöntemler tanımlanmamıştır.  |   |
|           | 2 | Ders dağılımına ilişkin olarak; öğretim elemanlarının uzmanlık alanına, alan/meslek bilgisi/genel kültür, zorunlu- seçmeli ders dengesine, kültürel derinlik kazanma, farklı disiplinleri tanıma imkânları gibi boyutlara yönelik ilke ve yöntemleri içeren tanımlı süreçler bulunmaktadır. |   |
|           | 3 | Ders dağılımı dengesine ilişkin tanımlı süreçlere uygun olarak birim genelinde uygulamalar bulunmaktadır.   |   |
|           | 4 | Programlarda ders dağılım dengesi izlenmekte ve iyileştirilmektedir.  | X |
|           | 5 | İçselleştirilmiş, sistematik, sürdürülebilir ve örnek gösterilebilir uygulamalar bulunmaktadır.   |   |

### **Kanıt ve URL Listesi (Kanıt olarak sunulacak belge adı veya linkini listeleyiniz)**

1. [https://www.ktun.edu.tr/Dosyalar/1005/files/OgretimPlanlari/23\\_24/Harita\\_Doktora.pdf](https://www.ktun.edu.tr/Dosyalar/1005/files/OgretimPlanlari/23_24/Harita_Doktora.pdf)

## B.1.3. Ders kazanımlarının program çıktısıyla uyumu

### 1. Derslerin öğrenme kazanımları ve program çıktıları ile uyumu

Enstitü derslerine ait ders öğrenme kazanımları/çıktıları Bologna süreciyle uyumlu Üniversitemiz tarafından tanımlanan ve genel çerçevesi belirlenen ilkeler doğrultusunda tanımlanmış ve program çıktıları ile eşleştirilmiştir

### 2. Öğrenme kazanımlarının izlenmesi

Enstitümüzde konuyla ilgili olarak anabilim dalları ders kazanımlarının programların çıktılarından beklenen amaçların gerçekleşmesine önemli ölçüde katkı sağlayacağı kurumumuz tarafından değerlendirilmiştir. Yeni otomasyon sistemi ile birlikte ders içerikleri ve DÖÇ/PÇ ilişkileri düzenlenmiştir.

Bu alt ölçüte ait YÖKAK dereceli değerlendirme anahtarına göre biriminizin olgunluk düzeyi (lütfen ilgili kutucuğa X işareti koyunuz):

|           |   |  |   |
|-----------|---|--|---|
| B.1.<br>3 | 1 | Ders kazanımları program çıktıları ile eşleştirilmemiştir.   |   |
|           | 2 | Ders kazanımlarının oluşturulması ve program çıktılarıyla uyumlu hale getirilmesine ilişkin ilke, yöntem ve sınıflamaları içeren tanımlı süreçler bulunmaktadır. | X |
|           | 3 | Ders kazanımları programların genelinde program çıktılarıyla uyumlandırılmıştır ve ders bilgi paketleri ile paylaşılmaktadır.                                    |   |
|           | 4 | Ders kazanımlarının program çıktılarıyla uyumu izlenmekte ve iyileştirilmektedir.  |   |
|           | 5 | İçselleştirilmiş, sistematik, sürdürülebilir ve örnek gösterilebilir uygulamalar bulunmaktadır.  |   |

### **Kanıt ve URL Listesi (Kanıt olarak sunulacak belge adı veya linkini listeleyiniz)**

1. [Ders öğrenim Çıktıları](#)

## B.1.4. Öğrenci iş yüküne dayalı ders tasarımı

### 1. Avrupa Kredi Transfer Sistemi (AKTS) Kredisi

Enstitü derslerin AKTS Kredisi, öğrenci iş yüküne dayalı olarak belirlenmiştir. Lisansüstü derslerin bir kredisi, teorik bölümünün haftalık bir saatinin veya uygulama/laboratuvar ve benzeri pratik bölümünün haftalık iki saatinin karşılığıdır. Lisansüstü derslerin AKTS kredileri ise ayrıca belirlenir.

Bu alt ölçüte ait YÖKAK dereceli değerlendirme anahtarına göre biriminizin olgunluk düzeyi (lütfen ilgili kutucuğa X işareti koyunuz):

|       |   |  |   |
|-------|---|--|---|
| B.1.4 | 1 | Dersler öğrenci iş yüküne dayalı olarak tasarlanmamıştır.  |   |
|       | 2 | Öğrenci iş yükünün nasıl hesaplanacağına ilişkin staj, mesleki uygulama hareketlilik gibi boyutları içeren ilke ve yöntemlerin yer aldığı tanımlı süreçler* bulunmaktadır. |   |
|       | 3 | Dersler öğrenci iş yüküne uygun olarak tasarlanmış, ilan edilmiş ve uygulamaya konulmuştur.  |   |
|       | 4 | Programlarda öğrenci iş yükü izlenmekte ve buna göre ders tasarımı güncellenmektedir.  |   |
|       | 5 | İçselleştirilmiş, sistematik, sürdürülebilir ve örnek gösterilebilir uygulamalar bulunmaktadır.  | X |

**Kanıt ve URL Listesi (Kanıt olarak sunulacak belge adı veya linkini listeleyiniz)**

- [https://www.ktun.edu.tr/Dosyalar/1005/files/OgretimPlanlari/23\\_24/Bilgisayar%20Doktora%20E%C4%9Fitim%20%C3%96%C4%9Fretim%20Plan%C4%B1.pdf](https://www.ktun.edu.tr/Dosyalar/1005/files/OgretimPlanlari/23_24/Bilgisayar%20Doktora%20E%C4%9Fitim%20%C3%96%C4%9Fretim%20Plan%C4%B1.pdf)
- 

### B.1.5. Programların izlenmesi ve güncellenmesi

Program çıktılarının izlenmesine ve güncellenmesine ilişkin mekanizma bulunmamaktadır.

Bu alt ölçüte ait YÖKAK dereceli değerlendirme anahtarına göre biriminizin olgunluk düzeyi (lütfen ilgili kutucuğa X işareti koyunuz):

|       |   |  |   |
|-------|---|--|---|
| B.1.5 | 1 | Program çıktılarının izlenmesine ve güncellenmesine ilişkin mekanizma bulunmamaktadır.                           | X |
|       | 2 | Program çıktılarının izlenmesine ve güncellenmesine ilişkin periyot, ilke, kural ve göstergeler oluşturulmuştur. |   |
|       | 3 | Programların genelinde program çıktılarının izlenmesine ve güncellenmesine ilişkin mekanizmalar işletilmektedir. |   |
|       | 4 | Program çıktıları bu mekanizmalar ile izlenmekte ve ilgili paydaşların görüşleri de alınarak güncellenmektedir.  |   |
|       | 5 | İçselleştirilmiş, sistematik, sürdürülebilir ve örnek gösterilebilir uygulamalar bulunmaktadır.                  |   |

**Kanıt ve URL Listesi (Kanıt olarak sunulacak belge adı veya linkini listeleyiniz)**

- 

### B.1.6. Eğitim ve öğretim süreçlerinin yönetimi

#### 1. Eğitim ve öğretim süreçlerinin yönetimi

Eğitim ve öğretim süreçlerinin yönetimi anabilim dalları tarafından yürütülmektedir.

Bu alt ölçüte ait YÖKAK dereceli değerlendirme anahtarına göre biriminizin olgunluk düzeyi (lütfen ilgili kutucuğa X işareti koyunuz):

|       |   |  |   |
|-------|---|--|---|
| B.1.6 | 1 | Birimde eğitim ve öğretim süreçlerini bütüncül olarak yönetmek üzere bir sistem bulunmamaktadır.                                 |   |
|       | 2 | Birimde eğitim ve öğretim süreçlerini bütüncül olarak yönetmek üzere sistem, ilke ve kurallar bulunmaktadır.                     |   |
|       | 3 | Birimin genelinde eğitim ve öğretim süreçleri belirlenmiş ilke ve kuralara uygun yönetilmektedir.                                |   |
|       | 4 | Birimde eğitim ve öğretim yönetim sistemine ilişkin uygulamalar izlenmekte ve izleme sonuçlarına göre iyileştirme yapılmaktadır. | X |
|       | 5 | İçselleştirilmiş, sistematik, sürdürülebilir ve örnek gösterilebilir uygulamalar bulunmaktadır.                                  |   |

**Kanıt ve URL Listesi (Kanıt olarak sunulacak belge adı veya linkini listeleyiniz)**

- 

## B.2. Programların Yürütülmesi (Öğrenci Merkezli Öğrenme, Öğretme ve Değerlendirme)

### B.2.1. Öğretim yöntem ve teknikleri

#### 1. Öğrenci merkezli öğrenme ve öğretme türü

Eğitim ve öğretim süreçlerinin yönetimi anabilim dalları tarafından yürütülmektedir.

Bu alt ölçüte ait YÖKAK dereceli değerlendirme anahtarına göre biriminizin olgunluk düzeyi (lütfen ilgili kutucuğa X işareti koyunuz):

|       |   |  |   |
|-------|---|--|---|
| B.2.1 | 1 | Öğrenme-öğretme süreçlerinde öğrenci merkezli yaklaşımlar bulunmamaktadır.   |   |
|       | 2 | Öğrenme-öğretme süreçlerinde öğrenci merkezli yaklaşımın uygulanmasına yönelik ilke, kural ve planlamalar bulunmaktadır. |   |
|       | 3 | Öğrenci merkezli öğretim yöntem ve teknikleri tanımlı süreçler doğrultusunda uygulanmaktadır.                            |   |
|       | 4 | Öğrenci merkezli uygulamalar izlenmekte ve ilgili paydaşların katılımıyla iyileştirilmektedir.                           | X |
|       | 5 | İçselleştirilmiş, sistematik, sürdürülebilir ve örnek gösterilebilir uygulamalar bulunmaktadır.                          |   |

**Kanıt ve URL Listesi (Kanıt olarak sunulacak belge adı veya linkini listeleyiniz)**

1.

**B.2.2. Ölçme ve değerlendirme**

**1. Ölçme ve değerlendirme sistemi ve sürekliliği**

Bir öğrencinin genel ve bütünlük sınavına girebilmesi için dersin teorik bölümünün %70'ine, uygulama/laboratuvar ve benzeri pratik bölümünün %80'ine devam etmiş olması gerekir. Devamsız bir öğrencinin durumu genel sınavdan önce dersin sorumlu öğretim elemanı tarafından otomasyon sistemine girilir. Tüm dersler için eğitim-öğretim yılı başlamadan önce ders bilgi paketinde güncellemeler yapılmaktadır. Ölçme ve değerlendirme işlemleri her eğitim-öğretim yılı için hazırlanan akademik takvime göre yapılmaktadır. Uygulamalı derslerin neler olduğu ve yıl içerisinde nasıl yürütüleceği eğitim-öğretim planında belirtilmektedir. Her programda seminer, yeterlik ve tez sınavı da değerlendirme jürisi önünde kabul veya ret edilir.

**2. Sınav uygulama yöntemleri ve sınav güvenliği**

Sınavların uygulanması ve sınav güvenliği Anabilim Dalları tarafından sağlanır.

Bu alt ölçüte ait YÖKAK dereceli değerlendirme anahtarına göre biriminizin olgunluk düzeyi (lütfen ilgili kutucuğa X işareti koyunuz):

|       |   |  |   |
|-------|---|--|---|
| B.2.2 | 1 | Programlarda öğrenci merkezli ölçme ve değerlendirme yaklaşımları bulunmamaktadır.                                       |   |
|       | 2 | Öğrenci merkezli ölçme ve değerlendirmeye ilişkin ilke, kural ve planlamalar bulunmaktadır.                              |   |
|       | 3 | Öğrenci merkezli ve çeşitlendirilmiş ölçme ve değerlendirme uygulamaları bulunmaktadır.                                  |   |
|       | 4 | Öğrenci merkezli ölçme ve değerlendirme uygulamaları izlenmekte ve ilgili iç paydaşların katılımıyla iyileştirilmektedir | X |
|       | 5 | İçselleştirilmiş, sistematik, sürdürülebilir ve örnek gösterilebilir uygulamalar bulunmaktadır.                          |   |

**Kanıt ve URL Listesi (Kanıt olarak sunulacak belge adı veya linkini listeleyiniz)**

1.

**B.2.3. Öğrenci kabulü, önceki öğrenmenin tanınması ve kredilendirilmesi\***

**1. Öğrenci Kabulü**

(1) Lisans/yüksek lisans programı mezunu olan aday, talep etmesi halinde, EABD başkanlığının teklifi ve Enstitü Yönetim Kurulu onayı ile lisansüstü derslere özel öğrenci olarak kabul edilebilir. Özel öğrenci olarak ders almak isteyen aday, akademik takvimde belirtilen süre içerisinde Enstitü Müdürlüğüne dilekçe ile müracaat eder.

(2) Özel öğrencilik başvurusu kabul edilen aday, o yıl için belirlenen ders veya kredi başına öğrenim ücretini ödedikten sonra özel öğrenci statüsünü kazanır. Özel öğrenciye, talep etmesi halinde Enstitü Müdürlüğü tarafından aldığı ders/dersleri ve başarı durumunu gösteren bir belge verilir.

(3) Özel öğrencinin kaydolduğu ders/dersleri bırakmak istemesi halinde, o ders/dersler için ödediği öğrenim ücreti iade edilmez. Özel öğrenci; derse devam, sınav, başarının değerlendirilmesi, disiplin ve diğer hususlarda yürürlükte olan mevzuata tabidir.

(4) Özel öğrencilik statüsü, bir lisansüstü programda doğrudan derece elde etmeye yönelik değildir ve süresi iki yarıyılı geçemez. Özel öğrenci statüsünde ders alan öğrenci, derslere devam ve sınavlara girmek dışındaki öğrencilik haklarından yararlanamaz.

**2. Önceki Öğrenmenin Tanınması**

Enstitümüz programlarına kayıt yaptıran öğrencilerin önceden veya Enstitümüz öğrencisi iken değişim programı/yaz okulu/özel öğrenci vb. kapsamında almış oldukları dersler Bölüm İntibak

Komisyonumuz tarafından "Mühendislik ve Doğa Bilimleri Fakültesi Muafiyet ve İntibak İşlemleri Yönergesi" doğrultusunda değerlendirilmektedir.

Bu alt ölçüte ait YÖKAK dereceli değerlendirme anahtarına göre biriminizin olgunluk düzeyi (lütfen ilgili kutucuğa X işareti koyunuz):

|           |   |  |   |
|-----------|---|--|---|
| B.2.<br>3 | 1 | Birimde öğrenci kabulü, önceki öğrenmenin tanınması ve kredilendirilmesine ilişkin süreçler tanımlanmamıştır.  |   |
|           | 2 | Birimde öğrenci kabulü, önceki öğrenmenin tanınması ve kredilendirilmesine ilişkin ilke, kural ve bağlı planlar bulunmaktadır.                       |   |
|           | 3 | Öğrenci kabulü, önceki öğrenmenin tanınması ve kredilendirilmesine ilişkin planlar dahilinde uygulamalar bulunmaktadır.                              |   |
|           | 4 | Öğrenci kabulü, önceki öğrenmenin tanınması ve kredilendirilmesine ilişkin süreçler izlenmekte, iyileştirilmekte ve güncellemeler ilan edilmektedir. | X |
|           | 5 | İçselleştirilmiş, sistematik, sürdürülebilir ve örnek gösterilebilir uygulamalar bulunmaktadır.  |   |

**Kanıt ve URL Listesi (Kanıt olarak sunulacak belge adı veya linkini listeleyiniz)**

1. [https://www.ktun.edu.tr/tr/Birim/DuyuruDetay/2024\\_2025\\_eGittim\\_OGretim\\_yili\\_bahar\\_yariyili\\_tezl\\_6316](https://www.ktun.edu.tr/tr/Birim/DuyuruDetay/2024_2025_eGittim_OGretim_yili_bahar_yariyili_tezl_6316)

### B.2.4. Yetkinliklerin sertifikalandırılması ve diploma

#### 1. Sertifikalandırma ve diploma

Öğrencinin mezun olabilmesi için tez çalışmasından yapması gerekli yayınların niteliği Senato tarafından belirlenir.

Bu alt ölçüte ait YÖKAK dereceli değerlendirme anahtarına göre biriminizin olgunluk düzeyi (lütfen ilgili kutucuğa X işareti koyunuz):

|           |   |   |   |
|-----------|---|---|---|
| B.2.<br>4 | 1 | Birimde diploma onayı ve diğer yeterliliklerin sertifikalandırılmasına ilişkin süreçler tanımlanmamıştır.   |   |
|           | 2 | Birimde diploma onayı ve diğer yeterliliklerin sertifikalandırılmasına ilişkin kapsamlı, tutarlı ve ilan edilmiş ilke, kural ve süreçler bulunmaktadır. |   |
|           | 3 | Birimin genelinde diploma onayı ve diğer yeterliliklerin sertifikalandırılmasına ilişkin uygulamalar bulunmaktadır.                                     | X |
|           | 4 | Uygulamalar izlenmekte ve tanımlı süreçler iyileştirilmektedir.   |   |
|           | 5 | İçselleştirilmiş, sistematik, sürdürülebilir ve örnek gösterilebilir uygulamalar bulunmaktadır.   |   |

**Kanıt ve URL Listesi (Kanıt olarak sunulacak belge adı veya linkini listeleyiniz)**

1. [https://www.ktun.edu.tr/tr/Birim/DuyuruDetay/yUksek\\_İlsans\\_ve\\_doktora\\_savunma\\_sinavina\\_glmek\\_\\_665](https://www.ktun.edu.tr/tr/Birim/DuyuruDetay/yUksek_İlsans_ve_doktora_savunma_sinavina_glmek__665)

### B.3. Öğrenme Kaynakları ve Akademik Destek Birimleri

#### B.3.1. Öğrenme ortam ve kaynakları

##### 1. Öğrenme yönetim sistemleri

Öğrenme yönetim sistemleri Anabilim Dalları tarafından sağlanır.

##### 2. Öğrenme kaynakları

Öğrenme kaynakları Anabilim Dalları tarafından sağlanır.

Bu alt ölçüte ait YÖKAK dereceli değerlendirme anahtarına göre biriminizin olgunluk düzeyi (lütfen ilgili kutucuğa X işareti koyunuz):

|           |   |  |   |
|-----------|---|--|---|
| B.3.<br>1 | 1 | Birimin eğitim öğretim faaliyetlerini sürdürebilmek için yeterli kaynağı bulunmamaktadır.  |   |
|           | 2 | Birimin eğitim-öğretim faaliyetlerini sürdürebilmek için uygun nitelik ve nicelikte öğrenme kaynaklarının (sınıf, laboratuvar, stüdyo, öğrenme yönetim istemi, basılı/e-kaynak ve materyal, insan kaynakları vb.) oluşturulmasına yönelik planları vardır. |   |
|           | 3 | Birimin genelinde öğrenme kaynaklarının yönetimi alana özgü koşullar, erişilebilirlik ve birimler arası denge gözetilerek gerçekleştirilmektedir.  |   |
|           | 4 | Öğrenme kaynaklarının geliştirilmesine ve kullanımına yönelik izleme ve iyileştirilme yapılmaktadır.   | X |
|           | 5 | İçselleştirilmiş, sistematik, sürdürülebilir ve örnek gösterilebilir uygulamalar bulunmaktadır.  |   |

**Kanıt ve URL Listesi (Kanıt olarak sunulacak belge adı veya linkini listeleyiniz)**

1.

**B.3.2. Akademik destek hizmetleri**

**1. Akademik danışmanlık (belirleme)**

Danışman atanması

MADDE 12 –

(1) Lisansüstü programa kabul edilen öğrenciye, öncelik anabilim dalı öğretim üyelerine verilmek kaydıyla, Üniversite kadrosunda bulunan aynı veya yakın uzmanlık alanına sahip olan bir öğretim üyesi, EABD kurulunun teklifi ve Enstitü Yönetim Kurulu onayı ile danışman olarak atanır. Tezsiz yüksek lisans programlarında Üniversitede görevli doktoralı öğretim görevlileri de danışman olarak atanabilirler.

(2) Danışman, öğrenciye ders ve tez dönemlerinde rehberlik etmek üzere atanan öğretim elemanıdır. EABD kurulu, akademik takvimde belirtilen süre içerisinde, öğretim elemanlarının hali hazırdaki danışmanı olduğu öğrenci sayılarını da dikkate alarak her bir öğrenci için üç danışman adayını teklifinde bulunur. Enstitü Müdürlüğü, EABD kurulundan gelen teklifi de dikkate alarak danışman atamalarını ders kayıt dönemi başlamadan önce Enstitü Yönetim Kurulu onayı ile gerçekleştirir.

(3) Öğretim üyelerinin tezli yüksek lisans programlarında danışman olarak atanabilmesi için en az iki yarıyıl lisans programında ders vermiş olması gerekir. Doktora programlarında danışman olarak atanacak öğretim üyelerinin en az dört yarıyıl lisans veya iki yarıyıl tezli yüksek lisans programında ders vermiş olması ve en az bir yüksek lisans tezini başarıyla tamamlamış olması gerekir.

(4) Tez çalışmasının niteliğinin birden fazla tez danışmanı gerektirdiği durumlarda yüksek lisans öğrencileri için danışmanın ve EABD kurulunun, doktora öğrencileri için ise tez izleme komitesinin teklifi doğrultusunda Enstitü Yönetim Kurulu onayı ile ikinci tez danışmanı atanabilir. İkinci tez danışmanı Üniversite kadrosu dışından da en az doktora derecesine sahip kişilerden aynı usulle atanabilir.

(5) Herhangi bir sebeple danışmansız kalan veya danışman değişikliği gerektiren durumlarda öğrenciye ilk defa danışman atanması için izlenen süreç uygulanarak yeni bir danışman atanır. Yeni danışman atanıncaya kadar danışmansız kalan öğrenciye, EABD başkanı danışmanlık yapar.

(6) Danışman değişikliği başvurusu EABD başkanlığına yapılır. EABD başkanlığı danışman değişikliği talebini uygun görürse yeni danışman teklifini EABD kurulu görüşü ile birlikte Enstitü Müdürlüğüne yapar. Enstitü Müdürlüğü, bu teklifi dikkate alarak öğrenciye Enstitü Yönetim Kurulu onayı ile yeni bir danışman atayabilir.

**2. Danışman öğrenci takibi**

Danışman ile öğrenci rutin görüşmeler yaparlar.

**3. Rehberlik, psikolojik danışmanlık ve kariyer hizmetleri planlama ve uygulamaları**

Rehberlik uygulaması akademik danışman tarafından yapılmaktadır. Kariyer hizmetleri planlama için üniversitemizin Kariyer Merkezinden destek alabilmektedirler.

Bu alt ölçüte ait YÖKAK dereceli değerlendirme anahtarına göre biriminizin olgunluk düzeyi (lütfen ilgili kutucuğa X işareti koyunuz):

|           |   |  |   |
|-----------|---|--|---|
| B.3.<br>2 | 1 | Birimde öğrencilerin akademik gelişimi ve kariyer planlamasına yönelik destek hizmetleri bulunmamaktadır.                                      |   |
|           | 2 | Birimde öğrencilerin akademik gelişimi ve kariyer planlaması süreçlerine ilişkin tanımlı ilke ve kurallar bulunmaktadır.                       |   |
|           | 3 | Birimde öğrencilerin akademik gelişim ve kariyer planlamasına yönelik destek hizmetleri tanımlı ilke ve kurallar dahilinde yürütülmektedir.    |   |
|           | 4 | Birimde öğrencilerin akademik gelişimi ve kariyer planlamasına ilişkin uygulamalar izlenmekte ve öğrencilerin katılımıyla iyileştirilmektedir. | X |
|           | 5 | İçselleştirilmiş, sistematik, sürdürülebilir ve örnek gösterilebilir uygulamalar bulunmaktadır.  |   |

**Kanıt ve URL Listesi (Kanıt olarak sunulacak belge adı veya linkini listeleyiniz)**

1.

### B.3.3. Tesis ve altyapılar

#### 1. Tesis ve Altyapılar

Enstitümüzün bir tesisi bulunmamaktadır. Öğrenciler anabilim dallarının sağladığı olanaklar çerçevesinde tesis ve alt yapılardan faydalanabilmektedirler.

Bu alt ölçüte ait YÖKAK dereceli değerlendirme anahtarına göre biriminizin olgunluk düzeyi (lütfen ilgili kutucuğa X işareti koyunuz):

|           |   |  |   |
|-----------|---|--|---|
| B.3.<br>3 | 1 | Birimde uygun nitelik ve nicelikte tesisler ve altyapı bulunmamaktadır.  | X |
|           | 2 | Birimde uygun nitelik ve nicelikte tesis ve altyapının (yemekhane, yurt, sağlık, kütüphane, ulaşım, bilgi ve iletişim altyapısı, uzaktan eğitim altyapısı vb.) kurulmasına ve kullanımına ilişkin planlamalar bulunmamaktadır. |   |
|           | 3 | Birimin genelinde tesis ve altyapı erişilebilirdir ve bunlardan fırsat eşitliğine dayalı olarak yararlanılmaktadır.  |   |
|           | 4 | Tesis ve altyapının kullanımı izlenmekte ve ihtiyaçlar doğrultusunda iyileştirilmektedir   |   |
|           | 5 | İçselleştirilmiş, sistematik, sürdürülebilir ve örnek gösterilebilir uygulamalar bulunmamaktadır.  |   |

#### *Kanıt ve URL Listesi (Kanıt olarak sunulacak belge adı veya linkini listeleyiniz)*

1.

### B.3.4. Dezavantajlı gruplar

#### 1. Planlama ve uygulama

Dezavantajlı gruplara planlama ve uygulama anabilim dalları tarafından sağlanmaktadır.

Bu alt ölçüte ait YÖKAK dereceli değerlendirme anahtarına göre biriminizin olgunluk düzeyi (lütfen ilgili kutucuğa X işareti koyunuz):

|           |   |  |   |
|-----------|---|--|---|
| B.3.<br>4 | 1 | Birimde dezavantajlı grupların eğitim olanaklarına erişimine ilişkin planlamalar bulunmamaktadır.  |   |
|           | 2 | Dezavantajlı grupların eğitim olanaklarına nitelikli ve adil erişimine ilişkin planlamalar bulunmamaktadır.  | X |
|           | 3 | Dezavantajlı grupların eğitim olanaklarına erişimine ilişkin uygulamalar yürütülmektedir.  |   |
|           | 4 | Dezavantajlı grupların eğitim olanaklarına erişimine yönelik uygulamalar izlenmekte ve dezavantajlı grupların görüşleri de alınarak iyileştirilmektedir. |   |
|           | 5 | İçselleştirilmiş, sistematik, sürdürülebilir ve örnek gösterilebilir uygulamalar bulunmamaktadır.  |   |

#### *Kanıt ve URL Listesi (Kanıt olarak sunulacak belge adı veya linkini listeleyiniz)*

1.

### B.3.5. Sosyal, kültürel, sportif faaliyetler

#### 1. Öğrenci topluluk çalışmaları

Enstitü öğrencilerinin kurduğu bir öğrenci topluluğu yoktur. Ancak enstitü öğrencileri ilgi alanları doğrultusunda üniversite bünyesindeki topluluklara üye olabilirler.

#### 2. Sosyal, kültürel ve sportif faaliyetler

Enstitümüzün sosyal, kültürel ve sportif bir faaliyeti bulunmamaktadır.

Bu alt ölçüte ait YÖKAK dereceli değerlendirme anahtarına göre biriminizin olgunluk düzeyi (lütfen ilgili kutucuğa X işareti koyunuz):

|           |   |  |   |
|-----------|---|--|---|
| B.3.<br>5 | 1 | Birimde uygun nitelik ve nicelikte sosyal, kültürel ve sportif faaliyet olanakları bulunmamaktadır.  | X |
|           | 2 | Sosyal, kültürel ve sportif faaliyet olanaklarının yaratılmasına ilişkin planlamalar bulunmamaktadır.                                      |   |
|           | 3 | Birimin genelinde sosyal, kültürel ve sportif faaliyetler erişilebilirdir ve bunlardan fırsat eşitliğine dayalı olarak yararlanılmaktadır. |   |
|           | 4 | Sosyal, kültürel ve sportif faaliyet mekanizmaları izlenmekte, ihtiyaçlar/talepler doğrultusunda   |   |

|   |   |   |   |
|---|---|---|---|
|   |   | faaliyetler çeşitlendirilmekte ve iyileştirilmektedir.  |   |
|   | 5 | İçselleştirilmiş, sistematik, sürdürülebilir ve örnek gösterilebilir uygulamalar bulunmaktadır.   |   |
| <b>Kanıt ve URL Listesi (Kanıt olarak sunulacak belge adı veya linkini listeleyiniz)</b>  |   |   |   |
| 1.  |   |   |   |
| <b>B.4. Öğretim kadrosu</b>   |   |   |   |
| <b>B.4.1. Atama, yükseltme ve görevlendirme kriterleri</b>  |   |   |   |
| 1. <b>Öğretim elemanları</b>  |   |   |   |
| Enstitümüz öğretim elemanları Anabilim Dalları kadrosundaki öğretim elemanlarından oluşmaktadır.  |   |   |   |
| 2. <b>Öğretim elemanının ders yükü ve dağılım dengesi</b>   |   |   |   |
| Lisansüstü eğitim ve öğretim planları yarıyılık olarak düzenlenir. Bir öğretim üyesi bir yarıyıda, tezli yüksek lisans ve doktora programlarının toplamında en fazla üç ders veya dokuz kredilik ders verebilir. Bir ders üç krediden fazla olamaz. Ön şart olan dersler ve zorunlu dersler her iki yarıyıda da açılabilir. Bir öğrenci, bir programda aynı öğretim üyesinden dokuz krediden fazla ders alamaz. |   |   |   |
| 3. <b>Öğretim elemanları performansı</b>  |   |   |   |
| Anabilim Dalları tarafından her yarıyıda yapılan ders anketlerinde dersin yürütücüsü ile ilgili sorular sorulmaktadır. Bu sorulara verilen cevaplar Birim Kalite Komisyonunda değerlendirilmekte ve gerekli iyileştirmeler yapılmaktadır. Yıllık faaliyet raporunda ve bölüme ait performans göstergeleri ile öğretim üyelerinin performansları ara dönemde ve yıl sonunda izlenmektedir.                       |   |   |   |
| Bu alt ölçüte ait YÖKAK dereceli değerlendirme anahtarına göre biriminizin olgunluk düzeyi (lütfen ilgili kutucuğa X işareti koyunuz):  |   |   |   |
|   | 1 | Birimin atama, yükseltme ve görevlendirme süreçleri tanımlanmamıştır.   |   |
|   | 2 | Birimin atama, yükseltme ve görevlendirme kriterleri tanımlanmış; ancak planlamada alana özgü ihtiyaçlar irdelenmemiştir.   |   |
| B.4.1   | 3 | Birimin tanımlı ve paydaşlarca bilinen atama, yükseltme ve görevlendirme kriterleri uygulanmakta ve karar almalarında (eğitim-öğretim kadrosunun işe alınması, atanması, yükseltilmesi ve ders görevlendirmeleri vb.) kullanılmaktadır. | X |
|   | 4 | Atama, yükseltme ve görevlendirme uygulamalarının sonuçları izlenmekte ve izlem sonuçları değerlendirilerek önlemler alınmaktadır.  |   |
|   | 5 | İçselleştirilmiş, sistematik, sürdürülebilir ve örnek gösterilebilir uygulamalar bulunmaktadır.   |   |
| <b>Kanıt ve URL Listesi (Kanıt olarak sunulacak belge adı veya linkini listeleyiniz)</b>  |   |   |   |
| 1.  |   |   |   |
| <b>B.4.2. Öğrenme yetkinlikleri ve gelişimi</b>   |   |   |   |
| 1. <b>Yetkinlik</b>   |   |   |   |
| Öğretim elemanları Anabilim Dalları bünyelerindedir. Yetkinlikleri Anabilim Dalları tarafından değerlendirilir.   |   |   |   |
| 2. <b>Formasyon ve teknolojik yeterlilikleri</b>  |   |   |   |
| Öğretim elemanları Anabilim Dalları bünyelerindedir. Formasyon ve teknolojik yeterlilikleri Anabilim Dalları tarafından değerlendirilir.  |   |   |   |
| 3. <b>Yetkinliklerin sürekliliği</b>  |   |   |   |
| Öğretim elemanları Anabilim Dalları bünyelerindedir. Yetkinliğin sürekliliği Anabilim Dalları tarafından değerlendirilir.   |   |   |   |
| Bu alt ölçüte ait YÖKAK dereceli değerlendirme anahtarına göre biriminizin olgunluk düzeyi (lütfen ilgili kutucuğa X işareti koyunuz):  |   |   |   |
| B.4.2   | 1 | Birimde öğretim elemanlarının öğretim yetkinliğini geliştirmek üzere planlamalar  | X |

|   |   |  |
|---|---|--|
| 2 | Birimin öğretim elemanlarının; öğrenci merkezli öğrenme, uzaktan eğitim, ölçme değerlendirme, materyal geliştirme ve kalite güvencesi sistemi gibi alanlardaki yetkinliklerinin geliştirilmesine ilişkin planlar bulunmaktadır. |  |
| 3 | Birimin genelinde öğretim elemanlarının öğretim yetkinliğini geliştirmek üzere uygulamalar vardır.  |  |
| 4 | Öğretim yetkinliğini geliştirme uygulamalarından elde edilen bulgular izlenmekte ve izleme sonuçları öğretim elemanları ile irdelenerek önlemler alınmaktadır   |  |
| 5 | İçselleştirilmiş, sistematik, sürdürülebilir ve örnek gösterilebilir uygulamalar bulunmaktadır.   |  |

**Kanıt ve URL Listesi (Kanıt olarak sunulacak belge adı veya linkini listeleyiniz)**

1.

### B.4.3. Eğitim faaliyetlerine yönelik teşvik ve ödüllendirme

#### 1. Teşvik uygulamaları

Üniversitemiz Ödül ve Teşvik Yönetmeliği 2025 yılında yürürlüğe girmiştir.

Bu alt ölçüte ait YÖKAK dereceli değerlendirme anahtarına göre biriminizin olgunluk düzeyi (lütfen ilgili kutucuğa X işareti koyunuz):

|       |   |   |   |
|-------|---|---|---|
| B.4.3 | 1 | Öğretim kadrosuna yönelik teşvik ve ödüllendirilme mekanizmaları bulunmamaktadır.   |   |
|       | 2 | Teşvik ve ödüllendirme mekanizmalarının; yetkinlik temelli, adil ve şeffaf biçimde oluşturulmasına yönelik planlar bulunmaktadır. | X |
|       | 3 | Teşvik ve ödüllendirme uygulamaları birim geneline yayılmıştır.   |   |
|       | 4 | Teşvik ve ödül uygulamaları izlenmekte ve iyileştirilmektedir.  |   |
|       | 5 | İçselleştirilmiş, sistematik, sürdürülebilir ve örnek gösterilebilir uygulamalar bulunmaktadır.                                   |   |

**Kanıt ve URL Listesi (Kanıt olarak sunulacak belge adı veya linkini listeleyiniz)**

1. [https://www.ktun.edu.tr/Resimler/Mevzuat/Konya\\_Teknik\\_Universitesi\\_Odul\\_ve\\_Tesvik\\_Yonergesi.pdf](https://www.ktun.edu.tr/Resimler/Mevzuat/Konya_Teknik_Universitesi_Odul_ve_Tesvik_Yonergesi.pdf)

## C. ARAŞTIRMA ve GELİŞTİRME

### C.1. Araştırma Süreçlerinin Yönetimi ve Araştırma Kaynakları

#### C.1.1. Araştırma süreçlerinin yönetimi

##### 1. Birimin araştırma-geliştirme süreçlerinin yönetimi ve organizasyonel yapısı

Üniversitemizin BAP koordinatörlüğü üzerinden araştırma-geliştirme faaliyetleri yürütülmektedir. Ayrıca bireysel TÜBİTAK başvurularını da her çalışan kendi yapmakta ve TÜBİTAK tarafından takip edilen süreçleri kendisi gerçekleştirmektedir.

Bu alt ölçüte ait YÖKAK dereceli değerlendirme anahtarına göre biriminizin olgunluk düzeyi (lütfen ilgili kutucuğa X işareti koyunuz):

|       |   |   |   |
|-------|---|---|---|
| C.1.1 | 1 | Birimde araştırma süreçlerinin yönetimi ve organizasyonel yapısına ilişkin bir planlama bulunmamaktadır.  |   |
|       | 2 | Birimin araştırma süreçlerinin yönetimi ve organizasyonel yapısına ilişkin yönlendirme ve motive etme gibi hususları dikkate alan planlamaları bulunmaktadır. |   |
|       | 3 | Araştırma süreçlerinin yönetimi ve organizasyonel yapısı kurumsal tercihler yönünde uygulanmaktadır.  |   |
|       | 4 | Birimde araştırma süreçlerinin yönetim ve organizasyonel yapısının işlerliği ile ilişkili sonuçlar izlenmekte ve önlemler alınmaktadır.                       | X |
|       | 5 | İçselleştirilmiş, sistematik, sürdürülebilir ve örnek gösterilebilir uygulamalar bulunmaktadır.   |   |

**Kanıt ve URL Listesi (Kanıt olarak sunulacak belge adı veya linkini listeleyiniz)**

1.

**C.1.2. İç ve dış kaynaklar**

**1. Birimin araştırma kaynaklarının uyumu ve yeterliliği**

Birimin araştırma kaynaklarının uyumu ve yeterliliği Anabilim Dalları raporlarında belirtilmiştir.

**2. Üniversite içi kaynakların durumu**

Lisansüstü ve doktora öğrencileri için tez destekleri BAP tarafından tez projeleri ile sağlanmaktadır.

**3. Üniversite dışı kaynaklara yönelme konusunda yapılan uygulamalar**

Üniversitede bilimsel projelere destek amaçlı TÜBİTAK projeleri ve Avrupa Birliği Projeleri verilebilir.

Bu alt ölçüte ait YÖKAK dereceli değerlendirme anahtarına göre biriminizin olgunluk düzeyi (lütfen ilgili kutucuğa X işareti koyunuz):

|       |   |   |   |
|-------|---|---|---|
| C.1.2 | 1 | Birimin araştırma ve geliştirme faaliyetlerini sürdürebilmesi için yeterli kaynağı bulunmamaktadır.   |   |
|       | 2 | Birimin araştırma ve geliştirme faaliyetlerini sürdürebilmek için uygun nitelik ve nicelikte fiziki, teknik ve mali kaynakların oluşturulmasına yönelik planları bulunmaktadır. | X |
|       | 3 | Birim araştırma ve geliştirme kaynaklarını araştırma stratejisi ve birimler arası dengeyi gözeterek yönetmektedir.  |   |
|       | 4 | Birimde araştırma kaynaklarının yeterliliği ve çeşitliliği izlenmekte ve iyileştirilmektedir.   |   |
|       | 5 | İçselleştirilmiş, sistematik, sürdürülebilir ve örnek gösterilebilir uygulamalar bulunmaktadır.   |   |

**Kanıt ve URL Listesi (Kanıt olarak sunulacak belge adı veya linkini listeleyiniz)**

1.

**C.1.3. Doktora programları ve doktora sonrası imkânlar**

**1. Doktora programı**

Doktora programları Anabilim Dalları tarafından yürütülmektedir.

**2. Birimin doktora sonrası imkanları**

Doktora sonrası imkanlar Anabilim Dalları tarafından belirlenmektedir.

Bu alt ölçüte ait YÖKAK dereceli değerlendirme anahtarına göre biriminizin olgunluk düzeyi (lütfen ilgili kutucuğa X işareti koyunuz):

|       |   |   |   |
|-------|---|---|---|
| C.1.3 | 1 | Birimin doktora programı ve doktora sonrası imkanları bulunmamaktadır.  |   |
|       | 2 | Birimin araştırma politikası, hedefleri ve stratejileri ile uyumlu doktora programı ve doktora sonrası imkanlarına ilişkin planlamalar bulunmaktadır. |   |
|       | 3 | Birimde araştırma politikası, hedefleri ve stratejileri ile uyumlu ve destekleyen doktora programları ve doktora sonrası imkanlar yürütülmektedir.    | X |
|       | 4 | Birimde doktora programları ve doktora sonrası imkanlarının çıktıları düzenli olarak izlenmekte ve iyileştirilmektedir.                               |   |

|  |   |   |  |
|--|---|---|--|
|  | 5 | İçselleştirilmiş, sistematik, sürdürülebilir ve örnek gösterilebilir uygulamalar bulunmaktadır. |  |
|--|---|---|--|

**Kanıt ve URL Listesi (Kanıt olarak sunulacak belge adı veya linkini listeleyiniz)**

1.

**C.2. Araştırma Yetkinliği, İş Birlikleri ve Destekler**

**C.2.1. Araştırma yetkinlikleri ve gelişimi**

**1. Araştırmacıların yetkinliği**

Araştırmacıların yetkinliği Anabilim Dalı raporlarından belirlenebilir.

Bu alt ölçüte ait YÖKAK dereceli değerlendirme anahtarına göre biriminizin olgunluk düzeyi (lütfen ilgili kutucuğa X işareti koyunuz):

|       |   |  |   |
|-------|---|--|---|
| C.2.1 | 1 | Birimde, öğretim elemanlarının araştırma yetkinliğinin geliştirilmesine yönelik mekanizmalar bulunmamaktadır.  |   |
|       | 2 | Birimde, öğretim elemanlarının araştırma yetkinliğinin geliştirilmesine yönelik planlar bulunmaktadır.   | X |
|       | 3 | Birimin genelinde öğretim elemanlarının araştırma yetkinliğinin geliştirilmesine yönelik uygulamalar yürütülmektedir.  |   |
|       | 4 | Birimde, öğretim elemanlarının araştırma yetkinliğinin geliştirilmesine yönelik uygulamalar izlenmekte ve izleme sonuçları öğretim elemanları ile değerlendirilerek önlemler alınmaktadır. |   |
|       | 5 | İçselleştirilmiş, sistematik, sürdürülebilir ve örnek gösterilebilir uygulamalar bulunmaktadır.  |   |

**Kanıt ve URL Listesi (Kanıt olarak sunulacak belge adı veya linkini listeleyiniz)**

1.

**C.2.2. Ulusal ve uluslararası ortak programlar ve ortak araştırma birimleri**

**1. Çoklu araştırma faaliyetleri**

Kurumlar arası iş birlikleri, disiplinler arası ve ortak girişimler Anabilim Dallarından desteklenmektedir.

Bu alt ölçüte ait YÖKAK dereceli değerlendirme anahtarına göre biriminizin olgunluk düzeyi (lütfen ilgili kutucuğa X işareti koyunuz):

|       |   |   |   |
|-------|---|---|---|
| C.2.2 | 1 | Birimde ulusal ve uluslararası düzeyde ortak programlar ve ortak araştırma birimleri oluşturma yönünde mekanizmalar bulunmamaktadır.  |   |
|       | 2 | Birimde ulusal ve uluslararası düzeyde ortak programlar ve ortak araştırma birimleri ile araştırma ağlarına katılım ve iş birlikleri kurma gibi çoklu araştırma faaliyetlerine yönelik planlamalar ve mekanizmalar bulunmaktadır. |   |
|       | 3 | Birimde ulusal ve uluslararası düzeyde ortak programlar ve ortak araştırma faaliyetleri yürütülmektedir.  |   |
|       | 4 | Birimde ulusal ve uluslararası düzeyde kurum içi ve kurumlar arası ortak programlar ve ortak araştırma faaliyetleri izlenmekte ve ilgili paydaşlarla değerlendirilerek iyileştirilmektedir.                                       | X |
|       | 5 | İçselleştirilmiş, sistematik, sürdürülebilir ve örnek gösterilebilir uygulamalar bulunmaktadır.   |   |

**Kanıt ve URL Listesi (Kanıt olarak sunulacak belge adı veya linkini listeleyiniz)**

1.

**C.3. Araştırma Performansı**

**C.3.1. Araştırma performansının izlenmesi ve değerlendirilmesi**

**1. Birimin araştırma faaliyetlerinin izlenme ve değerlendirilme mekanizmaları**

Araştırma ve geliştirme faaliyetlerinin izlenmesi Anabilim Dallarının raporlarında bulunmaktadır.

Bu alt ölçüte ait YÖKAK dereceli değerlendirme anahtarına göre biriminizin olgunluk düzeyi (lütfen ilgili kutucuğa X işareti koyunuz):

|       |   |   |  |
|-------|---|---|--|
| C.3.1 | 1 | Birimde araştırma performansının izlenmesine ve değerlendirmesine yönelik mekanizmalar bulunmamaktadır. |  |
|-------|---|---|--|

|   |   |   |
|---|---|---|
| 2 | Birimde araştırma performansının izlenmesine ve değerlendirmesine yönelik ilke, kural ve göstergeler bulunmaktadır. |   |
| 3 | Araştırma performansını izlemek ve değerlendirmek üzere oluşturulan mekanizmalar kullanılmaktadır.                  | X |
| 4 | Birimde araştırma performansı izlenmekte ve ilgili paydaşlarla değerlendirilerek iyileştirilmektedir.               |   |
| 5 | İçselleştirilmiş, sistematik, sürdürülebilir ve örnek gösterilebilir uygulamalar bulunmaktadır.                     |   |

**Kanıt ve URL Listesi (Kanıt olarak sunulacak belge adı veya linkini listeleyiniz)**

1.

### C.3.2. Öğretim elemanı/araştırmacı performansının değerlendirilmesi

#### 1. Araştırmacının araştırma faaliyetlerini paylaşması

YÖK Akademik Sistemimde güncellenmesi ile araştırma faaliyetleri paylaşılmaktadır. Ayrıca tez çalışmaları ulusal tez merkezinde paylaşılarak bilgiler sunulmaktadır.

#### 2. Araştırmacının performansını değerlendirmede kullanılan mekanizmalar

Enstitümüzde araştırmacının performansını değerlendirmede kullanılan mekanizmalar yoktur.

#### 3. Araştırmacının performansının sürdürülebilirliği

Bu alt ölçüte ait YÖKAK dereceli değerlendirme anahtarına göre biriminizin olgunluk düzeyi (lütfen ilgili kutucuğa X işareti koyunuz):

|       |   |   |   |
|-------|---|---|---|
| C.3.2 | 1 | Birimde öğretim elemanlarının araştırma performansının izlenmesine ve değerlendirmesine yönelik mekanizmalar bulunmamaktadır.             | X |
|       | 2 | Birimde öğretim elemanlarının araştırma performansının izlenmesine ve değerlendirmesine yönelik ilke, kural ve göstergeler bulunmaktadır. |   |
|       | 3 | Öğretim elemanlarının araştırma geliştirme performansını izlemek ve değerlendirmek üzere oluşturulan mekanizmalar kullanılmaktadır.       |   |
|       | 4 | Öğretim elemanlarının araştırma geliştirme performansı izlenmekte ve öğretim elemanları ile değerlendirilerek iyileştirilmektedir.        |   |
|       | 5 | İçselleştirilmiş, sistematik, sürdürülebilir ve örnek gösterilebilir uygulamalar bulunmaktadır.   |   |

**Kanıt ve URL Listesi (Kanıt olarak sunulacak belge adı veya linkini listeleyiniz)**

1.

## D. TOPLUMSAL KATKI

### D.1. Toplumsal Katkı Süreçlerinin Yönetimi ve Toplumsal Katkı Kaynakları

#### D.1.1. Toplumsal katkı süreçlerinin yönetimi

##### 1. Toplumsal katkı süreçlerinin yönetimi ve organizasyonel yapısı

Toplumsal katkı olarak Enstitümüzde en etkin süreç KAMU-ÜNİVERSİTE-SANAYİ İŞBİRLİĞİ programıdır. 2025 yılı içinde aktif şekilde işletilmiştir. Bu kapsamda 86 yüksek lisans ve 8 doktora öğrencisi öğrenimine devam etmektedir.

Bu alt ölçüte ait YÖKAK dereceli değerlendirme anahtarına göre biriminizin olgunluk düzeyi (lütfen ilgili kutucuğa X işareti koyunuz):

|       |   |  |   |
|-------|---|--|---|
| D.1.1 | 1 | Birimde toplumsal katkı süreçlerinin yönetimi ve organizasyonel yapısına ilişkin bir planlama bulunmamaktadır.                                 |   |
|       | 2 | Birimin toplumsal katkı süreçlerinin yönetimi ve organizasyonel yapısına ilişkin planlamaları bulunmaktadır.                                   |   |
|       | 3 | Toplumsal katkı süreçlerinin yönetimi ve organizasyonel yapısı kurumsal tercihler yönünde uygulanmaktadır.                                     |   |
|       | 4 | Birimde toplumsal katkı süreçlerinin yönetimi ve organizasyonel yapısının işlerliği ile ilişkili sonuçlar izlenmekte ve önlemler alınmaktadır. |   |
|       | 5 | İçselleştirilmiş, sistematik, sürdürülebilir ve örnek gösterilebilir uygulamalar bulunmaktadır.  | X |

*Kanıt ve URL Listesi (Kanıt olarak sunulacak belge adı veya linkini listeleyiniz)*

#### D.1.2. Kaynaklar

##### 1. Kaynaklar

Enstitümüzün mevzuatı gereği herhangi bir mali kaynağı bulunmamaktadır.

Bu alt ölçüte ait YÖKAK dereceli değerlendirme anahtarına göre biriminizin olgunluk düzeyi (lütfen ilgili kutucuğa X işareti koyunuz):

|       |   |   |   |
|-------|---|---|---|
| D.1.2 | 1 | Birimin toplumsal katkı faaliyetlerini sürdürebilmesi için yeterli kaynağı bulunmamaktadır.   | X |
|       | 2 | Birimin toplumsal katkı faaliyetlerini sürdürebilmek için uygun nitelik ve nicelikte fiziki, teknik ve mali kaynakların oluşturulmasına yönelik planları bulunmaktadır. |   |
|       | 3 | Birim toplumsal katkı kaynaklarını toplumsal katkı stratejisi ve birimler arası dengeyi gözeterek yönetmektedir.  |   |
|       | 4 | Birimde toplumsal katkı kaynaklarının yeterliliği ve çeşitliliği izlenmekte ve iyileştirilmektedir.   |   |
|       | 5 | İçselleştirilmiş, sistematik, sürdürülebilir ve örnek gösterilebilir uygulamalar bulunmaktadır.   |   |

*Kanıt ve URL Listesi (Kanıt olarak sunulacak belge adı veya linkini listeleyiniz)*

1.

### D.2. Toplumsal Katkı Performansı

#### D.2.1. Toplumsal katkı performansının izlenmesi ve değerlendirilmesi

##### 1. İzleme

Toplumsal katkı politikaları, stratejik amaçlar, hedefler ve performans göstergeleri kalite Kurulunun ilk toplantısında değerlendirilecektir.

Bu alt ölçüte ait YÖKAK dereceli değerlendirme anahtarına göre biriminizin olgunluk düzeyi (lütfen ilgili kutucuğa X işareti koyunuz):

|       |   |   |  |
|-------|---|---|--|
| D.2.1 | 1 | Birimde toplumsal katkı performansının izlenmesine ve değerlendirmesine yönelik mekanizmalar bulunmamaktadır. |  |
|-------|---|---|--|

|   |   |   |
|---|---|---|
| 2 | Birimde toplumsal katkı performansının izlenmesine ve deęerlendirmesine yönelik ilke, kural ve gstergeler bulunmaktadır. |   |
| 3 | Birimin toplumsal katkı performansını izlemek ve deęerlendirmek üzere oluřturulan mekanizmalar kullanılmaktadır.          | X |
| 4 | Birimde toplumsal katkı performansı izlenmekte ve ilgili paydařlarla deęerlendirilerek iyileřtirilmektedir.               |   |
| 5 | İselleřtirilmiř, sistematik, srdrlebilir ve rnek gsterilebilir uygulamalar bulunmaktadır.                           |   |

*Kanıt ve URL Listesi (Kanıt olarak sunulacak belge adı veya linkini listeleyiniz)*

1.