



BİRİM İÇ DEĞERLENDİRME RAPORU

TBMYO

GIDA İŞLEME BÖLÜMÜ

Birim Kodu : GDMY

Birim No:5.04

31.12.2025

A. LİDERLİK, YÖNETİM ve KALİTE

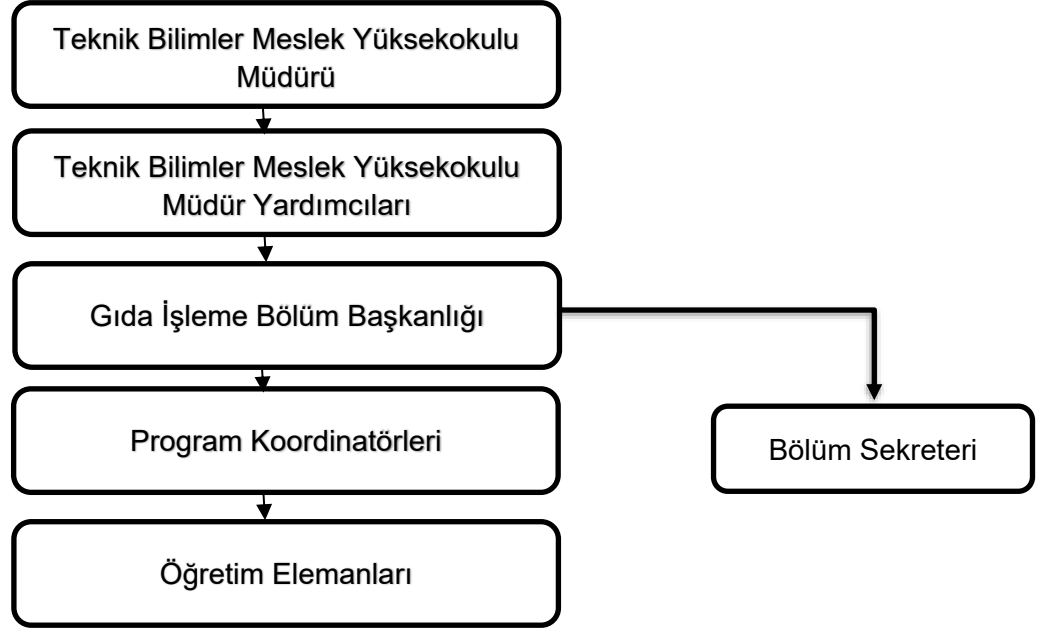
A.1. Liderlik ve Kalite

A.1.1. Yönetim modeli ve idari yapı

1. Birimin yönetim modeli ve idari yapısı

Bölümümüzün, stratejik hedeflerine ulaşmayı nitelik ve nicelik olarak güvence altına alan yönetsel ve idari bir yapılanması mevcuttur. Yönetim modeli ve organizasyonel yapılanma birim ve alanların genelini kapsayacak şekilde faaliyet göstermektedir.

Yükseköğretim kurumunun organizasyonu ile rektörlük, fakülte, bölüm ve varsa diğer alt birimlerin kendi içlerindeki ve aralarındaki tüm karar alma süreçleri, program çıktılarının gerçekleştirilmesini ve eğitim amaçlarına ulaşılmasını destekleyecek şekilde düzenlenmiştir.



A.1.1	1	Birimin misyonu ile uyumlu ve stratejik hedeflerini gerçekleştirmeyi sağlayacak bir yönetim modeli ve organizasyonel yapılanması bulunmamaktadır.	
	2	Birimin misyon ve stratejik hedeflerine ulaşmasını güvence altına alan ve süreçleriyle uyumlu yönetim modeli ve idari yapılanması belirlenmiştir.	
	3	Birimin yönetim modeli ve organizasyonel yapılanması birim ve alanların genelini kapsayacak şekilde faaliyet göstermektedir.	X
	4	Birimin yönetim ve organizasyonel yapılanmasına ilişkin uygulamaları izlenmekte ve iyileştirilmektedir.	
	5	İçselleştirilmiş, sistematik, sürdürülebilir ve örnek gösterilebilir uygulamalar bulunmaktadır.	

Kanıt ve URL Listesi (Kanıt olarak sunulacak belge adı veya linkini listeleyiniz)

1. Bölümün Organizasyon Şeması

A.1.2. Liderlik

1. Liderlik ve kalite güvencesi yaklaşımı

Kurumun geneline yayılmış, kalite güvencesi kültürünün gelişimini destekleyen liderlik uygulamaları bulunmaktadır. Üniversitemizde ayrıca tüm personelin profesyonel kişisel gelişim, mesleki gelişim, vb. eğitimlerle yöneticilerin, liderlik yanında diğer yönetsel yetkinliklerinin de geliştirilmesine yönelik çalışmalar yapılmaktadır.

2. Liderlik süreçlerinin ve kalite kültürünün içselleştirilme düzeyinin ölçülmesi

Her yıl kurum içi personel memnuniyet anketi Üniversitemiz tarafından çalışanlarına uygulanmaktadır.

A.1.2	1	Birimde kalite güvencesi sisteminin yönetilmesi ve kalite kültürünün içselleştirilmesini destekleyen etkin bir liderlik yaklaşımı bulunmamaktadır.	
	2	Birimde liderlerin kalite güvencesi sisteminin yönetimi ve kültürünün içselleştirilmesi konusunda	X

		sahipliği ve motivasyonu bulunmaktadır.		
	3	Birimde kalite güvencesi sistemi ve kültürünün gelişimini destekleyen etkin liderlik uygulamaları bulunmaktadır.		
	4	Liderlik uygulamaları ve bu uygulamaların kalite güvencesi sistemi ve kültürünün gelişimine katkısı izlenmekte ve bağlı iyileştirmeler gerçekleştirilmektedir.		
	5	İçselleştirilmiş, sistematik, sürdürülebilir ve örnek gösterilebilir uygulamalar bulunmaktadır.		

Kanıt ve URL Listesi (Kanıt olarak sunulacak belge adı veya linkini listeleyiniz)

1. <https://www.ktun.edu.tr/tr/Birim/Index/?brm=mJyrQwxN6ijZZAbuDUCbkw==>

A.1.3. Kurumsal dönüşüm kapasitesi

1. Birimin değişim yönetimi yaklaşımı

Yükseköğretim ekosistemi içerisindeki bölümümüze ait değişimleri, küresel eğilimleri, ulusal hedefleri ve paydaş beklentilerini dikkate alarak kurumun geleceğe hazır olmasını sağlayan çevik yönetim yetkinliği vardır. Geleceğe uyum için amaç, misyon ve hedefler doğrultusunda kurumu dönüştürmek üzere değişim yönetimi, kıyaslama, yenilik yönetimi gibi yaklaşımları kullanır ve kurumsal özgülüğü güçlendirir.

A.1.3	1	Birimde değişim yönetimi bulunmamaktadır.		
	2	Birimde değişim ihtiyacı belirlenmiştir.		
	3	Birimde değişim yönetimi yaklaşımı birimin geneline yayılmış ve bütüncül olarak yürütülmektedir.	X	
	4	Amaç, misyon ve hedefler doğrultusunda gerçekleştirilen değişim yönetimi uygulamaları izlenmekte ve önlemler alınmaktadır.		
	5	İçselleştirilmiş, sistematik, sürdürülebilir ve örnek gösterilebilir uygulamalar bulunmaktadır.		

Kanıt ve URL Listesi (Kanıt olarak sunulacak belge adı veya linkini listeleyiniz)

1. https://yokak.gov.tr/Common/Docs/KidrKlavuz1.4/Kidr_Surum_3.0.pdf

A.1.4. İç kalite güvencesi mekanizmaları

1. Birimin kalite güvence sistemi;

Bölüm içerisindeki Kalite Süreçleri Rektörlük Kalite Koordinatörlüğü'nün belirlemiş olduğu sistem üzerinden takip edilmekte ve eksiklikleri belirlenerek tamamlanması sağlanmaktadır.

2. Takvimsiz süreçler

Kalite koordinatörlüğü'nün belirlediği takvimli ve takvimsiz süreçler doğrultusunda devam etmektedir.

3. Kalite rehberi

Konya Teknik Üniversitesi Rektörlüğü Kalite Koordinatörlüğü'nün belirlemiş olduğu rehber dikkate alınarak çalışmalar yapılmaktadır.

A.1.4	1	Birimin tanımlanmış bir iç kalite güvencesi sistemi bulunmamaktadır.		
	2	Birimin iç kalite güvencesi süreç ve mekanizmaları tanımlanmıştır.		
	3	İç kalite güvencesi sistemi birimin geneline yayılmış, şeffaf ve bütüncül olarak yürütülmektedir.	X	
	4	İç kalite güvencesi sistemi mekanizmaları izlenmekte ve ilgili paydaşlarla birlikte iyileştirilmektedir.		
	5	İçselleştirilmiş, sistematik, sürdürülebilir ve örnek gösterilebilir uygulamalar bulunmaktadır.		

Kanıt ve URL Listesi (Kanıt olarak sunulacak belge adı veya linkini listeleyiniz)

1. https://www.ktun.edu.tr/tr/Birim/DuyuruDetay/ktUn_blrIm_kalite_ve_IC_deGerlendirme_rehberl_yay_2726

A.1.5. Kamuoyunu bilgilendirme ve hesap verebilirlik

1. Güncel veriler

Üniversitemizin tüm faaliyetleri ile ilgili güncel verileri, 5018 Sayılı "Kamu Mali Yönetimi ve Kontrol Kanunu" gereği yıllık İdare Faaliyet, Mali Durum Beklentileri, Kesin Hesap, Performans Programı, Yatırım Değerlendirme ve Kurum İç Değerlendirme Raporları, Üniversitemiz Strateji Geliştirme Daire Başkanlığı resmi internet sayfası üzerinden kamuoyuyla paylaşılmaktadır.

2. Hesap verebilirlik

Bölümümüz, kurumun tanımlı süreçleri doğrultusunda kamuoyunu bilgilendirme ve hesap verebilirlik mekanizmalarını bazı ilke, kural ve yöntemler kullanarak işletmektedir. Bölümümüzün, kamuoyunu bilgilendirme ve hesap verebilirlik mekanizmaları izlenmekte ve paydaş görüşleri doğrultusunda iyileştirilmektedir.

3. Verimlilik

Üniversitemizde ayrıca tüm personelin profesyonel kişisel gelişim, mesleki gelişim vb. eğitimlerle yöneticilerin, liderlik yanında diğer yönetsel yetkinliklerinin de geliştirilmesine yönelik çalışmalar yapılmaktadır. Bu kapsamda birimler ile düzenli toplantılar yapılmaktadır. Konya Teknik Üniversitesi; hesap verme sorumluluğu çerçevesinde yapmış olduğu faaliyetlerin sonuçlarını "İdare Faaliyet Raporu" olarak her yıl kamuoyuna açıklamaktadır.

4. Geri bildirim

Rektörlüğümüze bağlı olarak belirli aralıklarla verilen eğitim ve ilerlenen süreçler hakkında anket çalışmaları düzenlenerek geri bildirimler sağlanmaktadır. Bu anket çalışmaları hem öğrencilere hem de çalışan personele uygulanarak dönüşler sağlanmaktadır.

A.1.5	1	Birimde kamuoyunu bilgilendirmek ve hesap verebilirliği gerçekleştirmek üzere mekanizmalar bulunmamaktadır.	
	2	Birimde şeffaflık ve hesap verebilirlik ilkeleri doğrultusunda kamuoyunu bilgilendirmek üzere tanımlı süreçler bulunmaktadır.	X
	3	Birim tanımlı süreçleri doğrultusunda kamuoyunu bilgilendirme ve hesap verebilirlik mekanizmalarını işletmektedir.	
	4	Birimin kamuoyunu bilgilendirme ve hesap verebilirlik mekanizmaları izlenmekte ve paydaş görüşleri doğrultusunda iyileştirilmektedir.	
	5	İçselleştirilmiş, sistematik, sürdürülebilir ve örnek gösterilebilir uygulamalar bulunmaktadır.	

Kanıt Listesi (Kanıt olarak sunulacak belge adı veya linkini listeleyiniz)

1. <https://www.ktun.edu.tr/tr/Birim/Duyurular/?brm=yOe1Bn3ktolovksosZoJrQ==>

A.2. Misyon ve Stratejik Amaçlar

A.2.1. Misyon, vizyon ve politikalar

1. Birimin kurumsal tarihçesi

Teknik Bilimler Meslek Yüksek Okulu; ilk olarak, 1978 yılında 1739 sayılı kanun ile Milli Eğitim Bakanlığı'na bağlı Yabancı Diller ve Meslek Yüksekokulu adı altında kurulmuştur. 1980 yılında Elektronik, Harita, İnşaat ve Makine Resim programlarıyla eğitime başlamıştır. Konya Meslek Yüksekokulu'nun YÖK/Dünya Bankası Meslek Yüksekokulları Endüstriyel Eğitim Projesine alınması ve pilot okullardan biri olması sonucu program sayısı hızla artmış, 1987-1988 Eğitim-Öğretim yılında 14 olan bu sayı 1988-1989 Eğitim-Öğretim Yılında 17'yi bulmuştur. Son olarak, Yüksekokul, 18.05.2018 tarih ve 7141 sayılı kanunla Konya Teknik Üniversitesi çatısı altında eğitim-öğretim faaliyetlerini sürdürmektedir. Gıda İşleme Bölümü ikinci öğretim programlarımız 2022-2023 Eğitim-Öğretim yılında kapatılmış olup normal öğretim devam etmektedir.

2. Birime ilişkin bilgiler

Teknik Bilimler Meslek Yüksekokulu Gıda İşleme Bölümü Gıda Teknolojisi Programı Öğrenci ve Öğretim Elemanı Sayıları

Sıra No	Program Adı	Öğrenci Sayısı	Öğretim Elemanı Sayısı
1	Gıda Teknolojisi	148	4

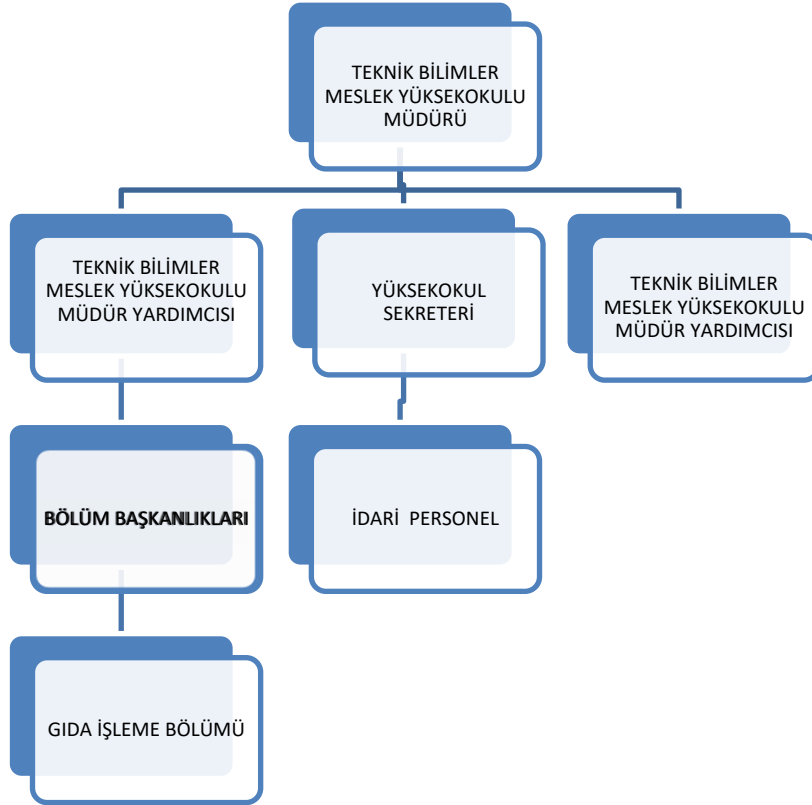
3. Mevzuat analizi

Genel ve özel mevzuatlar (Kanunlar, Yönetmelikler ve Yönergeler) üniversitemizin ana sayfasında mevcuttur.

4. Paydaşlar

Paydaş Adı	İç Paydaş/ Dış Paydaş
Kalite Birim Temsilcileri	İç Paydaş
KTÜN Kalite Koordinatörlüğü	Dış Paydaş
Serdar Aydemir, Enka Süt ve Gıda Mam.San. ve Tic. A.Ş	Dış Paydaş
Yüksel Kan, Fitosan-Arge Danışmanlık İlaç Gıda Eğitim Tic. Ltd. Şti.	Dış Paydaş
Mehmet Çağlak, Çağlak Tereyağları ve Gıda Mad. San. Ve Tic.	Dış Paydaş

5. Birim iç analizi



6. Birim GZFT analizi

Tablo A6.1 GZFT Listesi

Sıra No	İç Çevre		Dış Çevre	
	Güçlü yönler	Zayıf yönler	Fırsatlar	Tehditler
1	Tecrübeli, dinamik ve tecrübe sahibi bir akademik kadroya sahip olunması	Konya Teknik Üniversitesi'nin olası bir yer değişikliği nedeniyle, fiziki altyapının tekrardan oluşturulmaya çalışılmasındaki yaşanacak maddi kayıp	Gıda sektörünün Konya'da büyük bir hacme sahip olması	Gıda İşleme bölümü mezun sayısının yeterli olmasına rağmen, gıda ilgili alanda başka alan mezunlarının çalışması
2	Akademik personelin, öğrencilere bilgi aktarımında yeterli formasyona sahip olması	Bölüme ait laboratuvar cihazlarının ve malzemelerin yetersiz kalması	Gıda Sektörünün oldukça geniş olmasından dolayı üretim, kalite kontrol ve hizmet sektörü gibi birçok gıda alanında çalışabilecek birikime sahip olması	Gıda mezunları doğru konumlandırılmadığı için maaşlarının istenilen düzeyde olmaması
3	Bölüm içerisindeki personelin uyumlu bir şekilde çalışması	Uluslararası bilimsel çalışmalar için akademik personele yeterli ekonomik desteğin sağlanmaması	Mezunların yeterli donanımına sahip olması nedeniyle, çalıştıkları iş yerlerinde gösterdikleri başarının, öğrenciler için önemli bir referans oluşturması	Bölümü tercih eden öğrencilerin puanlarının düşmesi
4	Bölümde öğrencilerin gıda, ziraat, beslenme ve kimya alanlarında lisans eğitimine geçebilme donanımına sahip olmaları	Sektörde staj sürelerinin az olması	Ülkemizde gıda sektörünün çok sayıda çalışma alanına sahip olması	Öğrencilerin, gelecek kaygısı ve alanlarındaki verecekleri emeğin karşılığını alamama korkusunun olması
5	Bölümün bağlı olduğu meslek yüksekokulunun şehir merkezinde bulunması	Meslek yüksekokulu içinde yeterli kütüphanenin olmaması	Çalışma alanı geniş olduğu için kendi işini kurabilme	Kamu kadrolarında ilgili alanda gıda mezun talep önceliğinin azalması
6	Akademik kadronun, konuları hakkında nitelikli akademik yayın ve eser üretme kapasitesine sahip olması			
7	Örgün eğitimin, gerekli görüldüğü takdirde uzaktan eğitim ile desteklenebiliyor olması			
8	Bölümün bağlı olduğu meslek yüksekokulunun şehir merkezinde bulunması, sanayi ve fabrikalara ulaşılabilir olması			

Tablo A6.2 GZFT Stratejileri

	Güçlü yönler	Zayıf yönler
Fırsatlar	Gıda bölümünün sahip olduğu kaliteli akademik kadro ile öğrencilerin bilgi ve birikimlerinin artırılarak sektördeki rekabet ortamında öncü olmak	Gıda üretim uygulamalarını öğrencilere yeterli düzeyde sunamamak
	Bölümün köklü kurumsal yapısını, günümüz şartlarını da dikkate alarak daha iyi duruma getirmek	Gıda sektöründe, bu alanla ilgili olmayan yetersiz bilgiye sahip ve ucuz ücrete çalışan kişilerin engellenememesi
	Sektörde çalışan mezunlarla öğrenciler arasındaki irtibatı sağlayarak kurumsal devamlılığı sağlamak	Teorik derslerin pratik bilgilerle desteklenerek öğrencilerin sektörel sürece daha iyi hazırlanması
	Öğrencilerin stajlarını ciddi bir şekilde takip ederek kaliteli yapmalarını sağlayarak, okulda verilemeyen pratik bilgilerin öğretilmesini sağlamak	
	Güçlü akademik kadro ile öğrencileri iş hayatına uygun eğitim vererek iyi hazırlamak	Staj sürelerinin yetersizliği
Tehditler	Mezunlarımızdan akademik kariyer yapmak isteyenlerin Lisans eğitimini tamamlayabilmesi	Mezunlarımızdan akademik kariyer yapmak isteyenlerin Konya Teknik Üniversitesi'nde Lisans eğitimini tamamlayamaması
	Benzer programlardan mezun olanların iş hayatında rakip olarak karşılıklarına çıkması	Gıda alanında yetersiz bilgiye sahip insanların da çalışması
	Öğrencilerin düşük ücret karşılığında çalışmaya talep göstermemeleri	Mezunlarla iletişimin zayıflığı

7. Misyon ve vizyon

Mesleki etik ve deontoloji bilincine sahip, sosyal sorumluluklarının farkında, halk sağlığını gözeten, yenilikçi ve nitelikli teknik elemanlar yetiştirerek gıda biliminin, gıda teknolojisinin ve gıda güvenliğinin gelişmesine katkıda bulunmaktadır.

Öğrencilerine sürekli gelişim anlayışıyla eğitim veren, birikimini toplumun yararına sunan, sektörün değişen gereksinimlerini algılayan ve karşılayan, evrensel düzeyde kaliteli, bilimsel araştırmalarla topluma öncülük eden, seçkin ve alanında paydaş bir bölüm olmaktadır.

8. Politikaların belirlenmesi

- Kalite kavramlarına ve üretim süreçlerine hakim olma
- Karmaşık sistemlerde karşılaşılan problemlerin çözümünde uygun çözüm yöntemlerini uygulayabilme
- Güncel yönetim sistemlerine hakim olma ve sistemlerin gerektirdiği dökümantasyonları hazırlayabilme
- Üretim koşullarında gereken ölçüm aletlerini kullanabilme ve ölçüm yöntemlerini geliştirebilme
- Ekip çalışması gerçekleştirebilme ve liderlik
- Yeniliğe açık olma
- Sürekli kendini geliştirebilmek için yaşam boyu araştırma, öğrenme ve öğretme
- Sistemi değişen şartlara ve çevreye adapte edebilme ve yönetebilme yeteneklerini kazandırma politikalarını hedefler.

A.2.1	1	Birimde tanımlanmış misyon, vizyon ve politikalar bulunmamaktadır.	
	2	Birimin tanımlanmış ve birime özgü misyon, vizyon ve politikaları bulunmaktadır.	
	3	Birimin genelinde misyon, vizyon ve politikalarla uyumlu uygulamalar bulunmaktadır.	X
	4	Misyon, vizyon ve politikalar doğrultusunda gerçekleştirilen uygulamalar izlenmekte ve paydaşlarla birlikte değerlendirilerek önlemler alınmaktadır.	
	5	İçselleştirilmiş, sistematik, sürdürülebilir ve örnek gösterilebilir uygulamalar bulunmaktadır.	

Kanıt ve URL Listesi (Kanıt olarak sunulacak belge adı veya linkini listeleyiniz)

1. https://www.ktun.edu.tr/Dosyalar/1057/files/KTUN_TBMYO_GDMY_Misyon%20ve%20Vizyon.pdf

A.2.2. Stratejik amaç ve hedefler

1. Amaç ve hedefler

Gıda teknolojisi alanında ilgili kavram, terminoloji ve gıda teknolojilerini öğrenmiş ve özümsemiş, bu sektörde ihtiyaç duyulan yeni sistemleri tanıma ve uygulama yeteneğine sahip, planlamada ve üretimde ortaya çıkacak sorunları çözebilecek, yeni yöntem ve modeller tasarlayabilecek yeteneklere sahip, sektörün ihtiyaçlarını hızlı bir şekilde karşılayabilecek yetkinlikte, işçi sağlığı ve iş güvenliği, kalite güvence, ürün ve sistem tasarımı, üretim planlama ve üretim sistemlerinde görev alabilecek nitelikte teknik elemanlar yetiştirmektedir.

A.2.2	1	Birimin stratejik planı bulunmamaktadır.	
	2	Birimin ilan edilmiş bir stratejik planı bulunmaktadır.	X
	3	Birimin bütünsel, benimsenmiş ve paydaşlarınca bilinen stratejik planı ve bu planıyla uyumlu uygulamaları vardır.	
	4	Birim uyguladığı stratejik planı izlemekte ve ilgili paydaşlarla birlikte değerlendirerek gelecek planlarına yansıtılmaktadır.	
	5	İçselleştirilmiş, sistematik, sürdürülebilir ve örnek gösterilebilir uygulamalar bulunmaktadır.	

Kanıt ve URL Listesi (Kanıt olarak sunulacak belge adı veya linkini listeleyiniz)

1. [https://www.ktun.edu.tr/Dosyalar/1057/files/KTUN_TBMYO_GDMY_Ama%c3%a7%20Hedef%20Performans%20G%c3%b6stergeleri%20\(1\).pdf](https://www.ktun.edu.tr/Dosyalar/1057/files/KTUN_TBMYO_GDMY_Ama%c3%a7%20Hedef%20Performans%20G%c3%b6stergeleri%20(1).pdf)

A.2.3. Performans yönetimi

1. Performans göstergeleri

Bölümümüz akademik personelinin yapmış olduğu makale, bildiri ve projeler bölüm performansı olarak değerlendirilebilir.

2. Performans göstergelerinin görünürlüğü

Akademik personele ait web sayfalarında yer alan bilgilerden gerekli dökümanlar sağlanabilir.

A.2.3	1	Birimde performans yönetimi bulunmamaktadır.	
	2	Birimde performans göstergeleri ve performans yönetimi mekanizmaları tanımlanmıştır.	X
	3	Birimin performans yönetimi uygulamaları bulunmaktadır.	
	4	Birimde performans göstergelerinin işlerliği ve performans yönetimi mekanizmaları izlenmekte ve izleme sonuçlarına göre iyileştirmeler gerçekleştirilmektedir.	
	5	İçselleştirilmiş, sistematik, sürdürülebilir ve örnek gösterilebilir uygulamalar bulunmaktadır.	

Kanıt ve URL Listesi (Kanıt olarak sunulacak belge adı veya linkini listeleyiniz)

1. [https://www.ktun.edu.tr/Dosyalar/1057/files/KTUN_TBMYO_GDMY_Ama%c3%a7%20Hedef%20Performans%20G%c3%b6stergeleri%20\(1\).pdf](https://www.ktun.edu.tr/Dosyalar/1057/files/KTUN_TBMYO_GDMY_Ama%c3%a7%20Hedef%20Performans%20G%c3%b6stergeleri%20(1).pdf)

A.3. Yönetim Sistemleri

A.3.1. Bilgi yönetim sistemi

1. Verilerin toplanması ve analizi

Bilgi İşlem Daire Başkanlığımız 2020 yılı içerisinde personel oluşumunu büyük ölçüde tamamlamış ve Üniversitemizin ihtiyaç duyduğu program ve yazılım ihtiyaçlarının giderilmesine yönelik çalışmalara devam etmektedir. Bu kapsamda 2018 yılında ayrıldığımız S.Ü.'den devralmış olduğumuz Öğrenci Bilgi Sistem Otomasyonu, Enstitü Otomasyonu ve Ek Ders Otomasyonunun entegrasyonu tamamlanmıştır. Kurumsal web sayfamızın tasarımı, Online Başvuru Sistemi, Yemekhane Rezervasyon ve Kayıt Sistemi, YÖKSİS Bilgi Sistemi, SMS Yönetim Sistemi, Online İlişik Kesme Başvuru Sistemi, Erişim Yönetim Sistemi, Aday Web Sayfası, Kütüphane Web Sayfası ve SEM Web Sayfası yazılım çalışmaları tamamlamıştır.

Akademik İlan Takip Sistemi ve Bologna Bilgi Sistemi yazılım süreçleri devam etmektedir. Yürütülen faaliyetler ve süreçler ile ilgili geliştirilmiş olan otomasyon sistemlerindeki veriler, merkezi raporlama ara yüzü üzerinden sorumlu kullanıcılara sunulmaktadır. Hazırlanan otomasyon sistemleri Resmi Gazete 'de yayımlanan "Kişisel Verilerin İşlenmesinde Başta Özel Hayatın Gizliliği Olmak Üzere Kişilerin Temel Hak ve Özgürlüklerini Korumak ve Kişisel Verileri İşleyen Gerçek ve Tüzel Kişilerin Yükümlülükleri ile

Uyacakları Usul ve Esasları Düzenleyen Kanun” (Kişisel Verilerin Korunması Kanunu) kapsamına uyum çalışmaları yapılmıştır. Ağ altyapısı ve sunulan ağ hizmetleri kapsamında yeni teknolojik cihazların kullanımı, elverişli ölçüde sağlanmaya çalışılmaktadır.

Ayrıca, üniversitemizin Bilgi İşlem Dairesi Başkanlığı bünyesinde “TS ISO/IEC 27001 Bilgi Güvenliği Yönetim Sistemi” standartlarına uyum çalışmalarına başlanmıştır. Konya Teknik Üniversitesi barındırdığı teknolojik altyapı ile paydaşlarına elverişli teknolojik altyapı ve olanaklar sunmaktadır.

2. Bilgi yönetim sistemi

Üniversitemizde personel, öğrenci ve misafirlerinin kullanımına sunulan uygulamalarla, yeni teknolojilerin kullanılmaya özen gösterildiği, esnek, ölçeklenebilir, kararlı, güvenli ve servis odaklı olarak gerçekleştirildiği görülecektir. Bu anlayış çerçevesinde, oluşturulan web ve mobil uygulama geliştirme ekibi çalışmalarına devam etmekte, mevcut uygulamaları planlamalar dahilinde geliştirmektedir.

A.3.1	1	Birimde bilgi yönetim sistemi bulunmamaktadır.	
	2	Birimde kurumsal bilginin edinimi, saklanması, kullanılması, işlenmesi ve değerlendirilmesine destek olacak bilgi yönetim sistemleri oluşturulmuştur.	X
	3	Birim genelinde temel süreçleri (eğitim ve öğretim, araştırma ve geliştirme, toplumsal katkı, kalite güvencesi) destekleyen entegre bilgi yönetim sistemi işletilmektedir.	
	4	Birimde entegre bilgi yönetim sistemi izlenmekte ve iyileştirilmektedir.	
	5	İçselleştirilmiş, sistematik, sürdürülebilir ve örnek gösterilebilir uygulamalar bulunmaktadır.	

Kanıt ve URL Listesi (Kanıt olarak sunulacak belge adı veya linkini listeleyiniz)

1. <https://obis.ktun.edu.tr>
2. <https://ekders.ktun.edu.tr>
3. <https://lms.ktun.edu.tr>
4. <https://ebys.ktun.edu.tr>
5. <https://ilisikkesme.ktun.edu.tr>

A.3.2. İnsan kaynakları yönetimi

1. Personel kadrosu oluşturma

Bölümümüzde insan kaynakları yönetimi doğrultusunda uygulamalar tanımlı süreçlere uygun bir biçimde yürütülmektedir. Üniversitemizde insan kaynakları yönetimi Rektörlüğe bağlı Personel Daire Başkanlığı tarafından yerine getirilmektedir. Görevlendirmeler akademik hiyerarşiye göre yapılmaktadır.

2. Yetkinliklerinin artırılması

Birimlerde ve programlarda yetkili kurullar, derslerin yetkin öğretim elemanı tarafından yürütülmesini sağlamaktadır. Ders görevlendirmelerinde eğitim-öğretim kadrosunun yetkinlikleri (çalışma alanı/akademik uzmanlık alanı bilgisi vb.) ile ders içeriklerinin örtüşmesi, programlardaki ilgili kurulların kararıyla yürütülmektedir.

Eğitim ve öğretim faaliyetlerinin yürütülmesinde mevcut akademik kadro nitelik olarak yeterli olmakla birlikte, kadro iyileştirme ve artırma çalışmaları devam etmektedir. Eğitim-öğretim süreçlerinde yer alan akademik kadronun mesleki gelişimine yönelik çalışmaların kurumsallaştırılması ve öğrenci merkezli eğitim modeli konusundaki yetkinliklerinin artırılması hususunda gerekli çalışmalar yürütülmektedir. Aşağıda bu çalışmalara örnekler açıklanmıştır. Öğretim elemanları eğitim ve öğretim faaliyetlerini yürütmekle birlikte, uzmanlık alanlarıyla ilgili olarak akademik çalışmalarını da sürdürmektedir. Kurumun öğretim yetkinliğinin izlenmesi, değerlendirilmesi ve performansının geliştirilmesine yönelik çalışmalar planlanmaktadır.

Müfredattaki dersleri verme konusunda eksik olan akademik personel ihtiyacı, programlardaki kurullar tarafından belirlenmektedir. Bu ihtiyacın karşılanmasında öncelikle Üniversite bünyesindeki diğer programlardan, bulunmadığı takdirde Konya ve diğer şehirlerdeki üniversitelerde görev yapan öğretim üyelerinden davet edilmesi prensibi benimsenmiştir. Görevlendirme, ilgili birim yöneticisinin önerisi, talebin yapıldığı üniversitenin oluru ve Üniversite Yönetim Kurulu oluru ile gerçekleştirilmektedir.

3. Geri bildirim

Kurumda öğretim süreçlerine ilişkin olarak öğrencilerin geri bildirimlerinin (ders, dersin öğretim elemanı, program, öğrenci iş yükü vb.) alınmasına ilişkin ilke ve kurullar oluşturulmuştur.

A.3.2	1	Birimde insan kaynakları yönetimine ilişkin tanımlı süreçler bulunmamaktadır.	X
	2	Birimde stratejik hedefleriyle uyumlu insan kaynakları yönetimine ilişkin tanımlı süreçler bulunmaktadır.	
	3	Birimin genelinde insan kaynakları yönetimi doğrultusunda uygulamalar tanımlı süreçlere uygun bir biçimde yürütülmektedir.	
	4	Birimde insan kaynakları yönetimi uygulamaları izlenmekte ve ilgili iç paydaşlarla değerlendirilerek iyileştirilmektedir.	
	5	İçselleştirilmiş, sistematik, sürdürülebilir ve örnek gösterilebilir uygulamalar bulunmaktadır.	

Kanıt ve URL Listesi (Kanıt olarak sunulacak belge adı veya linkini listeleyiniz)

1.

A.3.3. Finansal yönetim

1. Kaynak yönetimi

Kurumun genelinde finansal kaynakların yönetime ilişkin uygulamalar tanımlı süreçlere uygun biçimde yürütülmektedir.

2. Kaynak yönetimine ilişkin süreçler

Bölümümüze ait finansal kaynak yönetimi Teknik Bilimler Meslek Yüksekokulu Müdürlüğü tarafından yapılmaktadır.

A.3.3	1	Birimde finansal kaynakların yönetimine ilişkin tanımlı süreçler bulunmamaktadır.	X
	2	Birimde finansal kaynakların yönetimine ilişkin olarak stratejik hedefler ile uyumlu tanımlı süreçler bulunmaktadır.	
	3	Birimin genelinde finansal kaynakların yönetime ilişkin uygulamalar tanımlı süreçlere uygun biçimde yürütülmektedir.	
	4	Birimde finansal kaynakların yönetim süreçleri izlenmekte ve iyileştirilmektedir.	
	5	İçselleştirilmiş, sistematik, sürdürülebilir ve örnek gösterilebilir uygulamalar bulunmaktadır.	

Kanıt ve URL Listesi (Kanıt olarak sunulacak belge adı veya linkini listeleyiniz)

1.

A.3.4. Süreç yönetimi

1. Süreçler ve alt süreçler

Mali kaynakların yönetimi, 5018 sayılı Kamu Mali Yönetimi ve Kontrol Kanunu ve bu kanuna dayanılarak hazırlanan mevzuat ve yönetmelikler doğrultusunda gerçekleştirilmektedir. Üniversitemiz, mali kaynakların yönetimini Strateji ve Bütçe Başkanlığı ile Hazine ve Maliye Bakanlığı'nın sağlamış olduğu merkezi yazılımlar aracılığıyla elektronik olarak izlenmektedir. Mali kaynakların optimum kullanımı hedeflenerek Rektörlüğe gelen satın alma talepleri değerlendirilmekte ve mümkün olduğunca toplu satın alma işlemleri gerçekleştirilmektedir. Taşınır ve taşınmaz kaynakların yönetimi, ilgili mevzuat ve yönetmelikler doğrultusunda yürütülmekte olup, harcama birimleri tarafından gönderilen Taşınır Yönetim Hesabı Cetvelleri doğrultusunda idarenin Taşınır Kesin Hesap ve Taşınır Kesin Hesap İcmal Cetvelleri hazırlanarak, Hazine ve Maliye Bakanlığı ile Sayıştay Başkanlığı'na gönderilmektedir. Ayrıca ilgili mevzuatı gereğince hazırlanan mali istatistikler ve raporlamalar, ilgili kamu kurum ve kuruluşlarına gönderilmekte; ayrıca kamuoyu ile paylaşılmaktadır.

Üniversitemizin finansal kaynaklarının yönetimi 2021-2025 Stratejik Planı ile uyum sağlamanın ötesinde 2020 yılında hazırlanmış olan bu plana temel teşkil etmiştir. Stratejik Plan hedef kartlarında performans göstergeleri hazırlanırken 2020 yılındaki mevcut durum referans değer olarak alınmıştır. Hedef kartlarında yer alan bu bilgiler aynı zamanda finansal kaynakların stratejik hedeflerle hem uyumlu kullanıldığının hem de bunun izlendiğinin göstergesi niteliğindedir.

A.3.4	1	Birimde eğitim ve öğretim, araştırma ve geliştirme, toplumsal katkı ve yönetim sistemine ilişkin süreçler tanımlanmamıştır.	X
	2	Birimde eğitim ve öğretim, araştırma ve geliştirme, toplumsal katkı ve yönetim sistemi süreç ve alt süreçleri tanımlanmıştır.	
	3	Birimde tanımlı süreçler yönetilmektedir.	
	4	Birimde süreç yönetimi mekanizmaları izlenmekte ve ilgili paydaşlarla değerlendirilerek iyileştirilmektedir.	
	5	İçselleştirilmiş, sistematik, sürdürülebilir ve örnek gösterilebilir uygulamalar bulunmaktadır.	

Kanıt ve URL Listesi (Kanıt olarak sunulacak belge adı veya linkini listeleyiniz)

1.

A.4. Paydaş Katılımı

A.4.1. İç ve dış paydaş katılımı

1. Paydaş geri bildirimleri
Dış paydaşlarımız olan dört ayrı firmaya anketler ulaştırılmış olup, anket sonuçları bölümümüze ulaşmıştır. Anket gönderdiğimiz firmalar aşağıda listelenmiştir.

Anket gönderilen firmalar	İç Paydaş/ Dış Paydaş
Serdar Aydemir, Enka Süt ve Gıda Mam.San. ve Tic. A.Ş	Dış Paydaş
Yüksel Kan, Fitosan-Arge Danışmanlık İlaç Gıda Eğitim Tic. Ltd. Şti.	Dış Paydaş
Mehmet Çağlak, Çağlak Tereyağları ve Gıda Mad. San. Ve Tic.	Dış Paydaş

Verilen cevaplara göre gerekli değerlendirmeler yapıлып, bölümümüz adına gerekli iyileştirmeler yapılacaktır.

A.4.1	1	Birimin iç kalite güvencesi sistemine paydaş katılımını sağlayacak mekanizmalar bulunmamaktadır.	
	2	Birimde kalite güvencesi, eğitim ve öğretim, araştırma ve geliştirme, toplumsal katkı, yönetim sistemi ve uluslararasılaşma süreçlerinin PUKÖ katmanlarına paydaş katılımını sağlamak için planlamalar bulunmaktadır.	X
	3	Tüm süreçlerdeki PUKÖ katmanlarına paydaş katılımını sağlamak üzere mekanizma bulunmaktadır.	
	4	Paydaş katılım mekanizmalarının işleyişi izlenmekte ve bağlı iyileştirmeler gerçekleştirilmektedir.	
	5	İçselleştirilmiş, sistematik, sürdürülebilir ve örnek gösterilebilir uygulamalar bulunmaktadır.	

Kanıt ve URL Listesi (Kanıt olarak sunulacak belge adı veya linkini listeleyiniz)

1. [https://www.ktun.edu.tr/Dosyalar/1057/files/Ek-A5%20G%c4%b1da%20\(1\).pdf](https://www.ktun.edu.tr/Dosyalar/1057/files/Ek-A5%20G%c4%b1da%20(1).pdf)

A.4.2. Öğrenci geri bildirimleri

1. Öğrenci geri bildirimleri
Öğrencilerimize yönelik geri bildirim anketleri Rektörlük Öğrenci İşleri ve Bilgi İşlem Daire Başkanlıkları tarafından ortaklaşa olarak yapılmaktadır.

A.4.2	1	Birimde öğrenci geri bildirimlerinin alınmasına yönelik mekanizmalar bulunmamaktadır.	
	2	Birimde öğretim süreçlerine ilişkin olarak öğrencilerin geri bildirimlerinin (ders, dersin öğretim elemanı, program, öğrenci işyükü* vb.) alınmasına ilişkin ilke ve kurallar oluşturulmuştur.	X
	3	Programların genelinde öğrenci geri bildirimleri (her yarıyıl ya da her akademik yıl sonunda) alınmaktadır.	
	4	Tüm programlarda öğrenci geri bildirimlerinin alınmasına ilişkin uygulamalar izlenmekte ve öğrenci katılımına dayalı biçimde iyileştirilmektedir. Geri bildirim sonuçları karar alma süreçlerine yansıtılmaktadır.	
	5	İçselleştirilmiş, sistematik, sürdürülebilir ve örnek gösterilebilir uygulamalar bulunmaktadır.	

Kanıt ve URL Listesi (Kanıt olarak sunulacak belge adı veya linkini listeleyiniz)

1. <https://obsogrenci.ktun.edu.tr/>

A.4.3. Mezun ilişkileri yönetimi

1. Mezun bilgileri
Bölümümüzün kuruluşundan bu yana (2002-2025) yılına kadar yaklaşık 1064 öğrenci mezun olmaya hak kazanmıştır.

2. Mezun anketleri

Mezun öğrencilerimizle ilgili herhangi bir anket çalışması yapılmamıştır.

A.4.3	1	Birimde mezun izleme sistemi bulunmamaktadır.	
	2	Programların amaç ve hedeflerine ulaşıp ulaşılmadığının irdelenmesi amacıyla bir mezun izleme sistemine ilişkin planlama bulunmaktadır.	X
	3	Birimdeki programların genelinde mezun izleme sistemi uygulamaları vardır.	
	4	Mezun izleme sistemi uygulamaları izlenmekte ve ihtiyaçlar doğrultusunda programlarda güncellemeler yapılmaktadır.	
	5	İçselleştirilmiş, sistematik, sürdürülebilir ve örnek gösterilebilir uygulamalar bulunmaktadır.	

Kanıt Listesi (Kanıt olarak sunulacak belge adı veya linkini listeleyiniz)

1. <https://mezun.ktun.edu.tr/>

2. [https://www.ktun.edu.tr/Dosyalar/1073/files/Mezun%20Say%c4%b1lar%c4%b1%20\(12\).pdf](https://www.ktun.edu.tr/Dosyalar/1073/files/Mezun%20Say%c4%b1lar%c4%b1%20(12).pdf)

A.5. Uluslararasılaşma

A.5.1. Uluslararasılaşma süreçlerinin yönetimi

1. Uluslararasılaşma süreçlerinin yönetimi ve organizasyonel yapısı

Üniversitemizin bütün programları uluslararası eğitim ve araştırma faaliyetlerine açıktır ve bu doğrultuda uluslararasılaşma politikası şöyle tanımlanmıştır:

- Mezunların aldığı eğitimin uluslararası tanınırlığını sağlama ve bunu belgelendirme.
- Eğitim-öğretim müfredatlarında periyodik değerlendirmeler ile uluslararası uyumu sağlayacak güncellemeleri yapma ve akredite bölüm sayısını artırma
- Tanınırlığı sağlayacak şekilde İngilizce web sayfası yayınlama
- Öğrenci ve öğretim elemanı hareketliliğini arttıracak şekilde değişim programlarına katılımı artırıcı çalışmalar yürütme
- Uluslararası proje desteği almayı özendirme ve sürdürülebilir olmasını sağlama
- Uluslararası iş birliklerini kolaylaştıracak mekanizmaları arttırma, etkinliklere ev sahipliği yapma
- Uluslararası paydaşların görüşlerine önem vererek politikaları düzenli olarak değerlendirme ve güncelleme
- Politikalar ise şunlardır. Değişim programları, Uluslararası öğrenci, Yabancı uyruklu akademik personel, Uluslararası araştırmacı, Uluslararası ağlar ve organizasyonlar, Müfredatın uluslararası yaklaşımlarla uyumu, Ortak diploma programları etkinlikleri vb. konuların hepsini kapsamaktadır.

Uluslararasılaşma politikaları arasında birim ve programların uluslararası tanınırlığa sahip kuruluşlar tarafından akredite edilmesini sağlamak yer almaktadır. Yeni kurulmakta olan kalite güvence sistemi bunun için yapılması gereken çalışmalarla uyumlu ve destekler nitelikte olacaktır. Böylece hem eğitim-öğretim programlarının hem de idari birimlerin akreditasyon çalışmalarını benimsemesi ve sürdürmesi kolaylaşacağından motivasyonun da artırılması hedeflenmektedir

Uluslararasılaşma politikalarının hayata geçirilmesinde önemli organizasyonel yapılardan biri olarak bilimsel ve kültürel konularda Üniversitemizin uluslararası ilişkilerini artırmak, geliştirmek, uluslararası platformlarda tanıtımını yapmak ve tanınırlığını artırmak, akademik ve idari personel ile öğrencilerin ulusal ve uluslararası bilimsel ve kültürel deneyimlerinin gelişmesi ve zenginleşmesine yardımcı olmak misyonu ile Dış İlişkiler Koordinatörlüğü kurulmuştur. Koordinatörlüğün bu doğrultudaki çalışmalarının yanı sıra bağlı dört ayrı birim olarak Erasmus+ Kurum Koordinatörlüğü, Farabi Değişim Programı Kurum Koordinatörlüğü, Mevlana Değişim Programı Kurum Koordinatörlüğü, Türk Devlet ve Akraba Toplulukları Burslu Öğrenciler Koordinatörlüğü kurulmuştur. Dış ilişkiler Koordinatörlüğü ve bağlı birimlerin her birinin çalışmaları, yetki, görev ve sorumlulukları ile organizasyon yapısı ilgili yönergede tanımlanmış ve üniversite web sayfasında, diğer mevzuat ile birlikte görünürlüğü ve erişilebilirliği sağlanmıştır.

Üniversitemizin uluslararasılaşma faaliyetleri arasında başka birimler de görev yapmaktadır. Önlisans ve Lisans Düzeyinde Yurt Dışından veya Yabancı Uyruklu Öğrenci Kabulü Koordinatörlüğü Konya Teknik Üniversitesine başvuran öğrencilerle ilgili kabul (seçim) işlemlerini Konya Teknik Üniversitesi Ön Lisans ve

Lisans Düzeyinde Yurt Dışından veya Yabancı Uyruklu Öğrenci Kabulü Yönergesi çerçevesinde yürütmektedir.

Üniversitenin uluslararasılaşma politikaları kurum genelinde tüm birimlerde yapılan faaliyetleri kapsamaktadır. Tüm bölüm ve programların farklı uluslararası çalışmalarının yanı sıra Üniversitemiz bünyesinde çoğu 2020 yılında kurulup çalışmalarını sürdüren uygulama-araştırma merkezlerinin tanımlanmış görev, yetki ve sorumlulukları arasında uluslararasılaşma politikaları ile uyumlu olanlar yer almaktadır.

Uluslararasılaşma politikası

Kurumun uluslararasılaşma uygulamaları; ilgili birimlere yayılmış ve benimsenmiş olup kalite politikasıyla uyumludur.

A.5.1	1	Birimin uluslararasılaşma süreçlerine ilişkin yönetsel ve organizasyonel yapılanması bulunmamaktadır.	
	2	Birimin uluslararasılaşma süreçlerinin yönetim ve organizasyonel yapısına ilişkin planlamalar bulunmamaktadır.	
	3	Birimde uluslararasılaşma süreçlerinin yönetimine ilişkin organizasyonel yapılanma tamamlanmış olup; şeffaf, kapsayıcı ve katılımcı biçimde işlemektedir.	X
	4	Uluslararasılaşma süreçlerinin yönetsel ve organizasyonel yapılanması izlenmekte ve iyileştirilmektedir.	
	5	İçselleştirilmiş, sistematik, sürdürülebilir ve örnek gösterilebilir uygulamalar bulunmaktadır.	

Kanıt ve URL Listesi (Kanıt olarak sunulacak belge adı veya linkini listeleyiniz)

1. <https://www.ktun.edu.tr/tr/Birim/Hakkimizda/?brm=jjzWfP/XQ2+/jpg+UjK4QQ==>

A.5.2. Uluslararasılaşma kaynakları

1. Uluslararasılaşmaya ayrılan kaynaklar

Dış İlişkiler Koordinatörlüğü'nde ihtiyaç duyulan mali destek Üniversite tarafından ihtiyaç durumuna göre karşılanmaktadır. Mevlana Değişim Programı ve Farabi Değişim Programı için değişim programlarından faydalanmaya hak kazananlar için ödenek YÖK tarafından programlarımız için açılan hesaba gönderilmektedir. Ofis ihtiyaçları üniversitemiz tarafından karşılanmaktadır. Türk Devlet ve Akraba Toplulukları Burslu Öğrenci Merkezi Koordinatörlüğümüzün etkinlik ve benzeri aktiviteler için mali ihtiyaçları yine üniversitemiz tarafından karşılanmaktadır. Erasmus+ Programında ise Ulusal Ajans tarafından Koordinatörlüğümüze hem hareketlilikler hem de program adına kurumsal masraflarımızın karşılanması için hibe gönderilmektedir.

Dış İlişkiler Kurum Koordinatörlüğü merkez ofisleri KTÜN Gelişim Yerleşkesi'nde bulunan Rektörlük binasında yer almaktadır. Bağlı birimlerle birlikte toplamda 66 m² ofislerde 5 kişilik ekip görev yapmaktadır. Ofislerin tefrişleri üniversite kaynaklarından sağlanmaktadır. Rektörlüğe bağlı kurulan Dış İlişkiler Kurum Koordinatörlüğü Dış İlişkiler Koordinatörü'nün sorumluluğunda, üniversitenin uluslararası ilişkileri dahil, tüm dış faaliyetlerini yürüten birimdir. Dış İlişkiler Kurum Koordinatörü Rektör tarafından görevlendirilir. Koordinatör yardımcısı ve Dış İlişkiler Kurum Koordinatörlüğü Kurulu ile koordinatörlük yönetimi sağlanır. Koordinatörlük faaliyetlerini sürdürmek üzere Rektörlük kadrosunda dört öğretim görevlisi görev yapmaktadır.

Dış İlişkiler Koordinatörlüğünün bünyesinde Erasmus+ Kurum Koordinatörlüğü, Farabi Değişim Programı Koordinatörlüğü, Mevlana Değişim Programı Koordinatörlüğü, Türk Devlet ve Akraba Toplulukları Burslu Öğrenci Merkezi Koordinatörlüğü alt birimleri bulunmaktadır. Bu alt birimlerin her biri Fakülte, Meslek Yüksekokulu ve Enstitü bünyesinde Birim Koordinatörleri tarafından temsil edilir.

A.5.2	1	Birimin uluslararasılaşma faaliyetlerini sürdürebilmesi için yeterli kaynak bulunmamaktadır.	X
	2	Birimin uluslararasılaşma faaliyetlerini sürdürebilmek için uygun nitelik ve nicelikte fiziki, teknik ve mali kaynakların oluşturulmasına yönelik planları bulunmaktadır.	
	3	Birimin uluslararasılaşma kaynakları birimler arası denge gözetilerek yönetilmektedir.	
	4	Birimde uluslararasılaşma kaynaklarının dağılımı izlenmekte ve iyileştirilmektedir.	
	5	İçselleştirilmiş, sistematik, sürdürülebilir ve örnek gösterilebilir uygulamalar bulunmaktadır.	

Kanıt ve URL Listesi (Kanıt olarak sunulacak belge adı veya linkini listeleyiniz)

- 1.

A.5.3. Uluslararasılaşma performansı

1.Uluslararasılaşma performansı göstergeleri

Üniversitemiz 'Eğitim ve öğretim faaliyetlerini ulusal ve uluslararası standartlarda gerçekleştirmek' Stratejik Amacı kapsamında Eğitim ve öğretimde uluslararasılaşma faaliyetlerinin artırılması hedefinin takibi için sorumlu birim Dış İlişkiler Koordinatörlüğü olup bu hedefe ulaşmak için beş performans göstergesi:

- Ön lisans ve Lisans öğretiminde yabancı uyruklu öğrenci sayısının toplam öğrenci sayısına oranı (%)
- Lisansüstü öğretiminde yabancı uyruklu öğrenci sayısının toplam öğrenci sayısına oranı (%)
- Uluslararası değişim programları kapsamında giden öğrenci sayısı
- Uluslararası değişim programları kapsamında gelen öğrenci sayısı
- Uluslararası değişim programları kapsamında gelen ve giden öğretim elemanı sayısı olarak belirlenmiştir

Ayrıca stratejik planda, Ulusal ve uluslararası görünürlüğümüzün artırılması hedefi için:

- Üniversitede düzenlenen uluslararası etkinliklerin sayısı
- Akademik personelin yurt dışındaki uluslararası etkinliklere katılım sayısı

Bilimsel araştırma projelerini artırmak hedefi için:

- Uluslararası kaynaklardan araştırma projeleri için elde edilen toplam destek miktarı
- Değişim programları haricinde araştırma amaçlı yurt dışına giden öğretim elemanı sayısı

Alternatif öğretimin imkanlarının geliştirilmesi hedefi için:

- Değişim programlarından faydalanan öğrenci sayısı performans göstergeleri olarak tanımlanmıştır.

Ayrıca TBMYO 2023 yılında önceden var olan ISO 9001 belgesini yenilemiştir.

A.5.3	1	Birimde uluslararasılaşma faaliyeti bulunmamaktadır.	X
	2	Birimde uluslararasılaşma politikasıyla uyumlu faaliyetlere yönelik planlamalar bulunmaktadır.	
	3	Birimin geneline yayılmış uluslararasılaşma faaliyetleri bulunmaktadır.	
	4	Birimde uluslararasılaşma faaliyetleri izlenmekte ve iyileştirilmektedir.	
	5	İçselleştirilmiş, sistematik, sürdürülebilir ve örnek gösterilebilir uygulamalar bulunmaktadır.	

Kanıt ve URL Listesi (Kanıt olarak sunulacak belge adı veya linkini listeleyiniz)

1.

B. EĞİTİM ve ÖĞRETİM

B.1. Program Tasarımı, Değerlendirmesi ve Güncellenmesi

B.1.1. Programların tasarımı ve onayı

1. Türkiye Yükseköğretim Yeterlilikleri Çerçevesi (TYYÇ)

P.Ç.	Program Çıktıları
0	Alanı ile ilgili bilgisayar programlarını çalıştırabilme, kayıt ve dökümantasyonu yapabilme yeteneği kazanmak
0	Bakış açısı ve ufku geniş, yaratıcılığı ortaya çıkmış, bilimsel ve teknik alanlarda üretken ve güncel bilgileri takip edebilme yeteneğine sahip olmak
0	Bireysel olarak çok disiplinli takımlarda etkin çalışabilme becerisi ve sorumluluk alma özgüvenine sahip olmak
0	Ekonomik, fonksiyonel ve piyasada rekabet edebilir ürün üretme konusunda bilgi ve beceri kazanmak
0	Gıda işleme ilkeleri ve gıda endüstrisinde kullanılan makineler hakkında bilgi birikimine ve beceriye sahip olmak
0	Gıda laboratuvarlarında gıda güvenliği analizleri ve kalite-kontrol için gerekli cihazları kullanabilmek
0	Gıda sektörünün talep ve gelişmelerine cevap verebilen özgün fikirler üretebilme ve AR-GE yapabilecek yetenek ve gayrete sahip olmak
0	Gıda ürünlerinin üretiminin hijyen-sanitasyon standartlarına, mevzuata ve Türk Gıda Kodeksine uygun olarak gerçekleştirilmesini sağlayacak bilgi ve beceriye sahip olmak
0	Gıdaların fiziksel, kimyasal ve mikrobiyolojik analizlerini yapabilme ve sonuçları yorumlayabilme yeteneği kazanmak
0	Mesleki ve toplumsal etik değerlere sahip olmak
0	Yaşam boyu öğrenmenin gerekliliği bilinciyle bilim ve teknolojiadaki gelişmeleri izleme ve kendini sürekli yenileme gayretine sahip olmak
0	Yazılı ve sözlü iletişimde Türk dilini etkin kullanabilmek

2. Program eğitim amaçları

Gıda sektörünün ihtiyaçlarına cevap verebilecek nitelikte konuyla ilgili kavram ve ilkeleri özümsemiş, kalite, gıda güvenliği, halk sağlığı, işçi sağlığı, iş güvenliği, çevre ve doğal kaynakları koruma konularında yeterli bilince sahip, gıda laboratuvarlarında gıda güvenliği analizleri ve kalite-kontrol yapabilecek düzeyde gerekli cihazları kullanabilme etkinliği kazanmış, gıda maddesi üretim metotlarını bilen ve gıda üretim/işleme aşamalarında karşılaşılabilecek olası karmaşık ve/veya öngörülmeyen durumlarda sektörünün talep ve gelişmelerine cevap verebilen çözümler üretebilen, sorumluluk alabilen, alanındaki mesleki ve akademik gelişmeleri izleyebilen, edindiği bilgi ve beceriler düzeyindeki düşüncelerini ve önerilerini ilgililere yazılı ve sözlü olarak aktarabilen gıda teknikerleri yetiştirmektir.

3. Program çıktıları (Program yeterlilikleri)

T.Y.Y.Ç.	TYYÇ
1	Ortaöğretim düzeyinde kazanılan yeterliliklere dayalı olarak alanındaki güncel bilgileri içeren ders kitapları, uygulama araç-gereçleri ve diğer kaynaklarla desteklenen temel düzeydeki kuramsal ve uygulamalı bilgilere sahip olma.
2	Alanında edindiği temel düzeydeki kuramsal ve uygulamalı bilgileri aynı alanda bir ileri eğitim düzeyinde veya aynı düzeydeki bir alanda kullanabilme becerileri kazanma.
3	Alanında edindiği temel düzeydeki bilgi ve becerileri kullanarak, verileri yorumlayabilme ve değerlendirebilme, sorunları tanımlayabilme, analiz edebilme, kanıtlara dayalı çözüm önerileri geliştirebilme.
4	Alanı ile ilgili temel düzeydeki bir çalışmayı bağımsız olarak yürütebilme.
5	Alanı ile ilgili uygulamalarda karşılaşılan ve öngörülemeyen karmaşık sorunları çözmek için ekip üyesi olarak sorumluluk alabilme.
6	Sorumluluğu altında çalışanların bir proje çerçevesinde gelişimlerine yönelik etkinlikleri yürütebilme.
7	Alanında edindiği temel düzeydeki bilgi ve becerileri eleştirel bir yaklaşımla değerlendirebilme, öğrenme gereksinimlerini belirleyebilme ve karşılayabilme.
8	Öğrenimini aynı alanda bir ileri eğitim düzeyine veya aynı düzeydeki bir mesleğe yönlendirebilme.
9	Yaşam boyu öğrenme bilinci kazanmış olma.
10	Alanı ile ilgili konularda sahip olduğu temel bilgi ve beceriler düzeyinde düşüncelerini yazılı ve sözlü iletişim yoluyla aktarabilme.
11	Alanı ile ilgili konularda düşüncelerini ve sorunlara ilişkin çözüm önerilerini uzman olan ve olmayan kişilerle paylaşabilme.
12	Bir yabancı dili en az Avrupa Dil Portföyü A2 Genel Düzeyi'nde kullanarak alanındaki bilgileri izleyebilme ve meslektaşları ile iletişim kurabilme.
13	Alanının gerektirdiği en az Avrupa Bilgisayar Kullanma Lisansı Temel Düzeyinde bilgisayar yazılımı ile birlikte bilişim ve iletişim teknolojilerini kullanabilme.
14	Alanı ile ilgili verilerin toplanması, uygulanması ve sonuçlarının duyurulması aşamalarında toplumsal, bilimsel, kültürel ve etik değerlere sahip olma.
15	Sosyal hakların evrenselliği, sosyal adalet, kalite ve kültürel değerler ile çevre koruma, iş sağlığı ve güvenliği konularında yeterli bilince sahip olma.

4. Öğretim planı

1) Bir sonraki akademik yıla ait eğitim-öğretim planı, ilgili bölüm kurulunun önerisi üzerine ilgili kurullarca karara bağlanarak en geç Mayıs ayı sonuna kadar Rektörlüğe sunulur ve Senatonun onayı ile kesinleşir.

- 2) Eğitim-öğretim planı, teorik ve/veya uygulamalı derslerin yer aldığı listedir. Ön şartlı dersler ve eğitim-öğretim planındaki değişikliklerden kaynaklanan ders intibakları, ilgili bölüm kurulunun önerisi üzerine ilgili kurullarca karara bağlanarak Senatonun onayı ile kesinleşir.
- 3) Bir programdaki toplam AKTS kredisi, Yükseköğretim Kurulu Başkanlığı'nca ilgili programın yer aldığı diploma düzeyi ve alan için yükseköğretim yeterlilikler çerçevesine göre belirlenen kredi aralığına göre, her yarıyıl 30 olmak üzere, önlisans programları için 120 ve lisans programları için 240'tır.
- 4) Birimlerin/programların staj, uygulama ve benzeri çalışmalarla ilgili esasları ilgili kurulların teklifi ile Senatoca belirlenir.

B.1.1	1	Birimde programların tasarımı ve onayına ilişkin süreçler tanımlanmamıştır.	
	2	Birimde programların tasarımı ve onayına ilişkin ilke, yöntem, TYYÇ ile uyum ve paydaş katılımını içeren tanımlı süreçler bulunmaktadır.	
	3	Tanımlı süreçler doğrultusunda; tasarımı ve onayı gerçekleşen programlar, programların amaç ve öğrenme çıktılarına uygun olarak yürütülmektedir.	X
	4	Programların tasarım ve onay süreçleri sistematik olarak izlenmekte ve ilgili paydaşlarla birlikte değerlendirilerek iyileştirilmektedir.	
	5	İçselleştirilmiş, sistematik, sürdürülebilir ve örnek gösterilebilir uygulamalar bulunmaktadır.	

Kanıt ve URL Listesi (Kanıt olarak sunulacak belge adı veya linkini listeleyiniz)

1. <https://www.ktun.edu.tr/tr/Birim/BolumDersleri/?brm=GcAd3bbWVu65HgGPo9Ck8g==#>

B.1.2. Programın ders dağılım dengesi

1. Öğretim programı (Müfredat) ve ders dağılımı

DÖNEM 1

Ders Kodu	Ders Adı	AKTS (ECTS)	Dersin Koordinatörü
5041101	Matematik-1	3	Doç. Dr. Elif Yaver
5041102	Kimya-1	3	Prof. Dr. Asuman Kan
5041104	Genel Mikrobiyoloji	5	Doç. Dr. Nihat Telli
5041107	Bilgi Ve İletişim Teknolojisi	3	Öğr. Gör. Mustafa Tarı
5041108	İngilizce-1	2	Öğr. Gör. İsmail Saka
5041109	Türk Dili-1	2	Öğr. Gör. Ümit Karul
5041110	Atatürk İlkeleri ve İnkılap Tarihi-1	2	Öğr. Gör. Tuba Özdiñç
5041112	İşletme Yönetimi-1	3	Doç. Dr. Nihat Telli
5041114	Teknik Resim	3	Öğr. Gör. Alaeddin Çelebi
5041115	Laboratuvar Teknikleri 1	4	Doç. Dr. Elif Yaver

DÖNEM 2

Ders Kodu	Ders Adı	AKTS (ECTS)	Dersin Koordinatörü
5041201	Matematik-2	2	Doç. Dr. Elif Yaver
5041204	Gıda Kimyası	4	Prof. Dr. Asuman Kan
5041205	Gıda Mikrobiyolojisi	5	Doç. Dr. Nihat Telli
5041208	Yabancı Dil-2	2	Öğr. Gör. İsmail Saka
5041209	Türk Dili-2	2	Öğr. Gör. Ümit Karul
5041210	Atatürk İlkeleri ve İnkılap Tarihi-2	2	Öğr. Gör. Tuba Özdiñç
5041211	Staj-1 (30 İş Günü)	4	Dr. Öğr. Üyesi Rabia Serpil Günhan
5041212	Kimya-2	3	Prof. Dr. Asuman Kan
5041214	Laboratuvar Teknikleri 2	3	Doç. Dr. Elif Yaver
5041218	İş Sağlığı ve Güvenliği	3	Öğr. Gör. Mehmet Köksu

DÖNEM 3

Ders Kodu	Ders Adı	AKTS (ECTS)	Dersin Koordinatörü
5041301	Bitkisel Yağ Teknolojisi	4	Doç. Dr. Elif Yaver
5041302	Meyve ve Sebze Teknolojisi-1	3	Dr. Öğr. Üyesi Rabia Serpil Günhan
5041303	Süt Teknolojisi-1	4	Dr. Öğr. Üyesi Rabia Serpil Günhan
5041304	Kalite GÜv. Sistem ve Stand.	2	Doç. Dr. Elif Yaver
5041305	Tahıl Teknolojisi-1	4	Prof. Dr. Asuman Kan
5041306	Gıdalarda Temel İşlem.-1	2	Doç. Dr. Elif Yaver
5041309	Özel Gıdalar Teknolojisi	4	Prof. Dr. Asuman Kan

5041310	Gıda Endüstri Makinaları	4	Dr. Öğr. Üyesi Rabia Serpil Günhan
5041311	Et ve Ürünleri Tekno.-1	3	Doç. Dr. Nihat Telli
DÖNEM 4			
Ders Kodu	Ders Adı	AKTS (ECTS)	Dersin Koordinatörü
5041401	Alkollü ve Alkolsüz İçkiler	2	Doç. Dr. Nihat Telli
5041404	Hijyen ve Sanitasyon	3	Dr. Öğr. Üyesi Rabia Serpil Günhan
5041405	Gıda Katkı Maddeleri	3	Prof. Dr. Asuman Kan
5041406	Gıdalarda Temel İşlem.-2	2	Doç. Dr. Elif Yaver
5041407	Et ve Ürünleri Tekno.-2	3	Doç. Dr. Nihat Telli
5041410	Staj-2 (30 İş Günü)	4	Dr. Öğr. Üyesi Rabia Serpil Günhan
5041411	Tahıl Teknolojisi-2	3	Doç. Dr. Elif Yaver
5041412	Araştırma Yöntem ve Teknikleri	3	Doç. Dr. Elif Yaver
5041413	Süt Teknolojisi-2	4	Dr. Öğr. Üyesi Rabia Serpil Günhan
5041414	Meyve ve Sebze Teknolojisi-2	3	Dr. Öğr. Üyesi Rabia Serpil Günhan
2. Ders bilgi paketleri			
Bologna süreci kapsamında bölümümüzde derslerin ders bilgi paketleri ilgili öğretim elemanı tarafından her dönem hazırlanıp güncel tutulmaktadır.			
B.1.2	1	Ders dağılımına ilişkin, ilke ve yöntemler tanımlanmamıştır.	
	2	Ders dağılımına ilişkin olarak; öğretim elemanlarının uzmanlık alanına, alan/meslek bilgisi/genel kültür, zorunlu- seçmeli ders dengesine, kültürel derinlik kazanma, farklı disiplinleri tanıma imkânları gibi boyutlara yönelik ilke ve yöntemleri içeren tanımlı süreçler bulunmaktadır.	
	3	Ders dağılımı dengesine ilişkin tanımlı süreçlere uygun olarak birim genelinde uygulamalar bulunmaktadır.	X
	4	Programlarda ders dağılım dengesi izlenmekte ve iyileştirilmektedir.	
	5	İçselleştirilmiş, sistematik, sürdürülebilir ve örnek gösterilebilir uygulamalar bulunmaktadır.	
Kanit ve URL Listesi (Kanit olarak sunulacak belge adı veya linkini listeleyiniz)			
1. https://dersbilgi.ktun.edu.tr/			

B.1.3. Ders kazanımlarının program çıktısıyla uyumu

1. Derslerin öğrenme kazanımları ve program çıktıları ile uyumu

DÖÇ-PÇ ilişkisi: Ders öğrenim çıktıları ile program çıktıları ilişkilendirilecektir. Dersin Program Yeterliliklerine katkısı niceliksel olarak ifade edilmiş olacaktır. Her bir eşleştirmenin bu ders içerisinde ne oranda katkı sağladığı yüzde olarak ifade edilecektir. Bu sayfada girilen değerlerin toplamı 100 olmalıdır.

2. Öğrenme kazanımlarının izlenmesi

Ders Öğrenim kazanımlarının izlenmesi için öncelikle dersin öğrenciye hangi düzeyde donanım kazandıracağı belirlenir. Bunun için literatürde en çok kullanılan yöntemde (Bloom Taxonomy) bilgi edinmenin altı ardışık düzeyine göre verilen dersler şöyle tanımlanabilir:

- Bilgi düzeyindeki ders
- Kavrama düzeyindeki ders
- Uygulama (bilgiyi kullanma) düzeyindeki ders
- Analiz düzeyindeki ders
- Sentez düzeyindeki ders
- Değerlendirme düzeyindeki ders

Buna göre her derste öğrenciye kazandırılanlar bu seviyelerden hangisine uygun ise ders öğrenim kazanımları izlenirken ilgili seviyeyi yansıtan fiiller kullanılmalıdır. (ÖNEMLİ NOT: Burada seviye kavramı dersi veren ders sorumlusu ile ilgili bir kavram değildir, dersin sonunda öğrenciye kazandırılacak olan nitelikler her dersin içeriğine bağlı olarak farklılaşır. Buradaki ifadeler derslerin birbiriyle kıyaslandığı bir seviyelendirme değildir.)

B.1.3	1	Ders kazanımları program çıktıları ile eşleştirilmemiştir.	
	2	Ders kazanımlarının oluşturulması ve program çıktılarıyla uyumlu hale getirilmesine ilişkin ilke, yöntem ve sınıflamaları içeren tanımlı süreçler bulunmaktadır.	
	3	Ders kazanımları programların genelinde program çıktılarıyla uyumlandırılmıştır ve ders bilgi paketleri ile paylaşılmaktadır.	X
	4	Ders kazanımlarının program çıktılarıyla uyumu izlenmekte ve iyileştirilmektedir.	
	5	İçselleştirilmiş, sistematik, sürdürülebilir ve örnek gösterilebilir uygulamalar bulunmaktadır.	

Kanıt ve URL Listesi (Kanıt olarak sunulacak belge adı veya linkini listeleyiniz)

1. <https://www.ktun.edu.tr/tr/Birim/ProgramCiktilari/?brm=eQWoZTBco0Vk9pLZP5T6jA==#>

B.1.4. Öğrenci iş yüküne dayalı ders tasarımı

1. Avrupa Kredi Transfer Sistemi (AKTS) Kredisi

Ders için AKTS İş Yükü Hesaplama:

- Dersinizin öğrenim çıktılarını belirleyiniz.
- Öğrenim çıktılarına ulaşabilmek için gerekli gördüğünüz öğrenme-öğretme etkinliklerini belirleyiniz.
- Öğrenim çıktılarına ulaşıp ulaşılmadığını belirleyecek ölçme ve değerlendirme tekniklerinizi belirleyiniz.
- Söz konusu ders için gerekli gördüğünüz tüm çalışmalarını dikkate alarak tahmini iş yükünü hesaplayınız.
- AKTS hesabını daha esnek yapabilmek için sistemde süreler dakika olarak girilecektir. Bunda bazı iş yüklerinin 1 saatten kısa sürmesi gibi durumlar etkindir. Örneğin bir kısa sınav (quiz) 10-15 dakika sürebilir.

B.1.4	1	Dersler öğrenci iş yüküne dayalı olarak tasarlanmamıştır.	
	2	Öğrenci iş yükünün nasıl hesaplanacağına ilişkin staj, mesleki uygulama hareketlilik gibi boyutları içeren ilke ve yöntemlerin yer aldığı tanımlı süreçler* bulunmaktadır.	

	3	Dersler öğrenci iş yüküne uygun olarak tasarlanmış, ilan edilmiş ve uygulamaya konulmuştur.	X
	4	Programlarda öğrenci iş yükü izlenmekte ve buna göre ders tasarımı güncellenmektedir.	
	5	İçselleştirilmiş, sistematik, sürdürülebilir ve örnek gösterilebilir uygulamalar bulunmaktadır.	

Kanıt ve URL Listesi (Kanıt olarak sunulacak belge adı veya linkini listeleyiniz)

1. <https://www.ktun.edu.tr/tr/Birim/ProgramCiktilari/?brm=eQWoZTBco0Vk9pLZP5T6jA==#>

B.1.5. Programların izlenmesi ve güncellenmesi

1. Program amaçlarının ve öğrenme çıktılarının uyumu

- Öncelikle program amacı (diploma veren fakülte, bölüm veya anabilim dallarının eğitim amacı) ve program (diploma veren fakülte, bölüm veya anabilim dallarının) çıktıları incelenmelidir.
- Dersin amacı derse özgü yazılmalıdır.
- Dersin amacıyla tutarlı öğrenim çıktıları yazılmalıdır.
- Öğrencilerin dersin sonunda ne yapmasının beklendiğine odaklanılmalıdır.
- Süreç içerisinde yapılacaklar değil, süreç sonunda öğrencinin kazanacakları betimlenmelidir.
- Öğrenim çıktıları; iç ve dış paydaşlar tarafından kolaylıkla anlaşılabilir şekilde sade ve muğlak olmayan şekilde yazılmalıdır.
- Öğrenim çıktıları; öngörülen eğitim aşaması için (Önlisans) ve öngörülen zamanda (Yarıyıl) ulaşılabilir olmalıdır.
- Öğrenim çıktıları; dersin kazandıracığı donanım düzeyine uygun olmalıdır.
- Öğrenim çıktıları; ölçülebilir olmalıdır (Öngörülen notlandırma yöntemleri bunları ölçmek için uygun olmalıdır).
- Öğrenim çıktıları; bir ders için temel öğrenmeyi belirtmektedir. Bu nedenle, öğrencinin dersi geçmesini sağlayacak kabul edilebilir standartların açıkça belirtilmesi gereklidir.
- Öğrenim çıktıları; basit ve açık bir şekilde tanımlanmış olmalı ve geçerli bir şekilde değerlendirilmeye (ölçülmeye) uygun olmalıdır.
- Geniş sayıda yüzeysel çıktıların yerine az sayıda önemli çıktılar yazılmalıdır. Bir ders için 3 ile 8 arasında öğrenim çıktısı yazılması önerilir. Akılda kalıcı ve anlamlı olacak şekilde çıktıların yazılmasına dikkat edilmelidir.
- Herhangi bir derste konuların başlıkları öğrenim çıktısı olarak ifade edilmemelidir.
- Öğrenim çıktıları yazıldıktan sonra, her bir öğrenim çıktısının hangi program çıktısı/çıktılarıyla ilişkili olduğu belirlenmelidir. Bu süreç, dersin programa nasıl katkıda bulunduğunun tespitine ya da dersin programa olan katkısını artırmak için dersin genel hedeflerinin ve öğrenim çıktılarının gözden geçirilmesine yardımcı olacaktır.
- Öğrenim çıktıları ortalama bir öğrenci dikkate alınarak yazılmalıdır.
- Bir öğrenim çıktısı içerisinde birden fazla fiil kullanılmamalıdır. Her fiil ayrı bir öğrenim çıktısı olarak tanımlanmalıdır.

2. Akreditasyon

Bölümünüzde, eğitim-öğretim programınızın değerlendirildiği bir dış akreditasyon sistemi mevcut değildir.

B.1.5	1	Program çıktılarının izlenmesine ve güncellenmesine ilişkin mekanizma bulunmamaktadır.	X
	2	Program çıktılarının izlenmesine ve güncellenmesine ilişkin periyot, ilke, kural ve göstergeler oluşturulmuştur.	
	3	Programların genelinde program çıktılarının izlenmesine ve güncellenmesine ilişkin mekanizmalar işletilmektedir.	
	4	Program çıktıları bu mekanizmalar ile izlenmekte ve ilgili paydaşların görüşleri de alınarak güncellenmektedir.	
	5	İçselleştirilmiş, sistematik, sürdürülebilir ve örnek gösterilebilir uygulamalar bulunmaktadır.	

Kanıt ve URL Listesi (Kanıt olarak sunulacak belge adı veya linkini listeleyiniz)

1.

B.1.6. Eğitim ve öğretim süreçlerinin yönetimi

1. Eğitim ve öğretim süreçlerinin yönetimi

Bölümümüzde, eğitim-öğretim süreci başlamadan bir hafta önce ders müfredatının ayrıntılarını, ders içeriklerini ve haftalara göre dağılımını, ilgili derse dair kaynakları, değerlendirme süreçlerini ve değerlendirme kriterlerinin ağırlıklarını (ödevler, derse katılımlar, uygulamalar, projeler, sunumlar, sınavlar) ayrıntılı olarak ilgili birimin web sayfasında ilan etmektedir. Ayrıca mezuniyet koşulları da ilgili yasal çerçeveye dayalı olarak duyurulmakta ve bütün süreç şeffaflık ve tarafsızlık ilkesine uygun olarak yürütülmektedir.

B.1.6	1	Birimde eğitim ve öğretim süreçlerini bütüncül olarak yönetmek üzere bir sistem bulunmamaktadır.	
	2	Birimde eğitim ve öğretim süreçlerini bütüncül olarak yönetmek üzere sistem, ilke ve kurallar bulunmamaktadır.	
	3	Birimin genelinde eğitim ve öğretim süreçleri belirlenmiş ilke ve kurallara uygun yönetilmektedir.	X
	4	Birimde eğitim ve öğretim yönetim sistemine ilişkin uygulamalar izlenmekte ve izleme sonuçlarına göre iyileştirme yapılmaktadır.	
	5	İçselleştirilmiş, sistematik, sürdürülebilir ve örnek gösterilebilir uygulamalar bulunmamaktadır.	

Kanıt ve URL Listesi (Kanıt olarak sunulacak belge adı veya linkini listeleyiniz)

1. <https://www.ktun.edu.tr/Birim/Duyurular/?brm=ZPQ822/69hQMsWh8CLU2+w==>

B.2. Programların Yürütülmesi (Öğrenci Merkezli Öğrenme, Öğretme ve Değerlendirme)

B.2.1. Öğretim yöntem ve teknikleri

1. Öğrenci merkezli öğrenme ve öğretme türü

Öğrencilerin eğitim-öğretim süreçlerine katılması, Bologna Süreci, "öğrenci merkezli" eğitim-öğretim yaklaşımının iyileştirilmesini sağlamıştır. Programlarda yer alan derslerin kredileri, öğrenci iş yüküne dayalı kredi sistemine göre (AKTS kredisi) Bologna süreci kapsamında belirlenmektedir. Öğrencilerin yurt içinde veya yurt dışında gerçekleştirdiği uygulama ve staj iş yükleri belirlenmekte ve programın toplam iş yüküne dahil edilmektedir. Atölye, laboratuvar, arazi çalışmaları ve staj gibi derslerde konu odaklı uygulamalar yüz yüze eğitimde bizzat öğrenciler tarafından yapılmaktadır. Sunum, seminer proje ve ödev ile öğrencinin derse katkısı sağlanmakta ve bu çalışmalar için gerekli süreler iş yükünün belirlenmesinde dikkate alınmaktadır. Üniversitemiz birimlerinde özellikle tasarım ve proje derslerinde öğrencilerin bireysel becerileri ve teorik bilgileri birlikte değerlendirilerek farklı öğrenme becerileri dikkate alınmaya çalışılmaktadır. Ayrıca ön şartlar kullanılarak birbirine bağlantılı derslerin proje ve tasarımlarına öğrenci yönlendirilerek, bilgisini ve öğrenme becerilerini en uygun kullandığı alanda çalışmalarını değerlendirilmektedir.

B.2.1	1	Öğrenme-öğretim süreçlerinde öğrenci merkezli yaklaşımlar bulunmamaktadır.	
	2	Öğrenme-öğretim süreçlerinde öğrenci merkezli yaklaşımın uygulanmasına yönelik ilke, kural ve planlamalar bulunmamaktadır.	X
	3	Öğrenci merkezli öğretim yöntem ve teknikleri tanımlı süreçler doğrultusunda uygulanmaktadır.	
	4	Öğrenci merkezli uygulamalar izlenmekte ve ilgili paydaşların katılımıyla iyileştirilmektedir.	
	5	İçselleştirilmiş, sistematik, sürdürülebilir ve örnek gösterilebilir uygulamalar bulunmamaktadır.	

Kanıt ve URL Listesi (Kanıt olarak sunulacak belge adı veya linkini listeleyiniz)

1. <https://dersbilgi.ktun.edu.tr/Home/Index>

B.2.2. Ölçme ve değerlendirme

1. Ölçme ve değerlendirme sistemi ve sürekliliği

Ölçme ve değerlendirmede Konya Teknik Üniversitesi Önlisans ve Lisans Öğretim ve Sınav Yönetmeliği esas alınmaktadır. Ders içi faaliyetler bölüm öğretim elemanları tarafından dönem başlangıcında öğrencilere aktarılarak uygulanmaktadır.

2. Sınav uygulama yöntemleri ve sınav güvenliği

1) Sınavlar; ara sınav, mazeret ara sınavı, genel sınav, tek ders sınavı, muafiyet sınavı, bütünleme sınavı ve ek sınavdır.

a) Ara sınav: Eğitim-öğretim dönemi içerisinde yapılan sınavdır. Ara sınavların hangi tarihte ve nerede yapılacağı, sınav tarihinden en az iki hafta önce ilgili birimlerce tespit ve ilan edilir.

b) Mazeret ara sınavı: Mazereti nedeniyle ara sınavlara giremeyen öğrenciler için düzenlenen sınavdır. Ara sınavlara girme hakkı olduğu halde bu sınavlara giremeyen öğrencilerden haklı ve geçerli mazeretleri ilgili yönetim kurullarınca kabul edilenler, ara sınav haklarını aynı yarıyıl içinde, ilgili birimce tespit ve ilan edilen gün, saat ve yerde kullanırlar. Mazeret ara sınavları için ikinci bir mazeret ara sınav hakkı verilmez.

c) Genel sınav: Eğitim-öğretim dönemi sonunda yapılan ve dönem boyunca işlenen bütün konular ile yapılan çalışmaları kapsayan sınavdır. Bir dersin genel sınavı, o dersin tamamlandığı yarıyıl sonunda yapılır. Genel sınava, derse devam zorunluluğunu yerine getiren, ödev, çalışma ve benzeri etkinliklerdeki yükümlülüklerinden ve uygulamalı derslerin uygulamalarından başarılı olan öğrenci girebilir.

ç) Bütünleme sınavı: Bir dersin bütünleme sınavı, o dersin genel sınavının bitiminden sonra akademik takvimde belirtilen tarihler arasında yapılan sınavdır. Bu sınava, genel sınava girme hakkına sahip olup da sınava girmeyen veya girdiği halde başarı notu en fazla DC olan öğrenciler girebilir.

d) Tek ders sınavı: Mezuniyetleri için tek dersi kalan öğrenciler veya mezuniyetleri için tek dersi ve stajı kalan öğrenciler için yapılan sınavdır. Öğrenci dilekçe ile başvurması halinde bütünleme/yaz öğretimi sınav takviminin sona ermesini takip eden bir ay içerisinde birimlerce açılacak tek ders sınavına girebilir. Tek ders sınavında ara sınav şartı aranmaz.

Tek ders sınavına aşağıdaki öğrenciler giremez:

- 1) Dersi daha önce hiç almayan öğrenciler.
- 2) Devamsızlıktan kalan öğrenciler.
- 3) Dersin devamını daha önce almakla birlikte dersin uygulamasından başarısız olduğu için dersin devamını yeniden almak zorunda olan öğrenciler.
- 4) Bitirme ödevi/bitirme tasarım projesi niteliğindeki derslerden başarısız olan öğrenciler.

e) Muafiyet sınavı: Öğrencilerin zorunlu yabancı dil derslerinden ve/veya yabancı dil hazırlık dersinden muaf olmak için girebildikleri sınavdır. Bu sınavın esasları Senato tarafından tespit edilir.

f) Ek sınav: Azami öğrenim sürelerini tamamlayanlardan, 12. madde hükümleri çerçevesinde, devam etme zorunluluğunun olmadığı ve başarısız olduğu bütün dersler için yapılan sınavdır.

2) Aynı yarıyıl da yer alan derslerden bir günde en fazla iki dersin ara sınavı, genel sınavı ve bütünleme sınavı yapılabilir. Bu hüküm birinci fıkrada belirtilen diğer sınavlar için uygulanmaz.

3) Sınavlar yazılı, sözlü, yazılı-sözlü veya uygulamalı olarak yapılabilir. Sınavların sözlü veya uygulamalı olarak yapılmasına ve uygulama, staj, tez, proje ve benzeri çalışmaların değerlendirilme esaslarına ilgili bölüm kurulu karar verir ve en geç yarıyıl başında öğrencilere duyurulur.

4) Öğrenci, öğrenci kimliği ile sınava ilan edilen gün, saat ve yerde girmek zorundadır. Gerekli görülen hallerde ilgili yönetim kurulu kararı ile cumartesi ve pazar günlerinde de sınav yapılabilir.

5) Öğretim elemanı, sınav sonuçlarını ilgili birimin ilan ettiği tarihe kadar otomasyon sistemine girmek ve sınav evrakını ilgili birime teslim etmek zorundadır.

6) Sınavlara ilişkin belge ve tutanaklar ilgili birimler tarafından en az iki yıl saklanır.

B.2.2	1	Programlarda öğrenci merkezli ölçme ve değerlendirme yaklaşımları bulunmamaktadır.	
	2	Öğrenci merkezli ölçme ve değerlendirmeye ilişkin ilke, kural ve planlamalar bulunmaktadır.	
	3	Öğrenci merkezli ve çeşitlendirilmiş ölçme ve değerlendirme uygulamaları bulunmaktadır.	X
	4	Öğrenci merkezli ölçme ve değerlendirme uygulamaları izlenmekte ve ilgili iç paydaşların katılımıyla iyileştirilmektedir	
	5	İçselleştirilmiş, sistematik, sürdürülebilir ve örnek gösterilebilir uygulamalar bulunmaktadır.	

Kanıt ve URL Listesi (Kanıt olarak sunulacak belge adı veya linkini listelleyiniz)

1. <https://www.ktun.edu.tr/Resimler/Mevzuat/%C3%96NL%C4%B0SANS.pdf>

B.2.3. Öğrenci kabulü, önceki öğrenmenin tanınması ve kredilendirilmesi*

1. Öğrenci Kabulü

Adaylar lise ve dengi okul diplomasına sahip olması ve Yükseköğretim Kurumları Sınavında (YKS) Temel Yeterlilik Testinden (TYT) yeterli puanı almış olması halinde tercih yaparak, kontenjanlara bağlı olarak programlarımıza kayıt yaptırmaya hak kazanmaktadırlar. Mesleki ve Teknik Ortaöğretim Kurumu mezunlarının ek puan olarak yerleştirilebilecekleri ön lisans programları "YÜKSEKÖĞRETİM KURUMLARI SINAVI (YKS) KILAVUZU'nda açıklanmaktadır.

2. Önceki Öğrenmenin Tanınması

Daha önce başka bir yükseköğretim kurumunda okumuş olan öğrenciler bazı derslerden muafiyet başvurusunda bulunabilirler. Bunun için başvuru şartlarında olan transkript ve ders içeriklerini getirmek zorundadırlar. Gerekli incelemeler yapılarak uygun görülen derslerden muaf edilirler.

B.2.3	1	Birimde öğrenci kabulü, önceki öğrenmenin tanınması ve kredilendirilmesine ilişkin süreçler tanımlanmamıştır.	
	2	Birimde öğrenci kabulü, önceki öğrenmenin tanınması ve kredilendirilmesine ilişkin ilke, kural ve bağlı planlar bulunmaktadır.	
	3	Öğrenci kabulü, önceki öğrenmenin tanınması ve kredilendirilmesine ilişkin planlar dahilinde uygulamalar bulunmaktadır.	
	4	Öğrenci kabulü, önceki öğrenmenin tanınması ve kredilendirilmesine ilişkin süreçler izlenmekte, iyileştirilmekte ve güncellemeler ilan edilmektedir.	X
	5	İçselleştirilmiş, sistematik, sürdürülebilir ve örnek gösterilebilir uygulamalar bulunmaktadır.	

Kanıt ve URL Listesi (Kanıt olarak sunulacak belge adı veya linkini listeleyiniz)

1. KTÜN - Konya Teknik Üniversitesi | Gelişimin Öncüsü (ktun.edu.tr)

B.2.4. Yetkinliklerin sertifikalandırılması ve diploma

1. Sertifikalandırma ve diploma

Bu önlisans programından mezun olabilmek için, öğrencilerin Program müfredatındaki bütün derslerden başarılı olması ve en az 120 AKTS kredi toplaması, 30 iş gününden oluşan 2 adet zorunlu iş yeri stajını (Endüstriye Dayalı Eğitim-EDE) tamamlamış olması gerekmektedir. Öğrenciler bu programlarda 2 yıl (4 yarıyıl) eğitim almaktadır.

B.2.4	1	Birimde diploma onayı ve diğer yeterliliklerin sertifikalandırılmasına ilişkin süreçler tanımlanmamıştır.	
	2	Birimde diploma onayı ve diğer yeterliliklerin sertifikalandırılmasına ilişkin kapsamlı, tutarlı ve ilan edilmiş ilke, kural ve süreçler bulunmaktadır.	
	3	Birimin genelinde diploma onayı ve diğer yeterliliklerin sertifikalandırılmasına ilişkin uygulamalar bulunmaktadır.	X
	4	Uygulamalar izlenmekte ve tanımlı süreçler iyileştirilmektedir.	
	5	İçselleştirilmiş, sistematik, sürdürülebilir ve örnek gösterilebilir uygulamalar bulunmaktadır.	

Kanıt ve URL Listesi (Kanıt olarak sunulacak belge adı veya linkini listeleyiniz)

1. <https://obsakademik.ktun.edu.tr/>

B.3. Öğrenme Kaynakları ve Akademik Destek Birimleri

B.3.1. Öğrenme ortam ve kaynakları

1. Öğrenme yönetim sistemleri

Programlardaki eğitim-öğretim planı ve bu planda yer alan tüm derslerin içeriği, derslerin yürütülme şekli, notlandırma, sınav tarihleri, geçme koşulları ve mezuniyet şartları gibi tüm bilgiler programların internet sayfasında güncel olarak ilan edilmektedir. Genel sınavdan önce öğrencilerin yarıyıl içi performansları otomasyon sistemine girilerek, öğrenci erişimine açık hale getirilir. Yarıyıl sonu sınav sonuçları en fazla bir hafta içinde, öğrenciye duyurulmakta ve otomasyon sistemi tarafından harf notları oluşturulmaktadır. Programlar, program yeterliliklerini, ders öğrenme çıktıları ve ikisi arasındaki ilişkiyi kurarak, başarı ölçme ve değerlendirme yöntemi konusundaki ilgili yasal çerçeveyi de dikkate alarak, hedeflenen ders öğrenme çıktılarına ulaşıldığını ölçebilecek şekilde tasarlanmaktadır. Sınav sorularının değerlendirilmesi ve ders öğrenim çıktılarının sağlanıp sağlanmadığı öğretim üyeleri tarafından kontrol edilmektedir.

2. Öğrenme kaynakları

Teknik Bilimler MYO 7141 sayılı kanun ile ayrıldığı kurum yerleşkesinin içerisinde. Bu duruma geçici bir çözüm olarak, misafir bulunduğu ve bölünme öncesi ortak kurumu olan Selçuk Üniversitesi'nin imkanlarından yararlanılmaktadır. Öğrenme ortamlarının çağın ihtiyaçlarına yanıt verecek şekilde yapılandırılması ve mevcut kaynakların daha etkin şekilde kullanılması için Gelişim Yerleşkesinde kurulan kütüphanemiz zenginleştirilmiştir. Öğrenciler, üniversite kampüs alanları içerisinde internet erişimine sahip olup aktif olarak kütüphanelerin online yayınlarına yerleşke içinden ve dışından erişilmektedir.

Pandemi sürecinde Üniversitemiz bünyesinde sunulan bilişim hizmetlerine (Kütüphane, Kampüs içerisinde çalışan programlar vb.) kampüs dışından erişilebilmesini sağlayan sistem kullanıma sunulmuştur. Uzaktan eğitim sistemi, dersi canlı takip eden öğrenciler için sözlü/yazılı soru sorma ve derse görüntülü/sesli/yazılı katılma imkanı sunmaktadır. Canlı derslere katılamayan veya öğrencilerin yüz yüze eğitimde kütüphane, kantin ya da sınıfta ders dışı zamanlarda derslerle ilgili olarak yürüttükleri tartışmaları uzaktan eğitim sürecinde, zaman ve mekandan bağımsız uzaktan öğrenim sistemi üzerinde, soru-cevap forum, sohbet alanlarında gerçekleştirebilmektedirler. Soru-cevap forumları her dersin ana sayfasına ve/veya her haftalık ders sayfasına ayrı ayrı modül olarak eklenmektedir.

B.3.1	1	Birimin eğitim öğretim faaliyetlerini sürdürebilmek için yeterli kaynağı bulunmamaktadır.	
	2	Birimin eğitim-öğretim faaliyetlerini sürdürebilmek için uygun nitelik ve nicelikte öğrenme kaynaklarının (sınıf, laboratuvar, stüdyo, öğrenme yönetim istemi, basılı/e-kaynak ve materyal, insan kaynakları vb.) oluşturulmasına yönelik planları vardır.	
	3	Birimin genelinde öğrenme kaynaklarının yönetimi alana özgü koşullar, erişilebilirlik ve birimler arası denge gözetilerek gerçekleştirilmektedir.	X
	4	Öğrenme kaynaklarının geliştirilmesine ve kullanımına yönelik izleme ve iyileştirilme yapılmaktadır.	
	5	İçselleştirilmiş, sistematik, sürdürülebilir ve örnek gösterilebilir uygulamalar bulunmaktadır.	

Kanıt ve URL Listesi (Kanıt olarak sunulacak belge adı veya linkini listeleyiniz)

B.3.2. Akademik destek hizmetleri

1. Akademik danışmanlık (belirleme)

Gıda Teknolojisi Programı öğrencileri üniversiteye kayıt oldukları zaman diliminden başlamak üzere akademik danışman kontrolünde eğitimlerine devam etmektedir. Akademik danışman öğrencilerin kariyer hedefleri doğrultusunda öğrencilere yardımcı olmaktadır. Teknik Bilimler Meslek Yüksekokulu ders müfredatında yer alan Akademik Oryantasyon dersi kapsamında öğrencilere üniversite, meslek yüksekokulu ve en özede kendi bölümleri ile ilgili bilgiler verilmektedir. Bu kapsamda öğrencilerin mezun olduktan sonra elde edebileceği kariyer fırsatları ve bu fırsatlardan faydalanmak için yapması gerekenlerin bilgisi verilmektedir. Ayrıca öğrencilere staj yeri bulmak için fırsat sunan kariyer günleri düzenlenmekte, 30 iş günü zorunlu staj kapsamında sektörü yakından tanıtmak için fırsatlar verilmektedir. Bölüm bazında alanında uzman kişiler ile konferanslar seminerler, paneller ve uygulamalı sertifika eğitimleri düzenlenmektedir.

	Ünvanı	Adı Soyadı	Akademik Danışmanlık
1	Dr. Öğr Üyesi	Rabia Serpil GÜNHAN	Gıda Teknolojisi- 1. sınıflar
2	Doç. Dr.	Elif YAVER	Gıda Teknolojisi- 2. sınıflar

2. Danışman öğrenci takibi

Öğrencilere okula kayıt yaptırdığı tarihten itibaren bir öğretim elemanı danışman olarak atanır. Atanma sürecinden sonra ders seçimi, staj vb. gibi konularda danışman tarafından bilgilendirmeler ve kontroller yapılır. Öğrencilerin sorunları varsa belirlenerek çözülmeye çalışılır. Üst makamlarla iletişime geçilerek ortak çalışmalar yapılabilir.

Öğrencinin eğitim-öğretim sürecini izlemek, bilgilendirmek ve yönlendirmek, eğitimleri süresince onlara akademik, sosyal ve kültürel konularda yol göstermek ve rehberlik yapmak amacıyla akademik danışmanlık hizmeti birim/program bünyesinde 2020 yılında çıkartılan Ön Lisans ve Lisans Öğrencileri Akademik Danışmanlığı Yönergesi doğrultusunda sunulmaktadır. Akademik danışmanlık hizmeti,

öğrencinin ders kaydı, ders seçimi, staj işlemleri, kariyer planlaması, sosyal ve kültürel konularda öğrenci talep ettiğinde yol gösterme ve yönlendirmeleri içermektir. Ders kaydını öğrenci sistemden kendisi takip etmekte ve sorumluluğunu taşımaktadır. Akademik danışman, öğrenci otomasyon sistemi üzerinden öğrenci ile ilgili bilgilere ulaşabilmekte ve öğrencinin akademik gelişimini takip edebilmektedir. Öğrencilere okula kayıt yaptırdığı tarihten itibaren bir öğretim elemanı danışman olarak atanır. Atanma sürecinden sonra ders seçimi, staj vb. gibi konularda danışman tarafından bilgilendirmeler ve kontroller yapılır. Öğrencilerin sorunları var ise belirlenerek çözülmeye çalışılır. Üst makamlarla iletişime geçilerek ortak çalışmalar yapılabilir.

3. Rehberlik, psikolojik danışmanlık ve kariyer hizmetleri planlama ve uygulamaları
Üniversitemizde öğrenim gören öğrenci ve mezunlarımızın kendi kişisel kariyer planlarını yapmalarına ve bu planlarını hayata geçirmelerine destek olmak, uygun nitelik ve nicelikte rehberlik, psikolojik danışmanlık sağlamak amacıyla Kariyer Merkezi kurulmuştur. Merkezde bir PDR uzmanı göreve başlamıştır.

B.3.2	1	Birimde öğrencilerin akademik gelişimi ve kariyer planlamasına yönelik destek hizmetleri bulunmamaktadır.	
	2	Birimde öğrencilerin akademik gelişimi ve kariyer planlaması süreçlerine ilişkin tanımlı ilke ve kurallar bulunmaktadır.	X
	3	Birimde öğrencilerin akademik gelişim ve kariyer planlamasına yönelik destek hizmetleri tanımlı ilke ve kurallar dahilinde yürütülmektedir.	
	4	Birimde öğrencilerin akademik gelişimi ve kariyer planlamasına ilişkin uygulamalar izlenmekte ve öğrencilerin katılımıyla iyileştirilmektedir.	
	5	İçselleştirilmiş, sistematik, sürdürülebilir ve örnek gösterilebilir uygulamalar bulunmaktadır.	

Kanıt ve URL Listesi (Kanıt olarak sunulacak belge adı veya linkini listeleyiniz)

1. <https://www.ktun.edu.tr/tr/Birim/Hakkimizda/?brm=B+p5sBsXMndrSu9Y/LtDpw==>

B.3.3. Tesis ve altyapılar

1. Tesis ve Altyapılar

Bölümümüze ait 2 adet laboratuvarımız bulunmaktadır. Derslerin uygulamaları laboratuvarlarımızda yapılmaktadır.

B.3.3	1	Birimde uygun nitelik ve nicelikte tesisler ve altyapı bulunmamaktadır.	
	2	Birimde uygun nitelik ve nicelikte tesis ve altyapının (yemekhane, yurt, sağlık, kütüphane, ulaşım, bilgi ve iletişim altyapısı, uzaktan eğitim altyapısı vb.) kurulmasına ve kullanımına ilişkin planlamalar bulunmaktadır.	
	3	Birimin genelinde tesis ve altyapı erişilebilirdir ve bunlardan fırsat eşitliğine dayalı olarak yararlanılmaktadır.	X
	4	Tesis ve altyapının kullanımı izlenmekte ve ihtiyaçlar doğrultusunda iyileştirilmektedir	
	5	İçselleştirilmiş, sistematik, sürdürülebilir ve örnek gösterilebilir uygulamalar bulunmaktadır.	

Kanıt ve URL Listesi (Kanıt olarak sunulacak belge adı veya linkini listeleyiniz)

B.3.4. Dezavantajlı gruplar

1. Planlama ve uygulama

Üniversitemiz bünyesinde Engelli Öğrenci Birimi Koordinatörlüğü 2019 yılında kurulmuş ve çalışmalarına başlamıştır. KTÜN Gelişim Yerleşkesi, YÖK tarafından düzenlenen Engelsiz Üniversite bayrak ödülleri "Turuncu Bayrak Ödülü"nin sahibi olmuştur.

"Engelsiz Üniversite" projesi kapsamında, Gelişim Yerleşkesi'nde erişilebilirlik çalışmaları başlatılmıştır. Engelli öğrencilerin konforlu bir üniversite hayatı geçirmeleri, ortak kullanım alanlarında altyapı ve donanımların sağlanması ve üniversitede engelsiz bir ekosistemin oluşturulmasına yönelik, kılavuz iz ve uyarıcı iz, erişilebilir lavabo kabini, hissedilebilir harita ve tabela uygulaması olmak üzere çeşitli düzenlemelerin yapılması planlanmıştır. Görme engelliler için kılavuz iz ve uyarıcı iz uygulaması bina iç mekanlarında çalışmalar tamamlanmış olup, hissedilebilir harita, tabela uygulamaları, lavabolarda erişilebilir WC kabini uygulaması projelendirilerek yapım çalışmalarına başlanmıştır. Gerçekleştirilen erişilebilirlik çalışmalarının, Üniversitemizde tüm fakülte, meslek yüksekokulu ve birimlerinde gerçekleştirilmesi planlanmıştır. Sınırlı sayıda da olsa koordinatörlük önderliğinde uzaktan erişimli sosyal faaliyetler yapılmıştır. Bununla birlikte Fakülte binalarında engelli öğrencilerimiz için

daha önce hizmete alınmış asansör sistemi mevcuttur. Bölümümüzde eğitim gören engelli öğrencimiz yoktur.

B.3.4	1	Birimde dezavantajlı grupların eğitim olanaklarına erişimine ilişkin planlamalar bulunmamaktadır.	X
	2	Dezavantajlı grupların eğitim olanaklarına nitelikli ve adil erişimine ilişkin planlamalar bulunmaktadır.	
	3	Dezavantajlı grupların eğitim olanaklarına erişimine ilişkin uygulamalar yürütülmektedir.	
	4	Dezavantajlı grupların eğitim olanaklarına erişimine yönelik uygulamalar izlenmekte ve dezavantajlı grupların görüşleri de alınarak iyileştirilmektedir.	
	5	İçselleştirilmiş, sistematik, sürdürülebilir ve örnek gösterilebilir uygulamalar bulunmaktadır.	

Kanıt ve URL Listesi (Kanıt olarak sunulacak belge adı veya linkini listeleyiniz)

1.

B.3.5. Sosyal, kültürel, sportif faaliyetler

1. Öğrenci topluluk çalışmaları

Rektörlüğümüze bağlı öğrenci topluluk çalışmaları yürütülmektedir. Bu bağlamda öğrenciler kendileri için uygun olan ve hobileri doğrultusunda istedikleri topluluğa üye olarak çalışmalara katılabilmektedir.

2. Sosyal, kültürel ve sportif faaliyetler

Faaliyetlerin tamamı Konya Teknik Üniversitesi Sağlık Kültür ve Spor Daire Başkanlığı tarafından yürütülmekte ve organize edilmektedir.

B.3.5	1	Birimde uygun nitelik ve nicelikte sosyal, kültürel ve sportif faaliyet olanakları bulunmamaktadır.	
	2	Sosyal, kültürel ve sportif faaliyet olanaklarının yaratılmasına ilişkin planlamalar bulunmaktadır.	X
	3	Birimin genelinde sosyal, kültürel ve sportif faaliyetler erişilebilirdir ve bunlardan fırsat eşitliğine dayalı olarak yararlanılmaktadır.	
	4	Sosyal, kültürel ve sportif faaliyet mekanizmaları izlenmekte, ihtiyaçlar/talepler doğrultusunda faaliyetler çeşitlendirilmekte ve iyileştirilmektedir.	
	5	İçselleştirilmiş, sistematik, sürdürülebilir ve örnek gösterilebilir uygulamalar bulunmaktadır.	

Kanıt ve URL Listesi (Kanıt olarak sunulacak belge adı veya linkini listeleyiniz)

1. <https://www.ktun.edu.tr/tr/Birim/Duyurular/?brm=wbUUB95tXsZHUMm9rFWiKA==>

B.4. Öğretim kadrosu

B.4.1. Atama, yükseltme ve görevlendirme kriterleri

1. Öğretim elemanları

Yüksek Öğretim Kurumu'nun belirlemiş olduğu azami şartlar ile Rektörlüğün belirlemiş olduğu şartlar çerçevesinde belirlenen kadrolar yayın organlarında ilan edilir. Başvuru sonucunda gerekli şartları sağlayan kişinin öğretim elemanı olarak ataması Rektörlük tarafından yapılır ve görevine başlar.

Teknik üniversite statüsünde 2018 yılında kurulan üniversitemizin hedeflerine uygun yeni Atama ve Yükseltme kriterleri geliştirilmiş ve 2020 Nisan ayından itibaren uygulanmaya başlanmıştır. Üniversitemiz, eğitim-öğretim alanında, süreci etkin bir şekilde yürütebilecek nitelikli insan kaynaklarına, şeffaf ve güncel atama ve yükseltme süreçlerine sahip bir kurumdur. Akademik liyakati gözetilen ve fırsat eşitliğini sağlayan kriterler, üniversite web sayfasından kamuoyuna ilan edilmiştir. Programların anabilim dallarında gereksinim duyulan uzmanlık alanları ve akademik kadrolar belirlenmekte, bölüm kurullarında görüşülen akademik kadro taleplerine ait izinlerin alınması sürecinden sonra üniversite web sayfasından duyurulmaktadır. Kadro başvurularında iki aşamalı süreç izlenmektedir. Başvuruda bulunacak adayların öncelikle akademik dosyalarının niceliksel açıdan yeterliliği, "KTÜN Öğretim Üyeliği Kadrolarına Başvuru ile İlgili Atama ve Yükseltme Ölçütleri ve Uygulama Esasları"na göre Akademik Yükseltme ve Ön Değerlendirme Komisyonu (AYÖK) tarafından belirlenmektedir. AYÖK belgesi almaya hak kazanan adaylar ilan edilen akademik kadro için başvuruda bulunabilmektedir. Başvurunun yapıldığı ilgili bilim alanında Üniversite ve Üniversite

dışından yetkin öğretim üyelerinden oluşturulan jüriler tarafından başvuru dosyaları, “KTÜN Öğretim Üyeliği Kadrolarına Başvuru ile İlgili Atanma ve Yükseltme Ölçütleri ve Uygulama Esasları”nda belirtilen kriterlere göre niteliksel olarak değerlendirilmekte ve başarılı bulunan adayların atamaları, ilgili Yönetim Kurulu kararı ile gerçekleştirilmektedir. Üniversitemiz Akademik Yükseltme ve Ön Değerlendirme Komisyonu (AYÖK), adayların AYÖK belgesi almak için yapmış oldukları başvurularının değerlendirilmesi için düzenli toplantılar yapmaktadır. Atama ve yükseltme ölçütlerinde tespit edilen iyileştirmeler, AYÖK tarafından 2021 yılı içerisinde Üniversite Yönetimine sunulacaktır. Öğretim üyesi dışındaki akademik personelin (öğretim görevlisi ve araştırma görevlisi) atama işlemleri ise 2547 sayılı “Yükseköğretim Kanunu”, 2914 sayılı “Yükseköğretim Personel Kanunu” ile 9 Kasım 2018 tarih ve 30590 sayılı Resmi Gazetede yayımlanan “Öğretim Üyesi Dışındaki Öğretim Elemanı Kadrolarına Yapılacak Atamalarda Uygulanacak Merkezi Sınav ile Giriş Sınavlarına İlişkin Usul ve Esaslar Hakkında Yönetmelik” esaslarına uygun şekilde yapılmaktadır.

Atama, yükseltme ve görevlendirme kriterleri: Kurumun tüm alanlar için tanımlı ve paydaşlarca bilinen atama, yükseltme ve görevlendirme kriterleri uygulanmakta ve karar almalarda (eğitim-öğretim kadrosunun işe alınması, atanması, yükseltilmesi ve ders görevlendirmeleri vb.) kullanılmaktadır.

	Ünvanı	Adı Soyadı	Görevi	Programı
1	Prof. Dr.	Asuman KAN	Bölüm Başkanı	Gıda Teknolojisi
2	Doç. Dr.	Elif YAVER	-	Gıda Teknolojisi
3	Doç. Dr.	Nihat TELLİ	-	Gıda Teknolojisi
4	Dr. Öğr. Üyesi	Rabia Serpil GÜNHAN	Program Koordinatörü	Gıda Teknolojisi

2. Öğretim elemanının ders yükü ve dağılım dengesi

Bölümde bulunan öğretim elemanı sayısına ve alanına göre mevcut dönemdeki dersler dengeli paylaşılır. Bu paylaşımlarda öğretim elemanlarının azami ders yükünü sağlaması esas alınır.

3. Öğretim elemanları performansı

Bölüm içerisindeki öğretim elemanları sorumlu oldukları dersleri yürütmenin yanında, çalışmak istedikleri veya uzman oldukları alanlarda bilimsel çalışmalar yaparlar.

Eğitim ve öğretim faaliyetlerinin yürütülmesinde mevcut akademik kadro nitelik olarak yeterli olmakla birlikte kadro iyileştirme ve artırma çalışmaları devam etmektedir. Eğitim-öğretim süreçlerinde yer alan akademik kadronun mesleki gelişimine yönelik çalışmaların kurumsallaştırılması ve öğrenci merkezli eğitim modeli konusundaki yetkinliklerinin artırılması hususunda gerekli çalışmalar yürütülmektedir. Aşağıda bu çalışmalara örnekler açıklanmıştır. Öğretim elemanları eğitim ve öğretim faaliyetlerini yürütmekle birlikte, uzmanlık alanlarıyla ilgili olarak akademik çalışmalarını da sürdürmektedir. Kurumun öğretim yetkinliğinin izlenmesi, değerlendirilmesi ve performansının geliştirilmesine yönelik çalışmalar planlanmaktadır.

B.4.1	1	Birimin atama, yükseltme ve görevlendirme süreçleri tanımlanmamıştır.	
	2	Birimin atama, yükseltme ve görevlendirme kriterleri tanımlanmış; ancak planlamada alana özgü ihtiyaçlar irdelenmemiştir.	
	3	Birimin tanımlı ve paydaşlarca bilinen atama, yükseltme ve görevlendirme kriterleri uygulanmakta ve karar almalarda (eğitim-öğretim kadrosunun işe alınması, atanması, yükseltilmesi ve ders görevlendirmeleri vb.) kullanılmaktadır.	X
	4	Atama, yükseltme ve görevlendirme uygulamalarının sonuçları izlenmekte ve izlem sonuçları değerlendirilerek önlemler alınmaktadır.	
	5	İçselleştirilmiş, sistematik, sürdürülebilir ve örnek gösterilebilir uygulamalar bulunmaktadır.	

Kanıt ve URL Listesi (Kanıt olarak sunulacak belge adı veya linkini listeleyiniz)

1. <https://www.ktun.edu.tr/tr/Birim/Hakkimizda/?brm=wRZOSD8GBWw0NB1Wvl/tUw==>

B.4.2. Öğrenme yetkinlikleri ve gelişimi

1. Yetkinlik

Birimin öğretim elemanlarının; öğrenci merkezli öğrenme, uzaktan eğitim, ölçme değerlendirme, materyal geliştirme ve kalite güvencesi sistemi gibi alanlardaki yetkinliklerinin geliştirilmesine çalışılmaktadır.

2. Formasyon ve teknolojik yeterlilikleri

Birim öğretim elemanlarının etkileşimli-aktif ders verme yöntemlerini ve uzaktan eğitim süreçlerini öğrenmeleri ve kullanmaları için sistematik eğitimcilerin eğitimi etkinlikleri (kurs, ders, seminer vb.) ve bunu üstlenecek/gerçekleştirecek öğretme-öğrenme deneyimi vardır. Birim öğretim elemanları pedagojik ve teknolojik yeterlilikleri sağlamıştır.

3. Yetkinliklerin sürekliliği

Üniversitemiz bünyesinde akademik ve idari kadronun mesleki yetkinliğini geliştirmek için kurum içi seminer, kurs, çalıştay vb. faaliyetleri yıl içinde düzenli olarak yapılmakta ve personelin azami katılımı sağlanmaktadır.

B.4.2	1	Birimde öğretim elemanlarının öğretim yetkinliğini geliştirmek üzere planlamalar bulunmamaktadır.	
	2	Birimin öğretim elemanlarının; öğrenci merkezli öğrenme, uzaktan eğitim, ölçme değerlendirme, materyal geliştirme ve kalite güvencesi sistemi gibi alanlardaki yetkinliklerinin geliştirilmesine ilişkin planlar bulunmaktadır.	
	3	Birimin genelinde öğretim elemanlarının öğretim yetkinliğini geliştirmek üzere uygulamalar vardır.	X
	4	Öğretim yetkinliğini geliştirme uygulamalarından elde edilen bulgular izlenmekte ve izleme sonuçları öğretim elemanları ile irdelenerek önlemler alınmaktadır	
	5	İçselleştirilmiş, sistematik, sürdürülebilir ve örnek gösterilebilir uygulamalar bulunmaktadır.	

Kanıt ve URL Listesi (Kanıt olarak sunulacak belge adı veya linkini listeleyiniz)

B.4.3. Eğitim faaliyetlerine yönelik teşvik ve ödüllendirme

1. Teşvik uygulamaları

Ayrıca Yükseköğretim Kurulu'nun çerçeve yönetmeliğiyle uygulamaya geçirilen "akademik teşvik" uygulaması ile araştırma kadrosunun araştırma performansları değerlendirilmekte ve desteklenmektedir.

B.4.3	1	Öğretim kadrosuna yönelik teşvik ve ödüllendirme mekanizmaları bulunmamaktadır.	
	2	Teşvik ve ödüllendirme mekanizmalarının; yetkinlik temelli, adil ve şeffaf biçimde oluşturulmasına yönelik planlar bulunmaktadır.	
	3	Teşvik ve ödüllendirme uygulamaları birim geneline yayılmıştır.	X
	4	Teşvik ve ödül uygulamaları izlenmekte ve iyileştirilmektedir.	
	5	İçselleştirilmiş, sistematik, sürdürülebilir ve örnek gösterilebilir uygulamalar bulunmaktadır.	

Kanıt ve URL Listesi (Kanıt olarak sunulacak belge adı veya linkini listeleyiniz)

1.

https://www.ktun.edu.tr/tr/Universite/DuyuruDetay/2025_yili_akademik_tesvik_OdeneGI_uyurusu_7719

C. ARAŞTIRMA ve GELİŞTİRME

C.1. Araştırma Süreçlerinin Yönetimi ve Araştırma Kaynakları

C.1.1. Araştırma süreçlerinin yönetimi

1. Birimin araştırma-geliştirme süreçlerinin yönetimi ve organizasyonel yapısı

Kadroların gerekli yetkinliğe sahip olduğunu gösteren kanıtlar, alım sürecinde Personel Daire Başkanlığı internet sayfasında duyurular başlığı altında şeffaf bir şekilde ilan edilmektedir. Kurumda işe alınan/atanan araştırma personelinin yetkinliği; YÖK tarafından belirlenen kriterlere ilaveten Konya Teknik Üniversitesi Öğretim Üyeliği Kadrolarına Başvuru İle İlgili Atanma ve Yükseltme Ölçütleri ve Uygulama Esasları ve Yükseköğretim Kurulu'nca belirlenen Öğretim Üyesi Dışındaki Kadrolara Atanacak Diğer Öğretim Elemanları Hakkındaki Yönetmelikle tespit edilerek güvence altına alınmaktadır.

Bölümümüzde; 1 adet Profesör, 2 adet Doçent ve 1 adet Dr. Öğr. Üyesi olmak üzere toplam 4 adet öğretim elemanı görev yapmaktadır.

Araştırma kadrosunun yetkinliğinin geliştirilmesi ve iyileştirilmesi için ulusal/uluslararası kongre, sempozyum, konferans, panel, sergi, konser vb. katılımlarına yönelik olarak olanaklar bulunmaktadır. BAP Biriminde yürütülen tüm projelerde görevlendirme kapsamında yurt içi-yurt dışı kongre/konferanslara katılımı vb. desteği sağlanmaktadır. Böylece öğretim elemanlarının bilimsel ve sanatsal etkinliklere katılımı finansal olarak desteklenmektedir.

Bunun dışında üniversitenin sahip olduğu eğitim-öğretim ve araştırma süreçlerine ilişkin alt yapı imkanları ve üniversite yerleşkesinin sahip olduğu sosyal imkanlar da kadronun sürdürülebilirliği açısından önemli bir unsurdur.

Kütüphane ve Dökümantasyon Daire Başkanlığı ve diğer ilgili birimlerce araştırma yetkinliğini geliştirmek amacıyla çeşitli etkinlikler düzenlenmektedir. Bunlara ilaveten online programlarda yer alan çeşitli etkinlikler ve veri tabanları takip edilip, akademik personele duyurularak katılıma teşvik edilerek veri tabanlarının araştırmalarda daha etkin ve verimli bir şekilde kullanılmasının sağlanması amaçlanmaktadır.

C.1.1	1	Birimde araştırma süreçlerinin yönetimi ve organizasyonel yapısına ilişkin bir planlama bulunmamaktadır.	
	2	Birimin araştırma süreçlerinin yönetimi ve organizasyonel yapısına ilişkin yönlendirme ve motive etme gibi hususları dikkate alan planlamaları bulunmaktadır.	X
	3	Araştırma süreçlerinin yönetimi ve organizasyonel yapısı kurumsal tercihler yönünde uygulanmaktadır.	
	4	Birimde araştırma süreçlerinin yönetim ve organizasyonel yapısının işlerliği ile ilişkili sonuçlar izlenmekte ve önlemler alınmaktadır.	
	5	İçselleştirilmiş, sistematik, sürdürülebilir ve örnek gösterilebilir uygulamalar bulunmaktadır.	

Kanıt ve URL Listesi (Kanıt olarak sunulacak belge adı veya linkini listeleyiniz)

- [1.https://www.mevzuat.gov.tr/mevzuat?MevzuatNo=28947&MevzuatTur=7&MevzuatTertip=5](https://www.mevzuat.gov.tr/mevzuat?MevzuatNo=28947&MevzuatTur=7&MevzuatTertip=5)
- [2. https://www.ktun.edu.tr/tr/Universite/KurulKomisyonUyelerListesi/](https://www.ktun.edu.tr/tr/Universite/KurulKomisyonUyelerListesi/)

C.1.2. İç ve dış kaynaklar

1. Birimin araştırma kaynaklarının uyumu ve yeterliliği

Güncel ve zengin bilgiye hızlı erişimi sağlayabilen kütüphane ve elektronik kaynak altyapısı oluşturulmuştur. Araştırma yetkinliğini geliştirecek kurum içi hizmetler ve eğitimler düzenlenmektedir.

2. Üniversite içi kaynakların durumu

Kurum araştırma ve geliştirme kaynaklarını araştırma stratejisi ve birimler arası dengeyi gözeterek yönetmektedir. Kurumun araştırma ve geliştirme faaliyetlerini sürdürebilmek için üniversite içi kaynaklar araştırma stratejisi ve birimler arası denge gözetilerek sağlanmaktadır.

3. Üniversite dışı kaynaklara yönelme konusunda yapılan uygulamalar

Kurumun araştırma ve geliştirme faaliyetlerini araştırma stratejisi doğrultusunda sürdürebilmek için üniversite dışı kaynakların kullanımını desteklemek üzere yöntem ve birimler oluşturulmuştur.

C.1.2	1	Birimin araştırma ve geliştirme faaliyetlerini sürdürebilmesi için yeterli kaynağı bulunmamaktadır.	X
	2	Birimin araştırma ve geliştirme faaliyetlerini sürdürebilmek için uygun nitelik ve nicelikte fiziki, teknik ve mali kaynakların oluşturulmasına yönelik planları bulunmaktadır.	

	3	Birim araştırma ve geliştirme kaynaklarını araştırma stratejisi ve birimler arası dengeyi gözeterek yönetmektedir.	
	4	Birimde araştırma kaynaklarının yeterliliği ve çeşitliliği izlenmekte ve iyileştirilmektedir.	
	5	İçselleştirilmiş, sistematik, sürdürülebilir ve örnek gösterilebilir uygulamalar bulunmaktadır.	

Kanıt ve URL Listesi (Kanıt olarak sunulacak belge adı veya linkini listeleyiniz)

C.1.3. Doktora programları ve doktora sonrası imkânlar

1. Doktora programı
Birimde doktora programı bulunmamaktadır.

2. Birimin doktora sonrası imkanları
Birimde doktora programı bulunmamaktadır.

C.1.3	1	Birimde doktora programı ve doktora sonrası imkanları bulunmamaktadır.	X
	2	Birimde araştırma politikası, hedefleri ve stratejileri ile uyumlu doktora programı ve doktora sonrası imkanlarına ilişkin planlamalar bulunmaktadır.	
	3	Birimde araştırma politikası, hedefleri ve stratejileri ile uyumlu ve destekleyen doktora programları ve doktora sonrası imkanlar yürütülmektedir.	
	4	Birimde doktora programları ve doktora sonrası imkanlarının çıktıları düzenli olarak izlenmekte ve iyileştirilmektedir.	
	5	İçselleştirilmiş, sistematik, sürdürülebilir ve örnek gösterilebilir uygulamalar bulunmaktadır.	

Kanıt ve URL Listesi (Kanıt olarak sunulacak belge adı veya linkini listeleyiniz)

1.

C.2. Araştırma Yetkinliği, İş Birlikleri ve Destekler

C.2.1. Araştırma yetkinlikleri ve gelişimi

1. Araştırmacıların yetkinliği
Araştırma kadrosunun yetkinliği, akademik atama ve yükseltme kriterleri bağlamında ölçülmekte ve değerlendirilmekte olup Yüksek Öğretim Bilgi Sistemi (YÖKSİS) ile ilişkilendirilmiş bir sistemin kurulması için çalışmalar başlamıştır. Sistem, araştırmacının bilimsel ve akademik çalışmalarının sınıflandırılarak puanlandırılması esasına dayandırılacaktır. Ayrıca Yükseköğretim Kurulu'nun çerçeve yönetmeliğiyle uygulamaya geçirilen "akademik teşvik" uygulaması ile araştırma kadrosunun araştırma performansları değerlendirilmekte ve desteklenmektedir.

Araştırma kadrosunun yetkinliğinin geliştirilmesi ve iyileştirilmesine yönelik bilimsel araştırma proje desteği, bilimsel proje hazırlama eğitimi gibi imkanlar sunulmaktadır. Bu kapsamda BAP Koordinatörlüğü ve TTO tarafından öğretim elemanlarına gerekli duyurular ve eğitimler yapılmaktadır. Akademik kadronun yetkinliği açısından bir diğer husus da araştırmacının bilimsel etik bilincine sahip olmasıdır. KTÜN Bilimsel Araştırma ve Yayın Etik Kurulu 2019 yılında yapılandırılmıştır. Araştırmacıların yetkinliğinin geliştirilmesi sürecinde Araştırma ve Uygulama Merkezleri önemli rol üstlenmektedir. Üniversitemiz içinden birçok araştırmacının çalışmalarını sürdürmek amacıyla araştırma merkezlerinin altyapı imkanlarını geliştirecek yatırımlar gerçekleştirilecektir.

Kurumun genelinde öğretim elemanlarının araştırma yetkinliğinin geliştirilmesine yönelik uygulamalar yürütülmektedir.

C.2.1	1	Birimde, öğretim elemanlarının araştırma yetkinliğinin geliştirilmesine yönelik mekanizmalar bulunmamaktadır.	
	2	Birimde, öğretim elemanlarının araştırma yetkinliğinin geliştirilmesine yönelik planlar bulunmaktadır.	
	3	Birimde genelinde öğretim elemanlarının araştırma yetkinliğinin geliştirilmesine yönelik uygulamalar yürütülmektedir.	X
	4	Birimde, öğretim elemanlarının araştırma yetkinliğinin geliştirilmesine yönelik uygulamalar izlenmekte ve izleme sonuçları öğretim elemanları ile değerlendirilerek önlemler alınmaktadır.	
	5	İçselleştirilmiş, sistematik, sürdürülebilir ve örnek gösterilebilir uygulamalar bulunmaktadır.	

Kanıt ve URL Listesi (Kanıt olarak sunulacak belge adı veya linkini listeleyiniz)

C.2.2. Ulusal ve uluslararası ortak programlar ve ortak araştırma birimleri

1. Çoklu araştırma faaliyetleri

Ulusal düzeyde sahip olduğu işbirlikleri ile birçok önemli kuruluş ile birlikte çeşitli ağlara katılım ve işbirlikleri kurma gibi çoklu araştırma faaliyetleri ve uygulamalar tüm alanları kapsayacak şekilde yürütülmektedir.

C.2.2	1	Birimde ulusal ve uluslararası düzeyde ortak programlar ve ortak araştırma birimleri oluşturma yönünde mekanizmalar bulunmamaktadır.	
	2	Birimde ulusal ve uluslararası düzeyde ortak programlar ve ortak araştırma birimleri ile araştırma ağlarına katılım ve iş birlikleri kurma gibi çoklu araştırma faaliyetlerine yönelik planlamalar ve mekanizmalar bulunmaktadır.	X
	3	Birimde ulusal ve uluslararası düzeyde ortak programlar ve ortak araştırma faaliyetleri yürütülmektedir.	
	4	Birimde ulusal ve uluslararası düzeyde kurum içi ve kurumlar arası ortak programlar ve ortak araştırma faaliyetleri izlenmekte ve ilgili paydaşlarla değerlendirilerek iyileştirilmektedir.	
	5	İçselleştirilmiş, sistematik, sürdürülebilir ve örnek gösterilebilir uygulamalar bulunmaktadır.	

Kanıt ve URL Listesi (Kanıt olarak sunulacak belge adı veya linkini listeleyiniz)

1. <https://www.ktun.edu.tr/tr/Birim/Hakkimizda/?brm=xpKlazlpFLWl51KL5jDg==>

C.3. Araştırma Performansı

C.3.1. Araştırma performansının izlenmesi ve değerlendirilmesi

1. Birimin araştırma faaliyetlerinin izlenme ve değerlendirilme mekanizmaları

Araştırmacıların tüm araştırma faaliyetleri genel olarak "Girişimci ve Yenilikçi Üniversite Endeksi" başta olmak üzere "Uluslararasılaşma Endeksi", "Üniversite Sanayi Endeksi" gibi göstergelerle takip edilerek izlenmektedir. KTÜN araştırma performansının değerlendirilmesinde doktora programlarına kayıtlı öğrenci ve mezun sayılarını kalite göstergesi olarak dikkate almaktadır.

Üniversitemizin odak araştırma alanları stratejik planında "4. Farklılaştırma Stratejileri" başlığı altında "4.2. Başarı Bölgesi Tercih" alt başlığında beş farklı alanda toplamda 25 alt başlıkla belirlenmiştir. Odak araştırma alanları iç ve dış paydaşlar tarafından görülebilir durumdadır. Yapılan araştırmaların bölge, ülke ve dünya ekonomisine katkı sağlayabilecek nitelikte olmasına özen gösterilmektedir. A bölümünde anlatılan kalite güvence sisteminde tanımlanacak performans göstergeleriyle bu katkılar değerlendirilerek izlenmesi sağlanacaktır.

KTÜN, mevcut araştırma faaliyetlerini araştırma hedefleriyle uyumlu ve öncelikli alanlar dikkate alınarak gerçekleştirilmektedir. KTÜN araştırmalarının kalitesinin değerlendirilmesi ve izlenmesine yönelik mekanizmalar mevcuttur. Elde edilen araştırma sonuçlarının, Yenilikçi ve Girişimci Üniversite Kriterleri'nde belirtildiği gibi endüstriyel uygulanabilirliğine, ulusal ve uluslararası patent/faydalı model, endüstriyel tasarım, yayına dönüşebilme ve referans olarak sunulabilme özellikleri incelenerek kalitesinin izlenmesi sağlanmaktadır. KTÜN araştırma performansının kurumun hedeflerine ulaşmasındaki yeterliliğini, yıllık olarak yapılan akademik kurullar, Üniversite Yönetimi tarafından birimlerden istenen faaliyet raporlarının takibiyle gerçekleştirilmektedir.

KTÜN Araştırma Üniversitesi olma yolunda stratejilerini belirlediğinde, TÜBİTAK Girişimcilik Yenilikçilik Endeksi, YÖK Araştırma Üniversitesi Performans Endeksi, TÜBİTAK 1513 Teknoloji Transfer Ofisleri Destekleme Programı Performans Endeksi ve Sanayi ve Teknoloji Bakanlığı Teknoloji Geliştirme Bölgeleri Performans Endekslerine temellenen izleme yöntemlerine uyum sağlama süreçlerini devam ettirmektedir. Endeks sonuçları ve değerlendirme kriterleri göz önünde bulundurularak değerlendirme yapılmakta ve iyileşmeye açık alanlar belirlenerek gerekli aksiyonlar alınmaktadır. KTÜN araştırma ve geliştirme performansını izlemek üzere hazırlanan raporlar YÖK, TÜBİTAK, Sanayi ve Teknoloji Bakanlığı ve diğer ilgili kamu kurumlarına talep edilen periyotlarda iletilmektedir. KTÜN'de Araştırma bütçesi performansı kurum içinde Strateji Geliştirme Daire Başkanlığı tarafından Stratejik Plan kapsamında belirlenen hedefler kapsamında izlenmektedir. Araştırma bütçesinin dağılımı Strateji Geliştirme Daire Başkanlığı web sitesinde duyurulmaktadır. Kamu-Üniversite-Sanayi İşbirliği (KÜSİ) projeleri, sanayinin AR-GE ihtiyaçları doğrultusunda sanayi kuruluşlarının katılımıyla şekillendirilmektedir.

C.3.1	1	Birimde araştırma performansının izlenmesine ve değerlendirmesine yönelik mekanizmalar bulunmamaktadır.	
	2	Birimde araştırma performansının izlenmesine ve değerlendirmesine yönelik ilke, kural ve göstergeler bulunmamaktadır.	
	3	Araştırma performansını izlemek ve değerlendirmek üzere oluşturulan mekanizmalar kullanılmaktadır.	X
	4	Birimde araştırma performansı izlenmekte ve ilgili paydaşlarla değerlendirilerek iyileştirilmektedir.	
	5	İçselleştirilmiş, sistematik, sürdürülebilir ve örnek gösterilebilir uygulamalar bulunmamaktadır.	

Kanıt ve URL Listesi (Kanıt olarak sunulacak belge adı veya linkini listeleyiniz)

1. https://www.ktun.edu.tr/tr/Universite/DuyuruDetay/2025_yili_akademik_tesvik_odene_gi_uyurusu_7719

C.3.2. Öğretim elemanı/araştırmacı performansının değerlendirilmesi

1. Araştırmacının araştırma faaliyetlerini paylaşması
KTÜN bünyesindeki akademik personelin akademik gelişimi ile ilgili aldıkları ödüller, sertifikalar, kongre ödülleri, projeler (lisans sözleşmeleri, patentler vb. başarıları Rektörlük, ilgili Fakülte Dekanlıkları, TTO ve Kurumsal İletişim Koordinatörlüğü elektronik haberleşme araçları ile duyurulmaktadır. Böylece akademik personele manevi yönden başarılarının kamuoyuyla paylaşılması suretiyle taltif mekanizması uygulanmaktadır.

2. Araştırmacının performansını değerlendirmede kullanılan mekanizmalar

KTÜN akademik personelinin araştırma-geliştirme performansını izlemek üzere geçerli olan tanımlı süreçler kurum içi ve kurum dışı gereklilikler kapsamında birbiriyle etkileşimli olarak kurgulanmıştır. Kurum içi değerlendirme için "Kurum İç Değerlendirme Raporu" kullanılmaktadır. Bu kapsamda 2021 yılına ait eğitim-öğretim, araştırma ve geliştirme performans hedefleri bulunan Stratejik Plan göstergeleri izlenmektedir. Stratejik Plana göre Üniversitemizde araştırma performansını ölçmeye yönelik verilerin yıllık periyotlarla belirlenmesi ve böylece kurumun araştırma performansı göstergelerinin erişim düzeylerinin değerlendirilmesi planlanmıştır. Kurumun araştırma performans göstergeleri yıllık faaliyet raporlarında yer alıp paylaşılmaktadır. Ayrıca "Öğretim üyeliği kadrolarına başvuru ile ilgili atanma ve yükseltme ölçütleri ve uygulama esasları" da öğretim elemanlarının araştırma performanslarının değerlendirilmesinde kullanılan bir ölçüt olarak dikkate alınabilir.

3. Araştırmacının performansının sürdürülebilirliği

Üniversitemiz, bilgi, tasarım ve teknoloji üretilmesine öncülük etmek misyonunun önemli unsuru olan araştırma faaliyetlerinin niteliğinin artırılması ve sürdürülebilirliğinin sağlanması amacıyla sürekli iyileştirme felsefesine dayanan bir kalite sisteminin yürütülmesini hedeflemektedir.

C.3.2	1	Birimde öğretim elemanlarının araştırma performansının izlenmesine ve değerlendirmesine yönelik mekanizmalar bulunmamaktadır.	
	2	Birimde öğretim elemanlarının araştırma performansının izlenmesine ve değerlendirmesine yönelik ilke, kural ve göstergeler bulunmamaktadır.	
	3	Öğretim elemanlarının araştırma geliştirme performansını izlemek ve değerlendirmek üzere oluşturulan mekanizmalar kullanılmaktadır.	X
	4	Öğretim elemanlarının araştırma geliştirme performansı izlenmekte ve öğretim elemanları ile değerlendirilerek iyileştirilmektedir.	
	5	İçselleştirilmiş, sistematik, sürdürülebilir ve örnek gösterilebilir uygulamalar bulunmamaktadır.	

Kanıt ve URL Listesi (Kanıt olarak sunulacak belge adı veya linkini listeleyiniz)

- 1 https://www.ktun.edu.tr/Dosyalar/1074/files/KTU%cc%88N%20Akademik%20Atama-Y%c3%bckselme%20%c3%96l%c3%a7%bctleri%20ve%20Uygulama%20Esaslar%c4%b1-22_11_2022.pdf
- 2 https://www.ktun.edu.tr/tr/Universite/DuyuruDetay/2025_yili_akademik_tesvik_odene_gi_uyurusu_7719

D. TOPLUMSAL KATKI

D.1. Toplumsal Katkı Süreçlerinin Yönetimi ve Toplumsal Katkı Kaynakları

D.1.1. Toplumsal katkı süreçlerinin yönetimi

1. Toplumsal katkı süreçlerinin yönetimi ve organizasyonel yapısı
Bölümümüzün, toplumsal katkı faaliyetlerinde izleyeceği ilkeleri, öncelikleri ve kaynaklarını yönetmedeki tercihlerini ifade eden toplumsal katkı politikası, hedefleri ve stratejisi bulunmaktadır. Toplumsal katkı politikası hedefleri ve stratejisi doğrultusunda bölümümüzde sektörün ihtiyaç duyduğu nitelikli gençlerin yetiştirilmesi için yapılan uygulamalar bulunmaktadır.

D.1.1	1	Birimde toplumsal katkı süreçlerinin yönetimi ve organizasyonel yapısına ilişkin bir planlama bulunmamaktadır.	
	2	Birimin toplumsal katkı süreçlerinin yönetimi ve organizasyonel yapısına ilişkin planlamaları bulunmaktadır.	X
	3	Toplumsal katkı süreçlerinin yönetimi ve organizasyonel yapısı kurumsal tercihler yönünde uygulanmaktadır.	
	4	Birimde toplumsal katkı süreçlerinin yönetimi ve organizasyonel yapısının işlerliği ile ilişkili sonuçlar izlenmekte ve önlemler alınmaktadır.	
	5	İçselleştirilmiş, sistematik, sürdürülebilir ve örnek gösterilebilir uygulamalar bulunmaktadır.	

Kanıt ve URL Listesi (Kanıt olarak sunulacak belge adı veya linkini listeleyiniz)

1. <https://www.ktun.edu.tr/tr/Birim/Hakkimizda/?brm=jjzWfP/XQ2+/jpg+UjK4QQ==>

D.1.2. Kaynaklar

1. Kaynaklar

Toplumsal katkı faaliyetlerinin sürdürülebilmesi için bölümümüzde yeterli kaynak bulunmamaktadır. Bölümümüzde, toplumsal katkı faaliyetlerini sürdürebilmek için uygun nitelik ve nicelikte fiziki, teknik ve mali kaynaklara ihtiyaç duyulmaktadır.

Üniversitemiz bölgesel sorunlara çözüm sunmak ve sosyal sorumluluk projelerinin geliştirilmesi için TÜBİTAK, MEVKA, KOP, ÜNİKOP, yerel yönetimler ve çeşitli STK'larla yapılan işbirlikleri ile elde edilen dış kaynaklar kullanılmaktadır. TEKNOFEST gibi yarışmalara katılan öğrencilerin proje mali destekleri, TÜBİTAK ve Üniversitemiz BAP Koordinatörlüğü tarafından Lisans ve Ön lisans Öğrencisi Katılımlı Araştırma Projeleri ile desteklenmektedir. Öğrenci toplulukları tarafından düzenlenen seminer, çalıştay, sempozyum, söyleşi gibi faaliyetlere mali destek konaklama ve yer ile ilgili destekler Üniversitemiz SKS Daire Başkanlığı tarafından sağlanmaktadır.

Lise öğrencilerine yönelik olarak düzenlenen meslek seçimi ile ilgili bilgilendirme etkinlikleri özgelirler ile üniversite öğrencilerinin düzenleyeceği etkinlikler de SKS Daire Başkanlığı'ndan karşılanmaktadır. Etkinliklerde öğretim elemanları gönüllü olarak görev almakta, kendilerine herhangi bir ödeme yapılmamaktadır.

Katılımcılar program boyunca KTÜN derslik, laboratuvar ve yemekhanelerini kullanmakta, kampüste yer alan yurtlarda konaklamakta, kütüphane, spor salonundan da yararlanmaktadır. Üniversitemiz, ortaokul ve lise öğrencilerine yönelik SEM tarafından düzenlenen sosyal toplumsal katkı etkinlikleri olarak İngilizce Dil Geliştirme Programı, Yapay Zeka, Robotik kodlama gibi eğitim seminerleri için maddi kaynak katılımcılardan talep edilen kayıt ücretlerinden sağlanmaktadır. Etkinliklere katılan öğrenciler program süresince KTÜN'ün ulaşım, yemekhane, kütüphane ve spor merkezi gibi olanaklarından da faydalanmaktadır.

Toplumsal katkı faaliyetlerinin sürdürülebilmesi için bölümümüzde yeterli kaynak bulunmamaktadır. Bölümümüzde, toplumsal katkı faaliyetlerini sürdürebilmek için uygun nitelik ve nicelikte fiziki, teknik ve mali kaynaklara ihtiyaç duyulmaktadır.

D.1.2	1	Birimin toplumsal katkı faaliyetlerini sürdürebilmesi için yeterli kaynağı bulunmamaktadır.	X
	2	Birimin toplumsal katkı faaliyetlerini sürdürebilmek için uygun nitelik ve nicelikte fiziki,	

		teknik ve mali kaynakların oluşturulmasına yönelik planları bulunmaktadır.	
	3	Birim toplumsal katkı kaynaklarını toplumsal katkı stratejisi ve birimler arası dengeyi gözeterek yönetmektedir.	
	4	Birimde toplumsal katkı kaynaklarının yeterliliği ve çeşitliliği izlenmekte ve iyileştirilmektedir.	
	5	İçselleştirilmiş, sistematik, sürdürülebilir ve örnek gösterilebilir uygulamalar bulunmaktadır.	
<i>Kanıt ve URL Listesi (Kanıt olarak sunulacak belge adı veya linkini listeleyiniz)</i>			
D.2. Toplumsal Katkı Performansı			
D.2.1. Toplumsal katkı performansının izlenmesi ve değerlendirilmesi			
1. İzleme			
	1	Birimde toplumsal katkı performansının izlenmesine ve değerlendirmesine yönelik mekanizmalar bulunmamaktadır.	X
	2	Birimde toplumsal katkı performansının izlenmesine ve değerlendirmesine yönelik ilke, kural ve göstergeler bulunmaktadır.	
	3	Birimin toplumsal katkı performansını izlemek ve değerlendirmek üzere oluşturulan mekanizmalar kullanılmaktadır.	
	4	Birimde toplumsal katkı performansı izlenmekte ve ilgili paydaşlarla değerlendirilerek iyileştirilmektedir.	
	5	İçselleştirilmiş, sistematik, sürdürülebilir ve örnek gösterilebilir uygulamalar bulunmaktadır.	
<i>Kanıt ve URL Listesi (Kanıt olarak sunulacak belge adı veya linkini listeleyiniz)</i>			
1.			